

## Drobné sakrální památky jižní Moravy a tvorba pěších tras, venkovských muzeí a dalších produktů venkovského cestovního ruchu

(studijní materiály k akci)



**TENTO PROJEKT  
„Tradice a inovace ve venkovském cestovním ruchu na jižní Moravě“  
JE SPOLUFINANCOVÁN EVROPSKOU UNIÍ  
Z EVROPSKÉHO ZEMĚDĚLSKÉHO FONDU PRO ROZVOJ VENKOVA  
v rámci opatření III.3.1 Vzdělání a informace  
Programu rozvoje venkova ČR**



Evropský zemědělský fond pro rozvoj venkova: Evropa investuje do venkovských oblastí.



Obsah:

1. Movité a nemovité památky .....	2
<b>2. Žádáme o finanční podporu z programu</b>	
regenerace památkových rezervací a zón .....	12
3. Žádáme o dotaci na kulturní památku .....	13
4. Stavební a restaurátorské práce (realizační práce).....	15
5. Dotační tituly .....	18



# 1. Movité a nemovité památky

Nalezeno: 8 okres Vyškov, sídelní útvar (město/ves)/ část obce: "Bohdalice", je chráněno, přírůsteky od 03.05.1958 do 11.04.2011

Číslo rejstříku	uz	Název okresu	Sídelní útvar	Část obce	Čp.	Památko	Ulice,nám./umístění	č.or.	HZ	R
23565 / 7-3583	S	Vyškov	Bohdalice	Bohdalice		kostel Nanebevzetí P. Marie			M	R
24739 / 7-3585	S	Vyškov	Bohdalice	Bohdalice		boží muka	na rozcestí při cestě do Kučerova		M	R
63061 / 37-1730	S	Vyškov	Bohdalice	Bohdalice		kalich, autor: puncování, stříbro, zlatění, tepání, v=22 cm, noha průměr=14,5 cm, r. 1725	kostel Nanebevzetí P. Marie, v užívání		M	
57713 / 37-1732	S	Vyškov	Bohdalice	Bohdalice		obraz sv. Máří Magdaleny, autor: Josef Hellich?, olej na plátně, segmentové ukončení rámu, 242 x 142 cm, r. 1850	fara čp?, 1. poschodí, schodiště		M	
60942 / 37-1727	S	Vyškov	Bohdalice	Bohdalice		obraz sv. Michala, autor: Josef Hellich?, olej na plátně, zlatění řezaného rámu, 242 x 142 cm, r. 1854	kostel Nanebevzetí P. Marie, evangeliální strana lodí, 1. nika		M	
61631 / 37-1728	S	Vyškov	Bohdalice	Bohdalice		obraz sv. Terezie, autor: Josef Hellich?, olej na plátně, zlatění řezaného segmentově ukončeného rámu, 242 x 142 cm, r. 1852	kostel Nanebevzetí P. Marie, epistolní strana lodí, 1. nika		M	
64333 / 37-1721	S	Vyškov	Bohdalice	Bohdalice		znak rodu Manerů, pískovec, 50 x 40 cm cca, 2. pol. 18. stol.	výkupní sklad, dvůr		M	
88856 / 37-1731	S	Vyškov	Bohdalice	Bohdalice		zvon	kostel Nanebevzetí P. Marie		M	

**Intranet** Nemovité a movité památky **Zpět** **Hledání** **Odhlásit uživatele Matuszková**  
 pro tisk: stránka celý výběr do Excelu: stránka celý výběr

Číslo rejstříku	uz	Název okresu	Sídelní útvar	Část obce	Čp.	Památko	Ulice,nám./umístění	č.or.	HZ	R
24739 / 7-3585	S	Vyškov	Bohdalice	Bohdalice		boží muka	na rozcestí při cestě do Kučerova		M	R

**Památko :** boží muka  
**Ochrana stav/typ uzavření :** zapsáno do státního seznamu před r.1988  
**Památkou od :** 3.5.1958  
**Číslo rejstříku ÚSKP :** 24739/7-3585  
**Název okresu :** Vyškov  
**Sídelní útvar (město/ves) :** Bohdalice  
**Část obce :** Bohdalice  
**Katastrální území :** Bohdalice  
**Ulice,nám./umístění :** na rozcestí při cestě do Kučerova  
**Číslo popisné :**  
**Číslo orientační :**  
**Obec s rozšířenou působností :** Vyškov  
**Obec (obecní úřad) :** Bohdalice-Pavlovice  
**Stavební úřad :** Stavební úřad - Městský úřad Vyškov  
**Finanční úřad :** Finanční úřad ve Vyškově  
**Historická země :** Morava  
**Identifikátor záznamu (IdReg) :** 135816

**Adresy vlastníků :**  
 od: do: parc.: díl|opl|omezení památkové ochrany|specifikace/poznámka  
 pozn: Katastrální území: Bohdalice  
 pp. 2587 100 pozemek bez ochrany boží muka

Expedice ze spisů Spisová služba Rejstřík st./reg. seznamu

**Rejstřík st./reg. seznamu:**

č.rejst.	č.okr.	okres	obec	památko	blížeji místní určení	záznam o zápisu	dat.ozn.	č.oznáměn	zruš.ochr.	zr.datum	poznámka
7-3585	6206	Vyškov	Bohdalice	boží muka	na rozcestí při cestě do Kučerova, p. p. 1362	OSK ONV Vyškov 18. 11. 1963	10.8.1964	824/1964			

Nalezeno: 4 okres Vyškov, sídelní útvar (město/ves)/ část obce: "Dražovice", je chráněno, přírůsteky od 03.05.1958 do 11.04.2011

Číslo rejstříku	uz	Název okresu	Sídelní útvar	Část obce	Čp.	Památko	Ulice,nám./umístění	č.or.	HZ	R
12606 / 7-8568	P	Vyškov	Dražovice	Dražovice		socha sv. Jana Nepomuckého	dvůr fary, původně náves		M	R
86791 / 37-1937	S	Vyškov	Dražovice	Dražovice		náhrobník malíře Ondřeje Vítky	kostel sv. Mikuláše		M	
66548 / 37-1785	S	Vyškov	Dražovice	Dražovice		obraz sv. Ondřeje, autor: J. Zelený, olej na plátně, 145 x 75 cm, r. 1885	fara čp. 45, 1. poschodí, sál		M	
86789 / 37-1936	S	Vyškov	Dražovice	Dražovice		zvon Ježíš Kristus, 1603	kostel sv. Petra a Pavla		M	

**Intranet** Nemovité a movité památky **Zpět** **Hledání** **Odhlásit uživatele Matuszková**  
 pro tisk: stránka celý výběr do Excelu: stránka celý výběr

Číslo rejstříku	uz	Název okresu	Sídelní útvar	Část obce	Čp.	Památko	Ulice,nám./umístění	č.or.	HZ	R
12606 / 7-8568	P	Vyškov	Dražovice	Dražovice		socha sv. Jana Nepomuckého	dvůr fary, původně náves		M	R

**Památko :** socha sv. Jana Nepomuckého  
**Ochrana stav/typ uzavření :** prohlášeno kulturní památkou Ministerstvem kultury  
**Památkou od :** 14.4.1994  
**Číslo rejstříku ÚSKP :** 12606/7-8568  
**Název okresu :** Vyškov  
**Sídelní útvar (město/ves) :** Dražovice  
**Část obce :** Dražovice  
**Katastrální území :** Dražovice  
**Ulice,nám./umístění :** dvůr fary, původně náves  
**Číslo popisné :**  
**Číslo orientační :**  
**Obec s rozšířenou působností :** Bučovice  
**Obec (obecní úřad) :** Dražovice  
**Stavební úřad :** Stavební úřad - Městský úřad Bučovice  
**Finanční úřad :** Finanční úřad v Bučovicích  
**Historická země :** Morava  
**Identifikátor záznamu (IdReg) :** 120261

**Adresy vlastníků :**  
 od: 17.11.1992 do: parc.: díl|opl|omezení památkové ochrany|specifikace/poznámka  
 pozn: Katastrální území: Dražovice  
 st. 140/1 100 pozemek bez ochrany  
 Římskokatolická farnost Dražovice  
 683 35 Letonice u Vyškova

Expedice ze spisů Spisová služba Rejstřík st./reg. seznamu

**Expedice ze spisů:**

Od koho	Od-čj.	ze dne	typ exp.	-/+
Okresní úřad ve Vyškově	0/92		vyjádření k návrhu na prohlášení	kladné
Národní památkový ústav, územní odborné pracoviště v Brně	0/92	17.11.1992	návrh na prohlášení památkou	kladné



Nalezeno: 10 okres Vyškov, sídelní útvar (město/ves)/ část obce: "Kučerov", je chráněno, přírůsteky od 03.05.1958 do 11.04.2011

Číslo rejstříku	uz	Název okresu	Sídelní útvar	Část obce	čp.	Památk	Ulice,nám./umístění	č.or.	HZ	R
31702 / 7-3682	S	Vyškov	Kučerov	Kučerov		kostel sv. Petra a Pavla			M	R
90463 / 7-3683	S	Vyškov	Kučerov	Kučerov		socha sv. Jana Nepomuckého			M	R
19281 / 7-3587	S	Vyškov	Kučerov	Kučerov		smírčí kříž	při cestě do Kučerova		M	R
15628 / 7-3685	S	Vyškov	Kučerov	Kučerov	čp.12	venkovská usedlost	náves		M	
10694 / 7-8632	P	Vyškov	Kučerov	Kučerov	čp.44	venkovská usedlost			M	R
10401 / 7-8543	P	Vyškov	Kučerov	Kučerov	čp.161	venkovská usedlost			M	R
10404 / 7-8538	P	Vyškov	Kučerov	Kučerov	čp.169	venkovská usedlost			M	R
10402 / 7-8544	P	Vyškov	Kučerov	Kučerov	čp.179	venkovská usedlost			M	R
61306 / 37-1870	S	Vyškov	Kučerov	Kučerov		křtitelnice, mramor, dřevo, mramorování, žezba, zlatení, polychromie, v=450 cm, nádoba v=130 cm, mísa prům=70 cm, 3. tř. 18. stol.	kostel sv. Petra a Pavla, evangelijní strana lodi		M	
88867 / 37-1872	S	Vyškov	Kučerov	Kučerov		zvon	kostel sv. Petra a Pavla		M	

**Intranet** Nemovitá a movité památky [Zpět](#) [Hledání](#) [Odhlásit uživatele Matuszková](#)  
 pro tisk: [stránka celý výběr](#) do Excelu: [stránka celý výběr](#)

Číslo rejstříku	uz	Název okresu	Sídelní útvar	Část obce	čp.	Památk	Ulice,nám./umístění	č.or.	HZ	R
90463 / 7-3683	S	Vyškov	Kučerov	Kučerov		socha sv. Jana Nepomuckého			M	R

**Památk :** socha sv. Jana Nepomuckého  
**Ochrana stav/typ uzavření :** zapsáno do státního seznamu před r.1988  
**Památkou od :** 3.5.1958  
**Číslo rejstříku ÚSKP :** 90463/7-3683  
**Název okresu :** Vyškov  
**Sídelní útvar (město/ves) :** Kučerov  
**Část obce :** Kučerov  
**Katastrální území :** Kučerov  
**Ulice,nám./umístění :**  
**Číslo popisné :**  
**Číslo orientační :**  
**Obec s rozšířenou působností :** Vyškov  
**Obec (obecní úřad) :** Kučerov  
**Stavební úřad :** Stavební úřad - Městský úřad Vyškov  
**Finanční úřad :** Finanční úřad ve Vyškově  
**Historická země :** Morava  
**Identifikátor záznamu (IdReg) :** 567732292

**Adresy vlastníků:**  
 od: do: pozn:  
**Parcely:**  
 f. parc. id | %pl | omezení památkové ochrany | specifikace/poznámka  
 Katastrální území: Kučerov  
 pp. 375 | 100 | pozemek bez ochrany

Expedice ze spisů Spisová služba Rejstřík st./reg. seznamu

**Rejstřík st./reg. seznamu:**

č.rejst.	č.okr.	okres	obce	památk	blížíší místní určení	záznam o zápisu	dat.ozn.	č.oznámení	zruš.ochr.	zr.datum	poznámka
7-3683	6206	Vyškov	Kučerov	socha sv. Jana Nepomuckého	před kostelem, p. p. 1935/2	0ŠK ONV Vyškov 18. 11. 1963	10.8.1964	824/1964			po GA součástí areálu č. r. 3682

**Intranet** Nemovitá a movité památky [Zpět](#) [Hledání](#) [Odhlásit uživatele Matuszková](#)  
 pro tisk: [stránka celý výběr](#) do Excelu: [stránka celý výběr](#)

Číslo rejstříku	uz	Název okresu	Sídelní útvar	Část obce	čp.	Památk	Ulice,nám./umístění	č.or.	HZ	R
10694 / 7-8632	P	Vyškov	Kučerov	Kučerov	čp.44	venkovská usedlost			M	R

**Památk :** venkovská usedlost  
**Ochrana stav/typ uzavření :** prohlášeno kulturní památkou Ministerstvem kultury  
**Památkou od :** 11.7.1995  
**Číslo rejstříku ÚSKP :** 10694/7-8632  
**Název okresu :** Vyškov  
**Sídelní útvar (město/ves) :** Kučerov  
**Část obce :** Kučerov  
**Katastrální území :** Kučerov  
**Ulice,nám./umístění :**  
**Číslo popisné :** 44  
**Číslo orientační :** ,0  
**Obec s rozšířenou působností :** Vyškov  
**Obec (obecní úřad) :** Kučerov  
**Stavební úřad :** Stavební úřad - Městský úřad Vyškov  
**Finanční úřad :** Finanční úřad ve Vyškově  
**Historická země :** Morava  
**Identifikátor záznamu (IdReg) :** 119823

**Adresy vlastníků:**  
 od: 14.9.2010 do: pozn:  
**Parcely:**  
 f. parc. id | %pl | omezení památkové ochrany | specifikace/poznámka  
 Katastrální území: Kučerov  
 st. 13 | 100

Vážený pan  
 František Havránek  
 U Jordánka 23/272  
 682 01 Vyškov

Expedice ze spisů Spisová služba Rejstřík st./reg. seznamu

**Expedice ze spisů:**

Od koho	Od-čj.	ze dne	typ exp.	-/+
Okresní úřad ve Vyškově		0/92	vyjádření k návrhu na prohlášení	kladné
Národní památkový ústav, územní odborné pracoviště v Brně		0/92	vyjádření k návrhu na prohlášení	kladné





Nemovitě a movitě památky

http://monumnet.npu.cz/pamfond/list.php?hledani=1&Krok=Ok&HiZe=&VybUzemi=1&NazSidOb=Manerov&A...

Mapy servis24 ARCHIV ETNO Památky Slovníky Populárne Věda Publicistika Váno Vyhledávač Zábava Mac Pošta Vaření Nakupování

NPÚ – Národní památkový ústav Nemovitě a movitě památky

**Nemovitě a movitě památky**  
pro tisk: stránka celý výběr do Excelu: stránka celý výběr

Zpět Hledání Odlásit uživatele Matuszková

Nalezeno: 3 okres Vyškov, sídelní útvar (město/ves)/ část obce: "Manerov", je chráněno, přírůsky od 03.05.1958 do 11.04.2011

Císlo rejstříku	Název okresu	Sídelní útvar	Část obce	Ep.	Památková	Ulice,nám./umístění	Č.oz.	HiZ
46239 / 7-3588	Vyškov	Manerov	Manerov		kaplička sv. Františka Xaverského	trať Ú Františka		
62297 / 37-1734	Vyškov	Manerov	Manerov		socha sv. Pavla, dřevo, polychromie, v=110 cm, 2. čtvrt. 18. stol.	kaple sv. Františka Xaverského, boční stěna, nika		
66351 / 37-1734	Vyškov	Manerov	Manerov		socha sv. Petra, dřevo, polychromie, v=110 cm, 2. čtvrt. 18. stol.	kaple sv. Františka Xaverského, boční stěna, nika		

© 2003-11 Národní památkový ústav, Valdštejnské nám. 3, 11801 Praha 1, IČ: 75032333, DIČ: CZ75032333, tel. 257 010 111

Od 10.1.2003: Návěsky  
Celkem 3596048  
Týden 18084  
Dnes 2517  
Online 37

MonumNet

http://monumnet.npu.cz/monumnet.php

Mapy servis24 ARCHIV ETNO Památky Slovníky Populárne Věda Publicistika Váno Vyhledávač Zábava Mac Pošta Vaření Nakupování

NPÚ – Národní památkový ústav Nemovitě a movitě památky

**MonumNet** volný přístup

Intranet (PIN):  OK

[Pomoc při zapomenutí PIN](#)

- Nemovitě památky
- Světové dědictví, NKP, chráněná území
- Rozcestník IISPP (GIS, archeologická data, MIS)
- MIS, vyhledávání dokumentů od NPÚ v IISPP
- Neohroženější nemovitě památky
- Povolení k restaurování
- Operativní průzkumy a dokumentace
- Bibliografie památkové péče
- Knihovna ústředního pracoviště NPÚ, katalogy
- Adresář, rozmístění a organizační struktura NPÚ
- Další pracovníci státní památkové péče

© 2003-11 Národní památkový ústav, Valdštejnské nám. 3, 11801 Praha 1, IČ: 75032333, DIČ: CZ75032333, tel. 257 010 111

Od 10.1.2003: Návěsky  
Celkem 3596018  
Týden 18054  
Dnes 2507  
Online 40

Památková inspekce | Ministerstvo kultury

http://www.mkcr.cz/kulturni-dedictvi/pamatkovy-fond/pamatkova-inspekce/default.htm

Mapy servis24 ARCHIV ETNO Památky Slovníky Populárne Věda Publicistika Váno Vyhledávač Zábava Mac Pošta Vaření Nakupování

**KULTURY**

Zpravodajství • Ministerstvo • Úřední deska • Povinně zveřejňované informace • Volná místa • Kontakty

**Kulturní dědictví**  
» Památková péče

Regionální a národnostní kultura

Muzea, galerie a ochrana movitého kulturního dědictví

Profesionální umění

Literatura a knihovny

Círky a náboženské společnosti

Média a audiovizí

Státní fondy

Autorské právo

Zahraniční vztahy

Evropská unie

Výzkum a vývoj

**Památková inspekce**

Úvodní stránka » Ministerstvo » Kulturní dědictví » Památková péče » Památková inspekce

**Činnost památkové inspekce**

Památková inspekce je podle ust. § 27 zákona č. 20/1987 Sb., o státní památkové péči specializovaným kontrolním orgánem Ministerstva kultury v oboru státní památkové péče.

**Kontrolní zjištění**

Tato kapitola přináší stručný přehled kontrolních zjištění památkové inspekce z kontrol. Závěry zde uvedené mají vstět k vyvraždění se podobných pochybení do budoucna. Cílem je poskytnout orgánům státní památkové péče metodickou pomoc pro aplikaci zákona o státní památkové péči a navazujících právních předpisů.

**Metodická činnost pro orgány památkové péče**

Na stránkách Ministerstva kultury je zveřejněn zákon o státní památkové péči s vybranými judikáty a stanovisky k aplikaci zákona o státní památkové péči. Dále je zde k dispozici popis všech druhů řízení a dalších postupů vedených na základě zákona o státní památkové péči.

**Občan a nakládání s památkovým fondem**

Na stránkách Ministerstva kultury jsou zveřejněny informace pro vlastníky kulturních památek a nemovitostí ležících v památkově chráněných územích a popis jednotlivých životních situací občanů při nakládání s památkovým fondem.

**Celostátní výsledky kontrol přenesené působnosti**

Památková péče je jednou ze složek státní správy, která byla přenesena na orgány samosprávných celků. Koordinace celostátní kontroly náleží Ministerstvu vnitra, které o ní informuje na svých webových stránkách.

**Rychle k věci**

[Granty a dotace](#)  
[Příspěvkové organizace](#)  
[Veřejné zakázky](#)  
[Rejstříky a evidence](#)  
[Právní předpisy](#)  
[Státní kulturní politika](#)  
[Finanční mechanismy](#)  
[EHP/Norsko](#)  
[Integrovaný operační program](#)  
[Statistika kultury](#)  
[Státní ceny a Ceny Ministerstva kultury](#)  
[Veřejné konzultace k připravovaným zákonům](#)

**Protikorupční linka 199**  
Právní pomoc v oblasti boje proti korupci Vám bude poskytnuta na bezplatné protikorupční lince tel. č. 199.

© 2003 Ministerstvo kultury - informace o webu - použít e-mail - mapa stránek - Registrace členů

POWERED BY



Ochrana povrchových úprav památek a jejich částí zhotovených z kamene – Národní památkový ústav

file:///Users/jitka/Desktop/Wyskovsko%208\_4\_2011/Ochrana%20povrchových%20úprav%20památek%20a%20jejic... Google

Mapy servis24 ARCHIV ETNO Památky Slovníky Populárne Věda Publicistika Víno Vyhledávače Zábava Mac Pošta Vaření Nakupování

Intranet / MonumNet | Mapa stránek | Textová verze | Tisk stránky | RSS | VYBERTE JAZYK | VYBERTE JAZYK | A A A

hledaný text **HLEDAT**

**NÁRODNÍ PAMÁTKOVÝ ÚSTAV**

**Návštěvníci památek, turisté**

**Odborníci a další zájemci**

Národní památkový ústav  
Pracoviště NPÚ  
Památky a památková péče  
Historie a principy památkové péče  
Zákony, mezinárodní dokumenty  
Památkový fond  
Základní odborné specializace  
Odborné akce  
Publikace a dokumenty  
Převzaté publikace  
Nové publikace  
Metodické a jiné publikace  
Metodická doporučení  
Metodická vyjádření  
Povrchy kamenných částí památek

Návštěvníci památek, turisté

Odborníci a další zájemci

Vlastníci památek

NPÚ → Odborníci a další zájemci → Památky a památková péče → Publikace a dokumenty → Metodické a jiné publikace → Metodická vyjádření → Povrchy kamenných částí památek

**➤ Ochrana povrchových úprav památek a jejich částí zhotovených z kamene**

Faksimile dokumentu ve formátu .pdf (připravuje se).

Metodické vyjádření vydal Národní památkový ústav, ústřední pracoviště, v Praze dne 2.12.2004, čj. 3020/2004

Povrchové úpravy - zejména omítky a nátery - patří k nejvíce ohroženým součástem našeho památkového dědictví. Platí to i pro historické povrchové úpravy kamenných konstrukcí, zdíva architektonických článků i sochařských děl a dekorativních prvků. Státní ústav památkové péče vydal v roce 1998 metodiku "Péče o kamenné sochařské a stavební prvky", jež opakovaně nutnost ochrany dochovaných povrchových úprav kamenných prvků připomíná jako obecný požadavek. Přesto v praxi stále dochází k ničení dochovaných historických omítek, nátěrů či dalších povrchových úprav, nejednou s odůvodněním, že pod nimi je kámen, který by se měl vizuálně uplatnit. V této souvislosti cítí ústřední pracoviště Národního památkového ústavu naléhavou potřebu deklarovat hodnotu dochovaných historických povrchových úprav kamenných prvků památek a zdůraznit potřebu jejich důsledné ochrany. V souladu s ustanovením § 32 zákona č. 20/1987 Sb., o státní památkové péči, v platném znění proto vydává ve výše uvedené věci následující

metodické vyjádření:

1)  
Dochované historické povrchové úpravy kamenného zdiva a kamenných prvků památek – ať už se jedná o omítky nebo nátery – mají vysokou kulturně historickou hodnotu. Jejich odstraňování je z odborně metodického hlediska nepřijatelné.





Nalezeno: 9 okres Vyškov, sídelní útvar (město/ves)/ část obce: "Rostěnice", je chráněno, přírůsteky od 03.05.1958 do 11.04.2011

Číslo rejstříku	uz	Název okresu	Sídelní útvar	Část obce	čp.	Památka	Ulice,nám./umístění	č.or.	HZ	R
24989 / 7-3788	S	Vyškov	Rostěnice	Rostěnice		výklenková kaplička - poklona se sochou sv. Jana Nepomuckého	náves		M	R
34216 / 7-3787	S	Vyškov	Rostěnice	Rostěnice		socha sv. Jana Nepomuckého	na rozcestí do Zvonovic		M	R
37164 / 7-3789	S	Vyškov	Rostěnice	Rostěnice	čp.7	venkovská usedlost			M	R
33343 / 7-3793	S	Vyškov	Rostěnice	Rostěnice	čp.51	venkovská usedlost			M	
31557 / 7-3794	S	Vyškov	Rostěnice	Rostěnice	čp.52	venkovská usedlost			M	R
14696 / 7-3795	S	Vyškov	Rostěnice	Rostěnice	čp.53	venkovská usedlost			M	R
65657 / 37-1962	S	Vyškov	Rostěnice	Rostěnice		obraz sv. Josefa, autor: Jan Klíč, olej na plátně, zlacení segmentově ukončeného rámu, 120 x 75 cm cca, r. 1884	kostel sv. Cyrila a Metoděje, epistolní strana lodí, pod kruhovou		M	
58935 / 37-1963	S	Vyškov	Rostěnice	Rostěnice		obraz sv. Markéty, olej na plátně, zlacení půlkruhového vykrajovaného rámu, 130 x 84 cm cca, 2. tř. 18. stol.	kostel sv. Cyrila a Metoděje, sakristie		M	
55277 / 37-1961	S	Vyškov	Rostěnice	Rostěnice		obraz sv. Mikuláše, autor: A. Sedláček, olej na plátně, segmentově ukončení hnědého rámu, 390 x 210 cm cca, r. 1862	kostel sv. Cyrila a Metoděje, evangelií strana presbytáře		M	

Nemovitě a movitě památky

file:///Users/jitka/Desktop/Vyskovsko%208\_4\_2011/Rostenice\_socha%20sv.%20Jana.webarchive

Intranet Nemovitě a movitě památky Zpět Hledání Odhlásit uživatele Matuszková

pro tisk: stránka celý výběr do Excelu: stránka celý výběr

Číslo rejstříku	uz	Název okresu	Sídelní útvar	Část obce	čp.	Památka	Ulice,nám./umístění	č.or.	HZ	R
34216 / 7-3787	S	Vyškov	Rostěnice	Rostěnice		socha sv. Jana Nepomuckého	na rozcestí do Zvonovic			

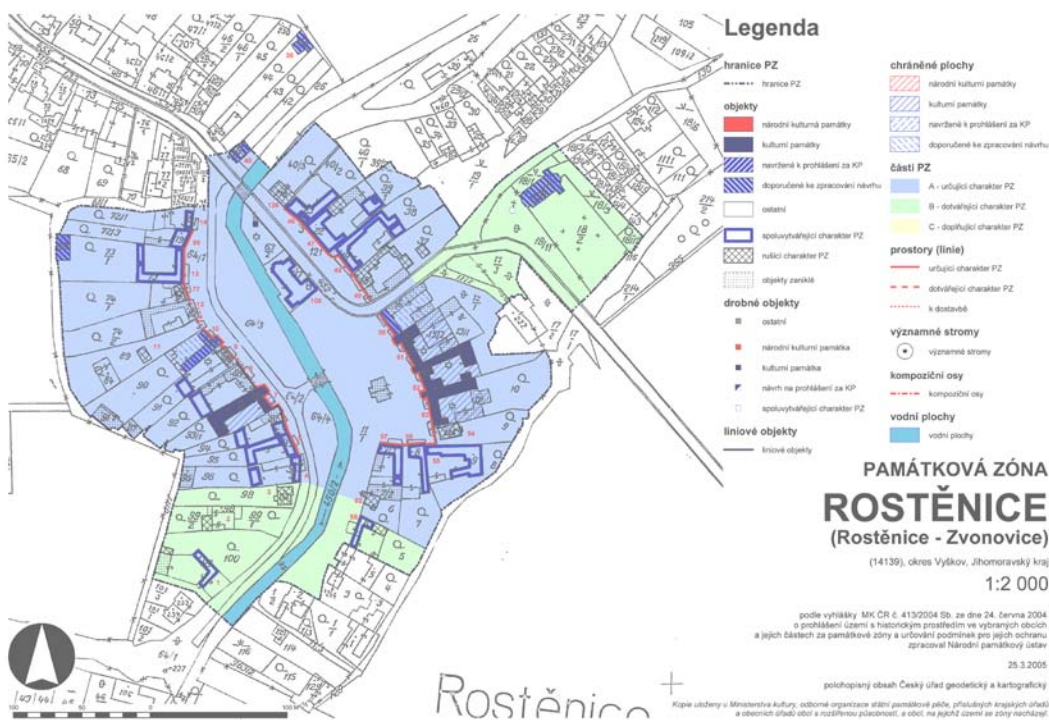
**Památka :** socha sv. Jana Nepomuckého  
**Ochrana stav/typ uzavření :** zapsáno do státního seznamu před r.1998  
**Památkou od :** 3.5.1958  
**Číslo rejstříku ÚSKP :** 34216/7-3787  
**Název okresu :** Vyškov  
**Sídelní útvar (město/ves) :** Rostěnice  
**Část obce :** Rostěnice  
**Katastrální území :** Rostěnice  
**Ulice,nám./umístění :** na rozcestí do Zvonovic  
**Číslo popisné :**  
**Číslo orientační :**  
**Obec s rozšířenou působností :** Vyškov  
**Obec (obecní úřad) :** Rostěnice-Zvonovice  
**Stavební úřad :** Stavební úřad - Městský úřad Vyškov  
**Finanční úřad :** Finanční úřad ve Vyškově  
**Historická země :** Morava  
**Identifikátor záznamu (IdReg) :** 145918

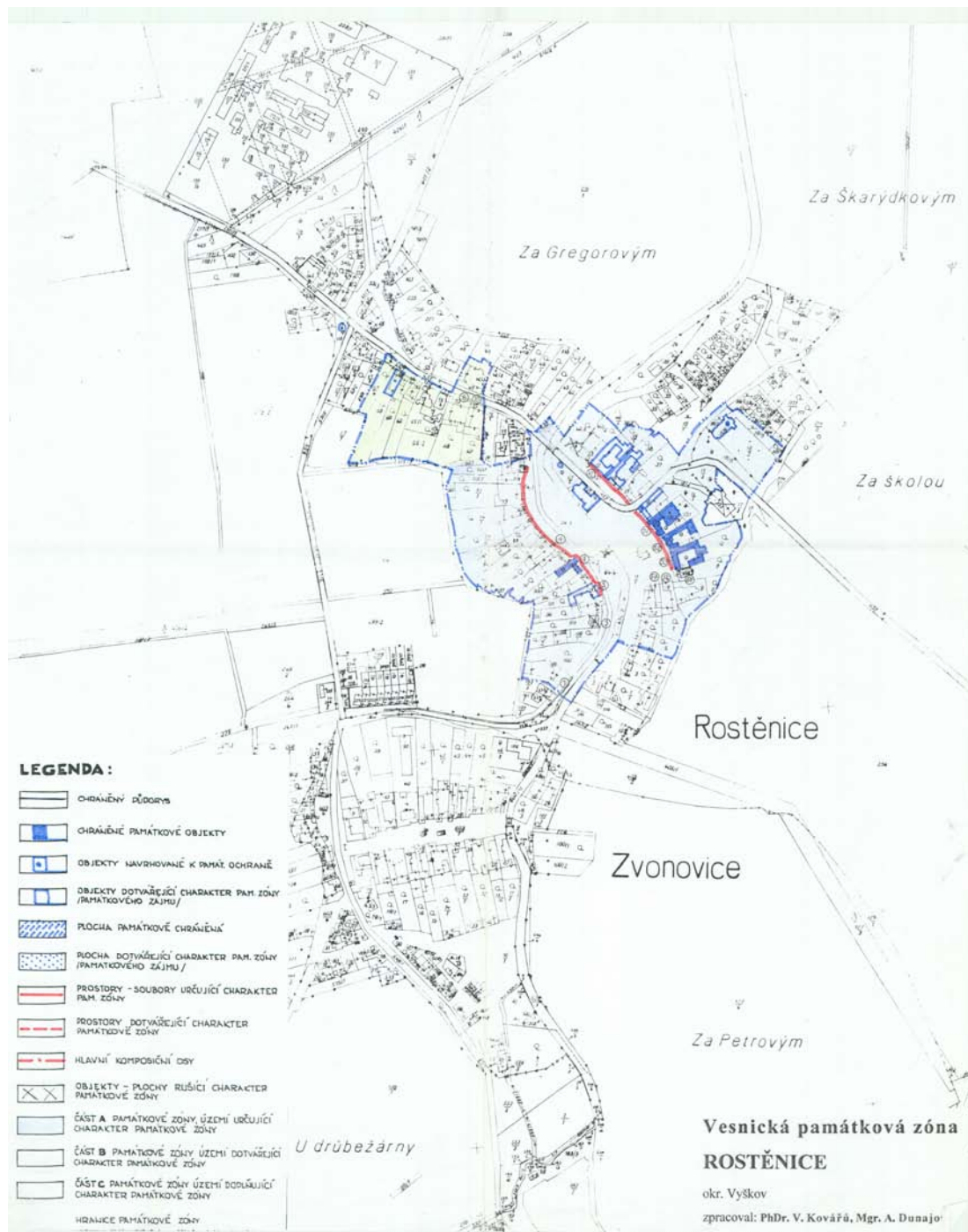
**Adresy vlastníků:**  
 od: do: pozni:  
**Parcely:**  
 parcelní list: pozemkové území: Rostěnice  
 pp. 118 / 100 pozemek bez ochrany socha sv. Jana Nepomuckého

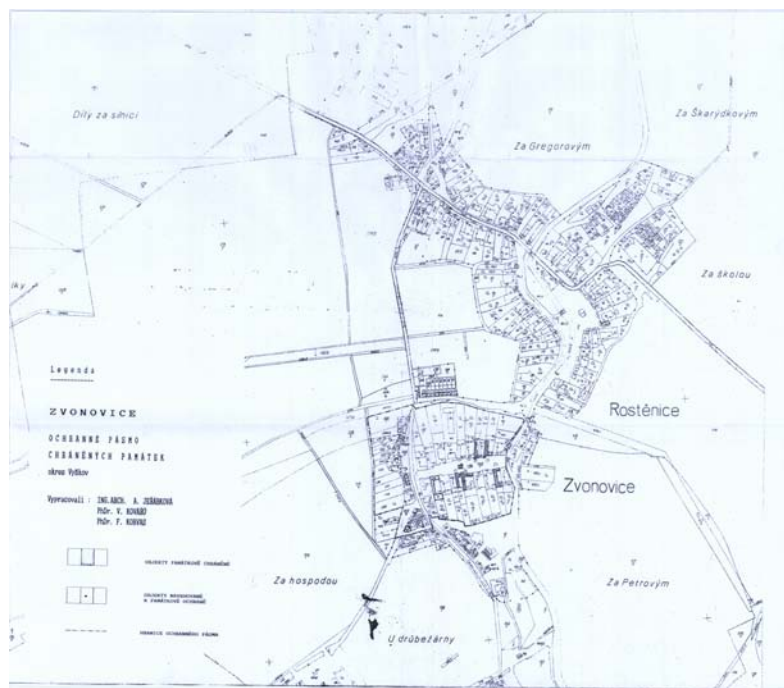
Expedice ze spisů Spisová služba Rejstřík st./reg. seznamu

**Rejstřík st./reg. seznamu:**

č.rejst.	č.okr.	okres	obce	památka	blíží místní určení	záznam o zápisu	dat.ozn.	č.oznámení	zruš.ochr.	čr.datum	poznámka
7-3787	6206	Vyškov	Rostěnice	socha sv. Jana Nepomuckého	v obci	OSK ONV Vyškov 18. 11. 1963	10.8.1964	824/1964			

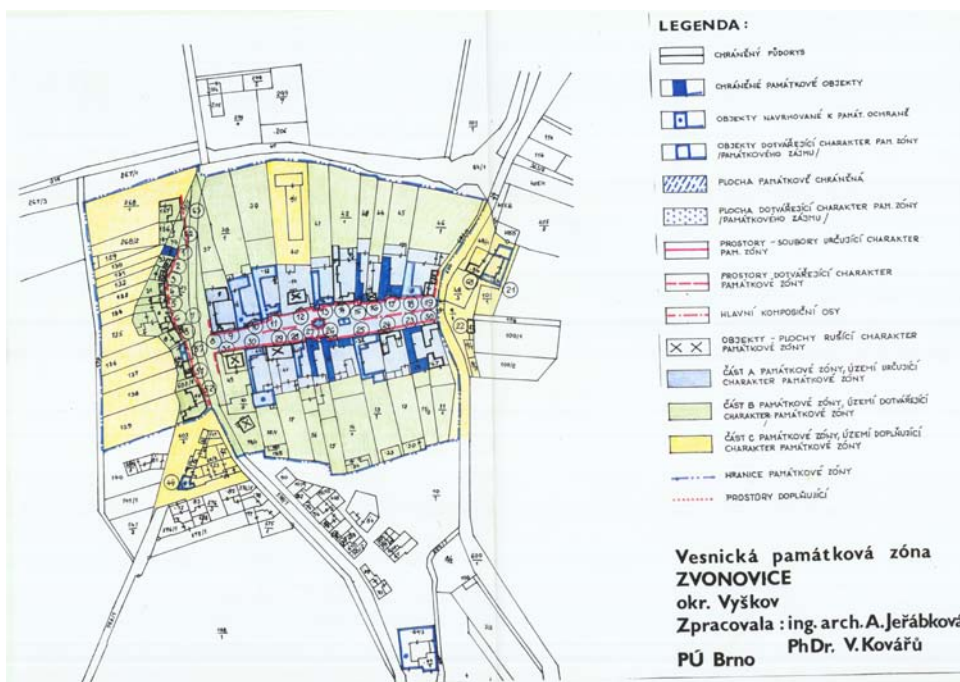






Nalezeno: 8 okres Vyškov, sídelní útvar (město/ves)/ část obce: "Zvonovice", je chráněno, přírůstky od 03.05.1958 do 11.04.2011

Číslo rejstříku	uz	Název okresu	Sídelní útvar	Část obce	čp.	Památka	Ulice,nám./umístění	č.or.	HZ	R
50099 / 7-8878	P	Vyškov	Zvonovice	Zvonovice		kaple	náves		M	R
11294 / 7-8686	P	Vyškov	Zvonovice	Zvonovice	čp.1	venkovský dům			M	R
12274 / 7-8454	P	Vyškov	Zvonovice	Zvonovice	čp.15	venkovský dům			M	R
12271 / 7-8453	P	Vyškov	Zvonovice	Zvonovice	čp.17	venkovská usedlost			M	R
12275 / 7-8452	P	Vyškov	Zvonovice	Zvonovice	čp.23	venkovská usedlost			M	R
12272 / 7-8451	P	Vyškov	Zvonovice	Zvonovice	čp.26	venkovská usedlost			M	R
12273 / 7-8450	P	Vyškov	Zvonovice	Zvonovice	čp.27	venkovská usedlost			M	R
100954	P	Vyškov	Zvonovice	Zvonovice	čp.44	venkovský dům			M	





## 2. Žádáme o finanční podporu z programu regenerace památkových rezervací a zón

### 1. krok

Vlastník – žadatel navštíví příslušný městský (obecní) úřad, odbor památkové péče a vyhledá referenta, který je pověřen vyřizováním programu regenerace památkových rezervací či zón. Upozorňujeme, že žádost je třeba podat každý rok do 15. listopadu pro čerpání prostředků v roce následujícím.

### 2. krok

Žadatel bude zařazen na seznam žadatelů.

### 3. krok

Po přidělení příslušné finanční kvóty od Ministerstva kultury ČR komise příslušného městského (obecního) úřadu vyhodnotí požadavky žadatelů a doporučí přidělení finančních prostředků pro obnovu vybraných KP.

### 4. krok

Po schválení 3. kroku Ministerstvem Kultury ČR bude Vlastník – žadatel vyzván příslušným referentem městského (obecního) úřadu k doplnění žádosti o potřebné podklady.

Upozorňujeme, že tento program se týká pouze měst a obcí s prohlášenou památkovou rezervací či zónou.

Další informace lze najít na webových stránkách [Ministerstva kultury ČR](#)

### 3. Žádáme o dotaci na kulturní památku

Velmi důležitou otázkou při obnově kulturních památek nebo objektů v památkových území jsou samozřejmě finanční prostředky. Tak jako u jiných věcí, včetně nemovitostí platí princip – vlastnictví zavazuje – takže hlavní tíha odpovědnosti za stav majetku přísluší jeho vlastníkovi. Toto plně platí i v oblasti kulturního dědictví. Protože uchování kulturního dědictví je i veřejným zájmem, jsou každoročně připravovány podmínky pro finanční pomoc vlastníků, při procesu obnovy nebo záchrany kulturního dědictví.

Možnost přiznat příspěvek je zakotvena přímo v **památkovém zákoně**, v jeho § 16, kde se uvádí, že vlastníkovi kulturní památky může být na základě jím připravené žádosti poskytnut příspěvek na zvýšené náklady spojené se zachováním nebo obnovou kulturní památky za účelem jejího účinnějšího společenského uplatnění anebo tehdy, nemůže-li vlastník kulturní památky uhradit z vlastních prostředků náklady spojené se zachováním nebo obnovou kulturní památky.

Příspěvky jsou poskytovány z nejrůznějších programů, z fondů krajů nebo obcí.

Je potřebné vědět, že Národní památkový ústav žádné příspěvky poskytovat nemůže, není výkonným orgánem státní správy, naopak – pro objekty, které jsou v jeho péči také musí o příspěvky na obnovu žádat. To ale neznamená, že NPÚ není do procesu přidělování prostředků nijak zapojen.

Příspěvky jsou přiznávány samozřejmě výhradně na takové úpravy a zásahy, které jsou v souladu s metodicky správnými principy a skutečnou potřebou. Z tohoto důvodu bývá standardní součástí žádosti buď přímo doporučení NPÚ nebo závazné stanovisko výkonného orgánu památkové péče, které je vydáváno na základě písemného podkladu NPÚ. Pracovníci NPÚ jsou také obvykle členy komisí, které jsou pro transparentnost rozdělování finančních příspěvků zřizovány těmi subjekty, které konkrétní příspěvky přidělují anebo jsou k práci takových komisí přizývaní, protože znají konkrétní situaci v terénu a mají i schopnost účinně spolupracovat při určování priorit. Je totiž téměř pravidlem, že žádosti o poskytnutí příspěvku v souhrnu vysoce překračují reálné možnosti jednotlivých fondů, ze kterých jsou příspěvky poskytovány. Podrobnosti o poskytování příspěvku na zachování a obnovu kulturní památky stanoví **vyhláška č. 66/1988 Sb.**, kde jsou blíže popsány doklady, které je třeba doložit k žádosti o poskytnutí příspěvku (v § 11 – 15). Patří k nim zejména bližší specifikace druhu, rozsahu, způsobu, plánovaného termínu provedení prací a sjednané nebo odborně odhadnuté ceny obnovy kulturní památky, včetně specifikace prací, ke kterým se váže žádost o příspěvek a fotodokumentace současného technického stavu kulturní památky nebo jejích částí podle druhu a rozsahu prací, ke kterým se váže žádost o příspěvek a další podklady podle povahy programu.

## Tradice a inovace ve venkovském cestovním ruchu na jižní Moravě

Přehledné informace o aktuálních dotačních možnostech uvádějí například stránky Ministerstva kultury v rubrice Granty a dotace. Protože se v jednotlivých letech obecné podmínky mírně upravují a také se mění i termíny, do kterých jsou žádosti pro jednotlivé programy přijímány, doporučujeme studovat podrobnější informace přímo na **těchto stránkách MKČR**

Obdobně je potřebné hledat aktuální informace na stránkách krajských úřadů podle územní příslušnosti.

Například pro území hl. města Prahy jsou informace uváděny na stránce <http://pamatky.praha-mesto.cz/GRANT>

a <http://pamatky.praha-mesto.cz/POTREBUJI-VYRIDIT>

Obecnou informaci a konzultaci o možnostech získat finanční příspěvky samozřejmě poskytují i pracovníci NPÚ podle územní příslušnosti kulturních památek, kteří doporučí i aktuální kontakty na úřady, které příspěvky poskytují a případně přímo na jejich stránky s aktuálními formuláři.

**Granty a programy MK ČR na podporu obnovy kulturních památek (externí odkaz) (externí odkaz)** . (10.12.2008)

## 4. Stavební a restaurátorské práce (realizační práce)

Památkově chráněné stavby představují natolik rozmanité, složité a vrstevnaté struktury, že pro jejich obnovu nelze stanovit univerzální návod, zejména ne takový, který by byl složen výhradně z „výčtu správného zacházení“ s jednotlivými prvky. Obnovu stavebních památek je třeba chápat jako svébytnou interpretaci obnovovaného architektonického díla, kterou postihuje také výraz prezentace památky. Její specifičnost je dána uplatněním řady vyhodnocovacích kritérií v průběhu průzkumových prací, projekční i vlastní stavební činnosti a tvořivou syntézou odborných dovedností, architektonické tvořivosti a výtvarného citu.

Základním rámcem a „omezujícím polem“ těchto interpretací jsou obecné zásady obnovy stavebních památek.

Obecnými zásadami obnovy rozumíme shrnutí smyslu obnovy ve formě základních metodických požadavků na ochranu a obnovu stavebních děl minulosti, které vycházejí z objektivní hodnoty obnovovaných děl z hlediska uměleckohistorického a z jejich specifických estetických vlastností (rovina objektová) i z řady složitých vazeb, které mezi jednotlivými díly vznikají v městském organismu (rovina památkového urbanismu).

Tyto požadavky – zásady – se vztahují na díla různých historických období, různých architektonických hodnot, na díla realizovaná různými postupy a v různých materiálech.

### **Zásada šetrnosti v přístupu k dochované historické substancí**

Prohlášení stavby za nemovitou kulturní památku má specifické důvody spočívající v hodnotách stavby. Tyto hodnoty nemají pouze charakter abstraktních konstatování a formální obrysové identity objektu, ale jsou přímo dány především jeho dochovanou hmotnou substancí, která je nositelem kulturněhistorických, estetických a dalších významů a má i významnou hodnotu dokumentární pro další vědecké poznávání. Cílem zásahů by proto mělo být zachování této hmotné substance. Dochované materiály, konstrukce by neměly být bezdůvodně ani neuváženě odstraňovány a nahrazovány kopiemi či dokonce novotvory. Pro jejich odstraňování musí vždy existovat závažný důvod, který je silnější než potřeba jejich zachování. Např. situace, kdy je jejich stav prokazatelně nadále fyzicky neudržitelný. Nové materiály by měly být kompatibilní a reverzibilní. Tato zásada se v projekční a stavební praxi uplatňuje nedostatečně, se silnou tendencí nahrazovat dochovanou substancí materiálem novým. Namísto jedinečného díla je tak mnohdy ve skutečnosti ochráněna a zachována pouze jakási jeho formální, navíc zkarikovaná nápodoba.

### **Zásada respektování vývojové vrstevnatosti díla**

Pro významnou část památkového fondu je charakteristické prolínání jednotlivých vývojových fází s jejich slohovými a materiálově-technickými charakteristikami. Tato vývojová

vrstevnatost by měla být v zásadě respektována; pozdější vrstvy by neměly být mechanicky odstraňovány, ke slohovému sjednocení díla by mělo docházet jen ve specifických a zdůvodněných případech. Například v situaci, kdy je památkově chráněné stavební dílo výrazně slohově homogenní a je zatíženo novodobými nehodnotnými či dokonce provizorními vrstvami, které prokazatelně snižují jeho historickou, uměleckou a architektonickou hodnotu.

### **Zásada bedlivého a diferencovaného rozlišování hodnot**

Základním předpokladem kvalifikovaného návrhu úprav stavební památky je perfektní porozumění jejímu stavebnímu ustrojení a vývoji a schopnost přesně identifikovat úlohu, význam a hodnotu jejích jednotlivých částí či prvků. Teprve na tomto základě je možné navrhnout případné změny spočívající v eventuálním odstranění některých prvků anebo časových vrstev, či v hlubším návratu ke starší podobě díla. Případný návrh na odstranění každého prvku musí být vždy pečlivě prověřen z hlediska toho, zda-li odstraňované nemá památkovou hodnotu, která mohla být přehlédnuta, a musí existovat i jasná představa o tom, čím by měl být odstraňovaný prvek nahrazen (pokud nejde například o nouzové a provizorní přístavby, které je možno odstranit bez náhrady). Totéž platí o případném odhalení a prezentaci starších, vývojem stavby překrytých vrstev.

### **Zásada celistvé interpretace stavebního díla**

Při veškerých navrhovaných úpravách je mimořádně významné vědomí toho, že předmětem zásahu je esteticky působící struktura, architektonické umělecké dílo, které je vždy slohově příslušným způsobem hierarchizováno, případně má u některých součástí památkového fondu (pauperitní architektura, částečně i architektura lidová) specifický charakter. Jednotlivé části památkově chráněného architektonického díla by proto měly být interpretovány vždy s ohledem na své postavení v celku. Neměly by být z kontextu celkové struktury vytrhávány například nevhodným zdůrazněním, neopodstatněnými akcenty, odlišným pojetím prezentace materiálu apod.

### **Zásada věrohodnosti ztvárnění**

Stavební památka je uměleckým dílem a zároveň historicky vzniklým útvarům. Proto musí být chráněna, upravována i obnovována jako sémantická struktura mající význam a výraz a zároveň i historické zakotvení. Každé dílo vzniká v určité slohové etapě, případně se v následných etapách mění, a nese dobové rysy estetických, výtvarných i technologických postupů, které spoluvytvářejí jeho hodnotu a které bývají v různé míře zachovány a jsou v různé míře přesnosti doložitelné. Obnova díla musí tyto hodnoty respektovat a nedeformovat je nepromyšlenými či přímo svévolnými interpretacemi – například omítkou nevhodné struktury, ahistorickou barevností, anebo dokonce produkty stavebního průmyslu jako jsou betonové tašky či plastová okna na historických budovách atp. Vytvářejí-li se kopie zaniklých prvků, například obchodních portálů či oken určených k výměně, je třeba dbát na kvalitní a věrohodný návrh prvků i na jeho adekvátní zpracování. Smyslem ochrany a obnovy stavebních památek je zachovat památku v její slohové podstatě či typickém



### **Zásada kontextuálního přístupu**

Převážná část památkově chráněných stavebních děl se nalézají v kontextu okolní zástavby, nezářka v památkově chráněných souborech celoevropského kulturního významu. Nemohou být proto obnovována výhradně jako solitéry, bez zvažování jejich vazeb na širší kontext okolní zástavby. Navrhovaná výsledná podoba díla po obnově by měla být vždy posouzena s ohledem na širší okolí, v němž se uplatní, což platí nejen bezvýhradně o stavebních památkách dotvářených, ale též o změnách dílčích – například o barevných řešeních fasád.

### **Převzato z publikace *Předprojektová příprava a projektová dokumentace v procesu péče o stavební památky***

**(Václav GIRSA, Josef HOLEČEK, Pavel JERIE, Dagmar MICHONOVÁ: Předprojektová příprava a projektová dokumentace v procesu péče o stavební památky, NPÚ 2004, 112 s.)**

## 5. Dotační tituly

### JIHOMORAVSKÝ KRAJ

PROGRAM ROZVOJE VENKOVA

#### **Sběr žádostí od ledna do února**

#### **Dotační titul 1 - Obnova a údržba venkovské zástavby a občanské vybavenosti**

radnice, školy, mateřské školy, tělovýchovná zařízení, kulturní zařízení, zdravotnická zařízení, zařízení sociální péče, obytné budovy, hasičské zbrojnice, požární nádrže, sakrální stavby, hřbitovy, čekárny na zastávkách hromadné dopravy, drobná architektura, vinařské sklepy, ostatní

#### **Dotační titul 2 - Urbanistické a architektonické studie a projektové dokumentace pro zachování typické místní venkovské zástavby, infrastruktury a příprava projektů**

- a) stavby
- b) infrastruktura
- c) příprava projektů

#### **Dotační titul 3 - Komplexní úprava veřejných prostranství, obnova a zřizování veřejné zeleně**

#### **Dotační titul 4 - Oprava a výstavba místních komunikací, cyklistických a pěších stezek, veřejného osvětlení a veřejného rozhlasu**

#### **Dotační titul 8 - Dotace na úroky z úvěrů na investiční akce k rozvoji obcí**

- a) k obnově občanské vybavenosti na:  
Radnice, školy, mateřské školy, tělovýchovná zařízení, kulturní zařízení, zdravotnická zařízení, zařízení sociální péče, obchodní vybavenost a služby, hasičské zbrojnice, požární nádrže, sakrální stavby, hřbitovy, ostatní
- b) zabezpečujících komplexní úpravu veřejných prostranství;
- c) k obnově a zřizování zeleně, rybníků a vodotečí;
- d) k obnově a rozšíření technické infrastruktury obcí, zejména na:  
vodovodní síť, místní komunikace vč. veřejného osvětlení a veřejného rozhlasu, zřizování cyklistických stezek, kanalizace a čistírny odpadních vod, zařízení na likvidaci tuhého komunálního odpadu vč. skládek, plynofikaci, ostatní akce ke zlepšení nebo konverzi topných systémů vč. výstavby zařízení využívajících netradičních zdrojů energie a na zateplování.

#### **Žadatelem může být:**

- a) **obec v územním obvodu Jihomoravského kraje s méně než 3 000 obyvateli (všechny stavy obyvatel v tomto dotačním programu jsou posuzovány k 01.01.2010),**

**přihlášená k POV se zpracovaným a schváleným Místním programem obnovy venkova,**

b) **svazek obcí**, který byl registrován v souladu se zákonem o obcích v územním obvodu Jihomoravského kraje; u svazků obcí mají přednost ty, které mají zpracovaný a schválený rozvojový dokument (strategii mikroregionu).

**Minimální a maximální způsobilé výdaje a procento dotace viz tabulka níže:**

<b>Dotační titul</b>	<b>Minimální částka dotace (v tis. Kč)</b>	<b>Dotace (v %) obce do 100 obyvatel</b>	<b>Dotace (v %) obce 101 300 obyvatel</b>	<b>Dotace (v %) obce 301 - 1000 obyvatel</b>	<b>Dotace (v %) svazky obcí</b>	<b>Maximální částka dotace (v tis. Kč)</b>
1	25	90	70	50	—	200
2	25	90	70	70	—	100
3	25	90	70	50	—	200
4	25	90	70	50	—	200
7	25	—	—	—	70	300
8	25	70	70	70	—	200

**Žadatel může podat v rámci tohoto dotačního programu pouze 1 žádost, pokud není dále stanoveno jinak.**

**Dotaci lze poskytnout** pouze na základě žádosti. V případě, že je dotace požadována na výstavbu, obnovu nebo údržbu nemovitosti, žadatel v žádosti **uvede identifikační údaje příslušné nemovitosti** dle aktuálního stavu v katastru nemovitostí, zejména uvede katastrální území, parcelní číslo, příp. číslo popisné, evidenční číslo atd.. Není-li dále stanoveno jinak, **přílohou originální žádosti musí být** tyto doklady nutné pro posouzení souladu žádosti s dotačním programem a pro provedení předběžné kontroly:

- výpis z listu vlastnictví** - originál nebo ověřená kopie ne starší 6 měsíců,
- kopie smlouvy** o vedení běžného účtu s bankovním ústavem,
- popis projektu** (projektová fiše) a logický rámeček - u dotačního titulu 7.

**BLÍŽE VIZ DOKUMENTACE K ODTACÍM NA STRÁNKÁCH [www.kr-jihomoravsky.cz](http://www.kr-jihomoravsky.cz) kolonka**

**Granty a dotace, dále Dotace JMK pro rok 2011.**

## **Dotační program v oblasti kultury a památkové péče**

Podpora rozvoje v oblasti kultury a památkové péče Jihomoravským krajem vychází z Programu rozvoje Jihomoravského kraje a z Programového prohlášení Rady Jihomoravského kraje na volební období 2008- 2012 a je zaměřena především na podporu:

### **v oblasti památkové péče:**

- zachování a obnovy kulturních památek, národních kulturních památek a zájmů památkové péče v památkové rezervaci, v památkové zóně nebo v ochranném pásmu památky, rezervace nebo zóny,
- zachování, obnovy a zřízení objektů, u kterých se očekává, že budou vykazovat kulturní hodnoty,
- restaurování movitých kulturních památek a národních kulturních památek,
- dokumentace památek (stavebně historické průzkumy),
- provádění archeologických výzkumů.

S ohledem na co nejefektivnější využití omezených předpokládaných zdrojů v roce 2011 se stanovují následující **priority**: podpora nejvýznamnějších památek v kraji, záchrana bezprostředně ohrožených movitých památek a odstranění havarijních stavů nemovitých památek, zajištění pokračování ve víceleté koncepční obnově kulturního dědictví.

### **Žadatelé**

**fyzické osoby, fyzické osoby podnikající, obce, další právnické osoby (tj. např. občanská sdružení, církevní právnické osoby, obecně prospěšné společnosti, nadace, nadační fondy, společnosti s ručením omezeným),** které splňují podmínky uvedené v tomto dotačním programu.

Dotaci dle dotačního programu **nelze poskytnout** příspěvkovým organizacím zřízeným Jihomoravským krajem.

### **Lokalizace dotačního programu**

Projekty na území Jihomoravského kraje nebo projekty, jejichž realizace je či bude pro Jihomoravský kraj přínosem.

### **Cílem dotačního programu v oblasti památkové péče je :**

- podporovat zachování a obnovu (opravu) kulturních památek, národních kulturních památek a podporovat zájmy památkové péče v památkové rezervaci, památkové zóně nebo v ochranném pásmu památky, rezervace nebo zóny, podporovat péči o zachování, obnovu, popř. výstavbu objektů vykazujících památkové hodnoty, podporovat péči o restaurování movitých kulturních památek a národních kulturních památek.

### **Výše dotace:**

- Minimální výše dotace na jeden projekt činí **10 000 Kč.**
- Maximální výše dotace na jeden projekt činí **1 000 000 Kč.**
- Minimální spoluúčast příjemce dotace činí **50 % celkových nákladů.**

**Finanční prostředky vynaložené příjemcem dotace nesmí pocházet z rozpočtu Jihomoravského kraje.**



**PROGRAM PODPORA OBNOVY KULTURNÍCH PAMÁTEK**

**PROSTŘEDNICTVÍM OBCÍ S ROZŠÍŘENOU PŮSOBNOSTÍ**

**Cílem programu** Podpora obnovy kulturních památek prostřednictvím obcí s rozšířenou působností (dále jen „Program“) je efektivně se podílet na zachování a obnově kulturních památek České republiky a přispívat tak k zachování vybraného segmentu památkového fondu České republiky v souladu s účelem zákona č. 20/1987 Sb. Program je vyhlášen i na základě zákona o státním rozpočtu České republiky pro příslušný kalendářní rok.

**Finanční prostředky** v Programu jsou určeny na zachování a obnovu nemovitých kulturních památek, které se nalézají **mimo památkové rezervace a zóny, nejsou národními kulturními památkami a které nejsou ve vlastnictví České republiky, popř. na obnovu movité kulturní památky** pevně spojené se stavbou, jako jsou např. oltáře nebo varhany v kostelech, pokud je tato stavba kulturní památkou.

5. Žadatelem o poskytnutí příspěvku je **vlastník kulturní památky** uvedené v čl. I odst. 4 těchto zásad (dále jen „vlastník“).

6. Z programu nelze hradit náklady na:

- a) modernizace objektů - např. zateplování, vytápění, elektroinstalace, rozvody vody, kanalizace, vzduchotechnika, zdravotně technická instalace, nové typy oken (dveří), zřizování obytných podkroví, nové vikýře, atd.;
- b) úpravy veřejných prostranství - úpravy komunikací, terénní úpravy;
- c) pořízení stavebně-historického a restaurátorského průzkumu, projektové dokumentace.

7. **Minimální podíl** vlastníka je **10 % z nákladů**, k nimž se váže poskytnutý příspěvek.

8. **Minimální výše dotace** : je 50 tis. Kč.

9. Příspěvek v Programu **nelze poskytnout**, jestliže byl na stejnou kulturní památku (s jedním rejstříkovým číslem ÚSKP) ve stejném roce poskytnut jiný příspěvek z ostatních programů ministerstva v oblasti památkové péče. Toto neplatí pouze v případě, kdy kulturní památku s jedním rejstříkovým číslem ÚSKP vlastní více vlastníků. O případných výjimkách rozhoduje Ministerstvo kultury. Součástí finančního podílu vlastníka může být příspěvek poskytnutý z rozpočtu obce nebo kraje, příspěvek nadací nebo jiných subjektů.

[http://www.vyskov-mesto.cz/vismo/o\\_utvar.asp?id org=18857&id u=1012&p1=10254](http://www.vyskov-mesto.cz/vismo/o_utvar.asp?id org=18857&id u=1012&p1=10254)

## Regionální politika/Dotace a programy/Podpora rozvoje regionů/Podpora obnovy a rozvoje venkova

### **Dotační titul č. 4 - Podpora obnovy drobných sakrálních staveb v obci**

Budou podporovány akce zaměřené na obnovu drobných sakrálních staveb nalézajících se v katastrálním území obce, které nejsou prohlášeny kulturním památkou a jsou v majetku obce. Jedná se zejména o obnovu staveb jako:

- **kaple, kaplička,**
- **socha,**
- **boží muka, kříž,**
  
- **úprava prostranství v okolí drobných sakrálních staveb.**

#### **Žadatel:**

- **obec do 3000 obyvatel** (nikoli např. obcí zřízená právnická osoba),
- **svazek obcí** 1), který je registrován v souladu se zákonem o obcích 2), a to pouze v případě, že žadatelem nemůže být jedna obec, protože akce zasahuje do katastrálního území více obcí.

**Dotace** je poskytována až do výše **70 %** skutečně vynaložených uznatelných nákladů akce.

Dolní limit dotace na jednu akci činí **50 tis. Kč**

Horní limit dotace na jednu akci činí **400 tis. Kč**

**Předmětnou akci nelze dotovat** z jiných národních programů, podprogramů nebo dotačních titulů státního rozpočtu nebo podprogramů spoluvin. z prostředků EU.

**Akce může být spolufinancována z rozpočtu kraje.** V takovém případě bude výše dotace ze zdrojů podprogramu stanovena tak, aby spolu s podílem finančních prostředků kraje nepřesáhla **90 %** celkové výše skutečně vynaložených uznatelných nákladů akce.

#### **Přílohy :**

- **doklad o vlastnictví majetku** (výpis z KN nebo z dálkového přístupu do KN, nabývací smlouva),
- **předpokládaný rozpočet** akce podrobněji členěný podle věcných položek,
- **prohlášení**, že daná stavba není zapsána v Ústředním seznamu kulturních památek ČR,
- u akcí stavebního charakteru - dále :

**Části projektové dokumentace** zahrnující průvodní zprávu, souhrnnou technickou zprávu a situaci stavby jako součást dokumentace akce (podle přílohy č. 1 k vyhlášce č. 499/2006 Sb., o dokumentaci staveb).

**Dokumentace požadovaná podle zákona č. 183/2006 Sb.,** o územním plánování a stavebním

řádu (stavební zákon), která bude (podle druhu stavby) zahrnovat: písemný souhlas stavebního úřadu k ohlášení nebo prohlášení oprávněného zástupce obce, svazku obcí nebo kraje o tom, že stavební úřad ve lhůtě stanovené zákonem svůj souhlas nebo zákaz k ohlášení

nezaslal (podle § 106 stavebního zákona) nebo stavební povolení (podle § 115 stavebního zákona), resp. žádost o jeho vydání nebo veřejnoprávní smlouvu uzavřenou mezi stavebníkem a stavebním úřadem o provedení stavby nebo terénních úprav nahrazující stavební povolení (podle § 116 stavebního zákona) nebo

- certifikát autorizovaného inspektora (podle § 117 stavebního zákona).

<http://www.mmr.cz/Regionalni-politika/Programy-Dotace/Podpora-rozvoje-regionu-v-roce--2011/Podpora-obnovy-a-rozvoje-venkova>

### **Možnosti čerpání finančních prostředků pro drobné stavby, které nejsou zapsány v Ústředním seznamu kulturních památek ČR**

#### **• Ministerstvo pro místní rozvoj ČR :**

Staroměstské náměstí 6

110 15 Praha 1

Tel.: +420 224 861 111 (ústředna)

Fax: +420 224 861 333 (centrální)

e-mail: [posta@mmr.cz](mailto:posta@mmr.cz)

[www.mmr.cz](http://www.mmr.cz)

- Program: Podpora obnovy venkova

<http://www.mmr.cz/podpora-obnovy-venkova>

- Strukturální fondy - program: Ochrana a rozvoj kulturního dědictví

<http://www.strukturalnifondy.info/tisk.php?clanek=2372>

#### **• Ministerstvo zemědělství ČR :**

##### **Těšnov 17**

117 05 Praha 1

Tel.: +420 221 811 111

Fax: +420 224 810 478

e-mail: [info@mze.cz](mailto:info@mze.cz)

- Program: Program rozvoje venkova

<http://www.mze.cz/Index.aspx?deploy=2307&typ=2&ch=74&ids=2307&val=2307>

#### **• Česko-německý fond budoucnosti**

Na Kazance 634/7

171 00 Praha 7 - Troja

tel.: 283 85 05 12-14

e-mail: [info@fb.cz](mailto:info@fb.cz)

- Program: Stavební projekty a obnova památek

<http://www.fondbudoucnosti.cz/FrontClanek.aspx?idsekce=6213>

•

#### **Nadace Občanského fóra**

Hálkova 2

120 00 Praha 2

tel.a fax: 224 941 305, 224 941 306 a 224 941 307

e-mail: [info@nadaceof.cz](mailto:info@nadaceof.cz)



- Program: Opomíjené památky  
<http://www.nadaceof.cz/granty2008.htm>

- **Nadace VIA**

Jelení 195/9  
118 00 Praha 1  
tel. a fax: 233 113 370, 608 538 083, 233 113 380  
e-mail: [via@nadacevia.cz](mailto:via@nadacevia.cz)

- Program: Fond kulturního dědictví  
<http://www.nadacevia.cz/programy/dedictvi.shtml>

- **Purkyňova nadace**

Slatina čp.11  
410 02 Lovosice  
tel. a fax: 416 591 552  
e-mail: [purknadace@seznam.cz](mailto:purknadace@seznam.cz)

- Program: Památky a občané  
[http://www.purknadace.cz/aktuality\\_1.htm](http://www.purknadace.cz/aktuality_1.htm)

- **Úřad Regionální rady regionu soudržnosti Jihovýchod**

Kounicova 271/13, 602 00 Brno  
Fax: 532 193 599  
telefon: +420 532 193 505, e-mail: [karasek@jihovychod.cz](mailto:karasek@jihovychod.cz)  
<http://www.jihovychod.cz>

**Možnosti čerpání finančních prostředků pro nemovitosti a movitosti, které jsou zapsány v Ústředním seznamu kulturních památek ČR**

- **Ministerstvo kultury ČR**

Maltézské náměstí 1  
118 11 Praha 1  
Tel.: 257 085 111  
Fax: 224 318 155

e-mail: [epodatelna@mkcr.cz](mailto:epodatelna@mkcr.cz) , [posta@mkcr.cz](mailto:posta@mkcr.cz)

Program:

- Podpora obnovy kulturních památek prostřednictvím obcí s rozšířenou působností
- Havarijní program
- Program regenerace městských památkových rezervací a městských památkových zón
- Program záchrany architektonického dědictví
- Program péče o vesnické památkové rezervace, vesnické památkové zóny a krajinné památkové zóny
- Program restaurování movitých kulturních památek

<http://www.mkcr.cz/kulturni-dedictvi/pamatky/granty-a-programy/default.htm>

- **Krajské úřady**

Krajský úřad - Jihomoravského kraje

Žerotínovo nám. 3/5

601 82 Brno

Telefon: 54165 1111

Fax: 54165 1209

- Program rozvoje venkova JMK

<http://www.kr-jihomoravsky.cz/>

- **Česko-německý fond budoucnosti**

Na Kazance 634/7

171 00 Praha 7 - Troja

tel.: 283 85 05 12-14

e-mail: [info@fb.cz](mailto:info@fb.cz)

- Program: Stavební projekty a obnova památek

<http://www.fondbudoucnosti.cz/FrontClanek.aspx?idsekce=6213>

- **Úřad Regionální rady regionu soudržnosti Jihovýchod**

Kounicova 271/13, 602 00 Brno

Fax: 532 193 599

telefon: +420 532 193 505,

e-mail: [karasek@jihovychod.cz](mailto:karasek@jihovychod.cz)

[http:// www.jihovychod.cz](http://www.jihovychod.cz)