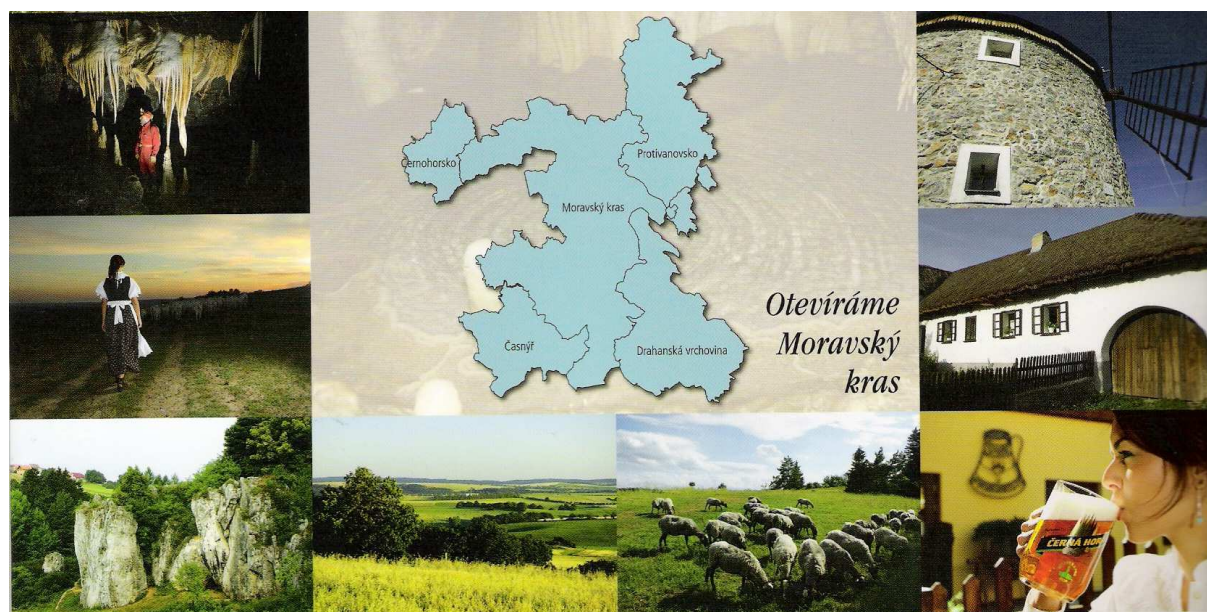


Územní studie regionu MAS Moravský kras

Demografie



MAS Moravský kras

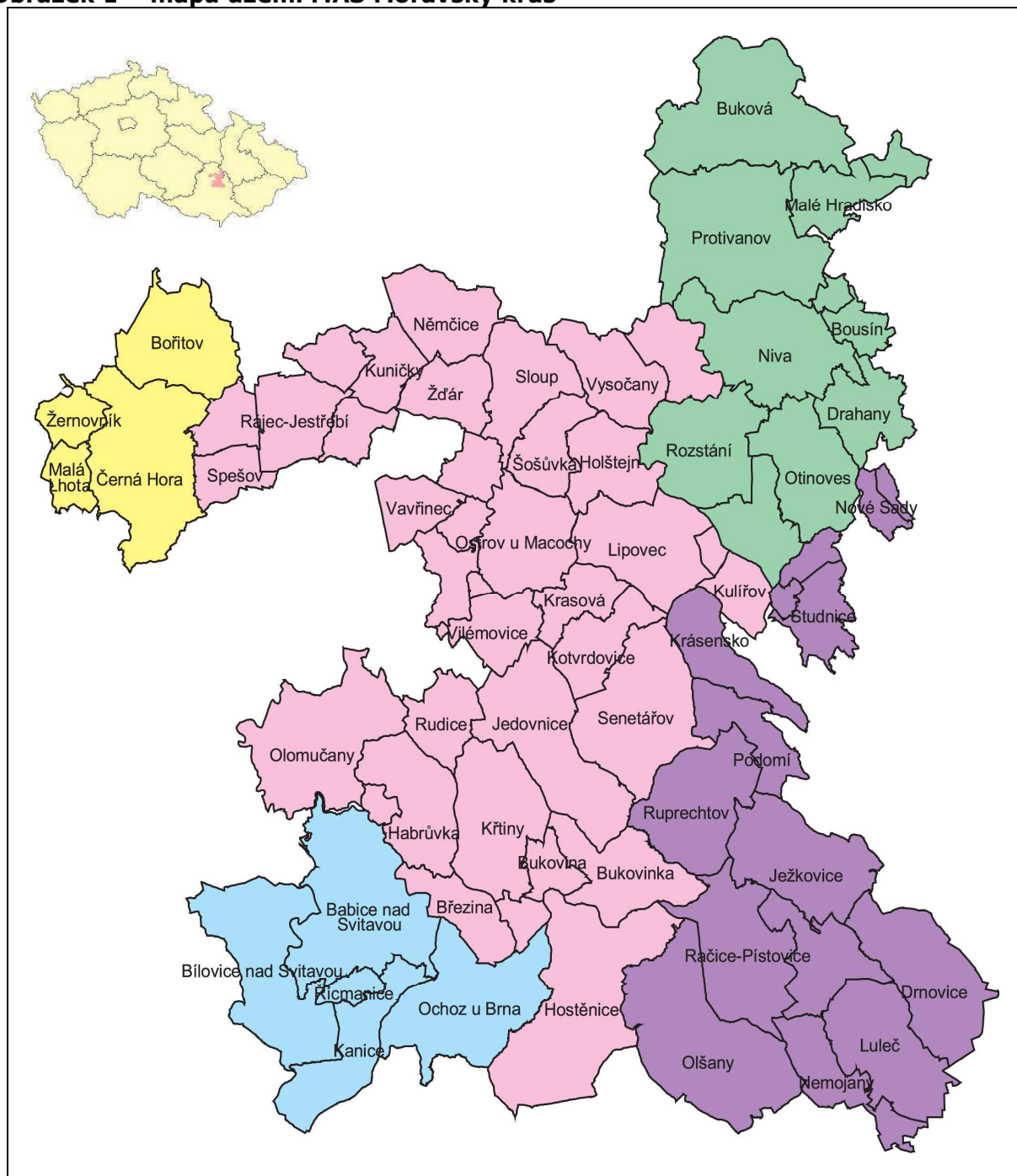
MAS Moravský kras, říjen – listopad 2009

1. Základní demografické údaje

Poloha a rozloha

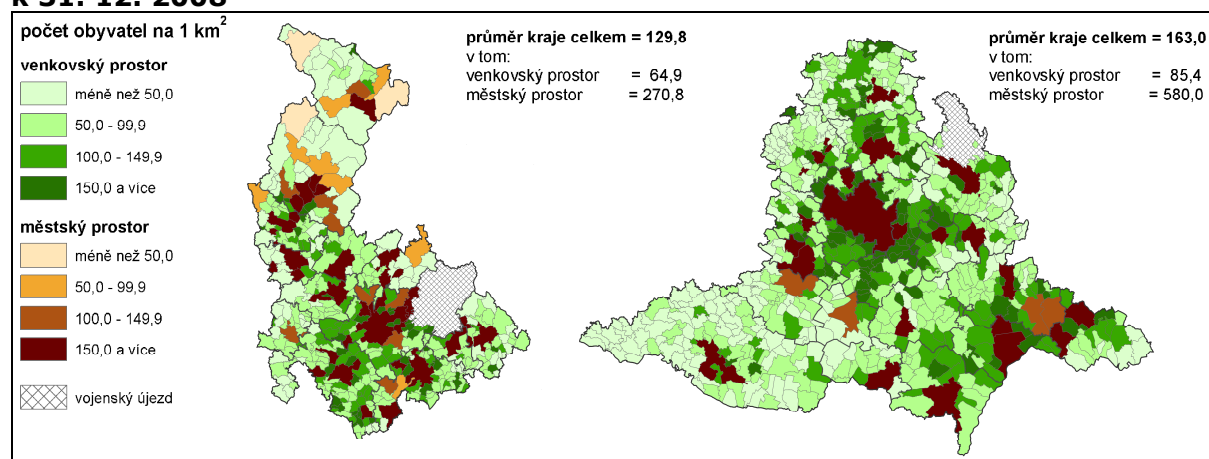
Území MAS Moravský kras leží severovýchodně od města Brna. Ohraničeno je městy Brno, Blansko, Boskovice a Vyškov. MAS Moravský kras sdružuje 54 obcí z pěti mikroregionů - 26 obcí mikroregionu Moravský kras, 11 obcí mikroregionu Dražanská vrchovina, 8 obcí mikroregionu Protivanovsko, 5 obcí mikroregionu Černoohorsko a 4 obce mikroregionu Časnýř. Jde o spojení regionů na území dvou krajů - Jihomoravského a Olomouckého.

Obrázek 1 – mapa území MAS Moravský kras



Podle údajů ČSÚ k 31. 12. 2008 na území MAS Moravský kras žilo 42 686 obyvatel na rozloze 516,64 km². Jeho hustota osídlení (83 obyvatel na km²) je srovnatelná s hustotou osídlení venkovského prostoru Jihomoravského kraje (85,4 obyvatel na km²). Při porovnání s průměrnou hustotou osídlení venkovského prostoru ČR (51,2 obyvatel na km²) a průměrnou hustotou osídlení venkovského prostoru Olomouckého kraje (64,9 obyvatel na km²) dosahuje nadprůměrných hodnot. Na Moravě je vyšší hustota zalidnění venkovských obcí než v Čechách. V případě porovnání s průměrnou hustotou osídlení celé ČR bychom byly daleko za průměrnou hodnotou. Nej hustěji jsou osídleny mikroregion Časnýř (132,45 obyvatel na km²) a mikroregion Černoohorsko (112,11 obyvatel na km²). Naopak nejnižší hustotu osídlení má mikroregion Protivanovsko (40,35 obyvatel na km²).

Obrázek 2 – Hustota zalidnění v obcích Olomouckého a Jihomoravského kraje k 31. 12. 2008



Zdroj: ČSÚ, postavení venkova v krajích ČR - kartogramy

Tabulka 1 – základní údaje o obcích, rok 2008

Obec	ČSÚ 2008		
	obyvatelstvo	výměra pozemku v (ha)	Hustota Ob. /km ²
Březina	686	683	100,44
Bukovina	339	273	124,18
Bukovinka	400	848	47,17
Habrůvka	360	995	36,18
Holštejn	156	647	24,11
Hostěnice	588	2000	29,4
Jedovnice	2703	1424	189,81
Kotvdovice	845	558	151,43
Krasová	265	407	65,11
Křtiny	777	1118	69,5
Kulířov	194	341	56,89
Kuničky	278	429	64,8
Lipovec	1084	1155	93,85
Němčice	425	744	57,12
Olomučany	923	1513	61
Ostrov u Macochy	1094	882	124,04
Rájec-Jestřábí	3770	1566	240,74
Rudice	898	496	181,05
Senetářov	533	1385	38,48
Sloup	925	765	120,92

Spešov	562	331	169,79
Šošůvka	722	513	140,74
Vavřinec	853	1225	69,63
Vilémovice	288	524	54,96
Vysočany	808	1208	66,89
Žďár	376	509	73,87
Celkem Moravský kras	20852	22539	92,51
Drnovice	2282	1196	190,8
Ježkovice	368	1169	31,48
Krásenko	412	726	56,75
Luleč	787	1092	71,07
Nemojany	635	601	105,66
Nové Sady	89	242	36,78
Olšany	510	1871	27,26
Podomí	426	546	78,02
Račice-Pístovice	1057	1886	56,04
Ruprechtov	571	1147	49,78
Studnice	466	630	73,97
Celkem Dražanská vrchovina	7603	11106	68,46
Bousín	129	342	37,72
Buková	341	1742	19,57
Drahany	525	617	85,09
Malé Hradisko	394	678	58,11
Niva	353	1340	26,34
Otinoves	296	953	31,06
Protivanov	1026	1882	54,52
Rozstání	652	1656	39,37
Celkem Protivanovsko	4016	9210	40,35
Babice nad Svitavou	1018	1742	58,44
Bílovice nad Svitavou	3292	1470	23,95
Kanice	698	821	85,01
Ochoz u Brna	1248	1454	85,83
Řícmanice	703	150	468,66
Celkem Časnýř	6959	5637	132,45
Bořitov	1267	993	127,59
Černá Hora	1950	1629	119,71
Malá Lhota	134	263	50,95
Žernovník	205	287	71,43
Celkem Černoohorsko	3556	3172	112,11
Celkem MAS MK	42686	51664	82,62

Zdroj: ČSÚ, MOS, data k 31. 12. 2008

Struktura území MAS Moravský kras

Území MAS MK tvoří 5 mikroregionů: Moravský kras, Dražanská vrchovina, Protivanovsko, Časnýř a Černoohorsko. 4 mikroregiony se nachází v Jihomoravském kraji a mikroregion Protivanovsko spadá pod Olomoucký kraj. Tyto mikroregiony jsou rozdílně z hlediska počtu spravovaných obcí, celkového počtu obyvatel i velikostní struktury obcí. Největším regionem je Mikroregion Moravský kras. Tento mikroregion sdružuje 26 obcí a leží v jihovýchodní části okresu Blansko v Jihomoravském kraji. S počtem 20 852 obyvatel tvoří 48,85% území.

Mikroregion Dražanská vrchovina se rozkládá na území okresu Vyškov v Jihomoravském kraji. Sdružuje 11 obcí, které se 7 603 obyvateli tvoří téměř 18% území.

Mikroregion Časnýř tvoří 5 obcí ležící v okrese Brno-venkov v Jihomoravském kraji. Jde o populačně větší obce, které s 6 959 obyvateli tvoří více jak 16% území.

Mikroregion Protivanovsko má 8 obcí. Nachází se v okrese Prostějov v Olomouckém kraji. V tomto mikroregionu jsou zastoupeny zejména menší obce, které tvoří s 3 716 obyvateli necelých 9% území.

Mikroregion Černoohorsko leží v okrese Blansko v Jihomoravském kraji. Tvoří ho pouze 4 obce, které s 3 556 obyvateli tvoří 8,3% obyvatel území.

Tabulka 2 – struktura území MAS Moravský kras

Oblast	Počet obyvatel	V %
Moravský kras	20 852	48,85%
Drahanská vrchovina	7 603	17,81%
Protivanovsko	3 716	8,71%
Časnýř	6 959	16,30%
Černoohorsko	3 556	8,33%
Celkem MAS Moravský kras	42 686	100%

Zdroj: ČSU, 2008

Graf 1 – podíl obyvatel oblastí na území MAS – Moravský kras



Velikostní struktura obcí

MAS MK tvoří převážně malé a středně velké obce do 1000 obyvatel. Z celkového počtu 54 obcí se v této kategorii nachází 42 obcí (78% všech obcí). 22 obcí spadá do velikostní kategorie do 499 obyvatel a 20 obcí spadá do velikostní kategorie 500 – 999 obyvatel. V těchto obcích do 1000 obyvatel žije 49% obyvatel MAS MK. A v obcích pouze do 500 obyvatel žije 15,7% obyvatel. Ve velikostní kategorii nad 1000 se nachází 12 obcí, ve kterých žije 51% celkové populace.

Největší obcí je město Rájec-Jestřábí s 3 770 obyvateli. K větším obcím patří také Bílovice nad Svitavou s 3 292 obyvateli, Jedovnice s 2 703 obyvateli, Drnovice s 2 282 obyvateli a Černá Hora s 1950 obyvateli.

Nejmenší obcí jsou Nové sady s 89 obyvateli. K nejmenším obcím patří také Bousín se 124 obyvateli, Malá Lhota se 134 obyvateli a Holštejn se 156 obyvateli.

Tabulka 3 – velikostní struktura obcí MAS

Kategorie	Počet obcí	Název obce	Počet obyvatel	% obyvatel
do 300	10	Holštejn, Krasová, Kulířov, Kuničky, Vilémovice, Nové Sady, Otinoves, Bousín, Malá Lhota, Žernovnik	2 034	4,8%
300 – 499	12	Bukovina, Bukovinka, Habrůvka, Němčice, Ždár, Ježkovice, Krásenko, Podomí, Studnice, Buková, Malé Hradisko, Niva	4 660	10,9%
500 – 999	20	Březina, Hostěnice, Kotvrdovice, Křtiny, Olomoučany, Rudice, Senetářov, Sloup, Spešov, Šošůvka, Vavřinec, Vysočany, Luleč, Nemojany, Olšany, Ruprechtov, Drahaný, Rozstání, Kanice, Řícmanice	14 201	33,3%
1000 - 1500	7	Lipovec, Ostrov u Macochy, Račice-Pístovice, Protivanov, Babice nad Svitavou, Ochoz u Brna, Bořítov	7 794	18,3%
Nad 1500 obyvatel	5	Jedovnice, Rájec-Jestřábí, Drnovice, Bílovice nad Svitavou, Černá Hora	13 997	32,8%
Celkem	54		42 686	

Území MAS MK tvoří 1 město a 44 vesnic. Ze 44 obcí obdrželo statut městyse 7 obcí: Jedovnice, Křtiny, Ostrov u Macochy, Sloup, Drahaný, Protivanov a Černá Hora. Obec Račice-Pístovice již tento statut v historii měla, ale dosud si nepožádala o navrácení. Obec Bílovice nad Svitavou svým charakterem, významem i počtem obyvatel odpovídají spíše menšímu městu než vesnici a tak nelze vyloučit, že budou v dohledné době povýšeny na město.

Obrázek 3 – Obce se statutem města a městyse v Jihomoravském kraji

Tabulka 4 – obce se statutem města a městyse

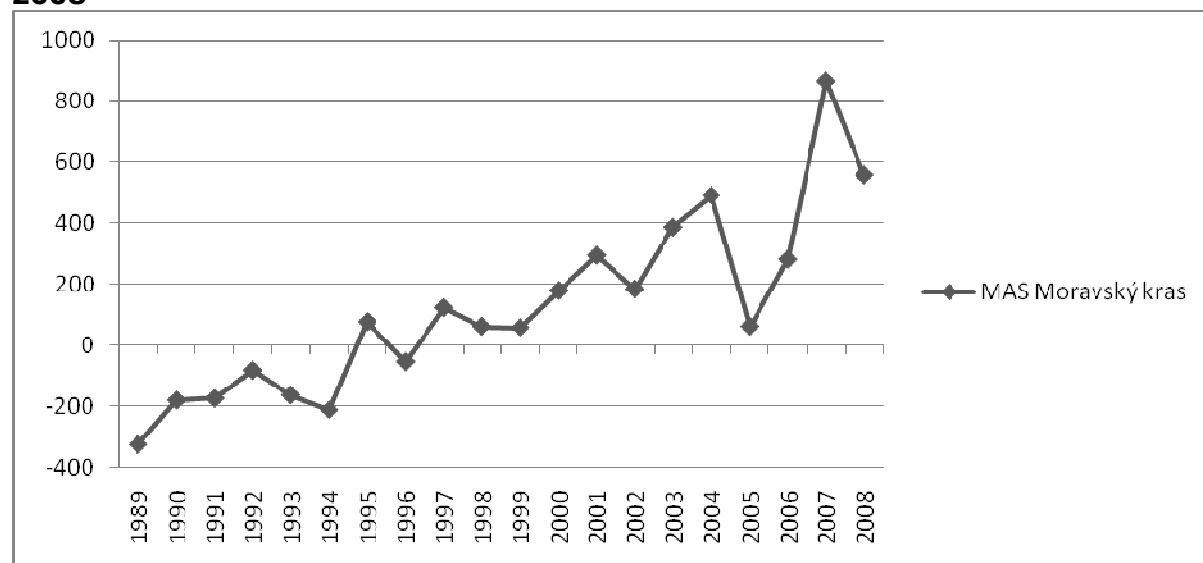
Území	Obce se statutem města		Obec se statutem městyse	
	Počet	Název	Počet	Název
Moravský kras	1	Rájec-Jestřábí	4	Jedovnice, Křtiny, Ostrov u Macochy, Sloup
Drahanská vrchovina				
Protivanovsko			2	Drahany, Protivanov,
Časnýř				
Černoohorsko			1	Černá Hora,
Celkem MAS MK	1		7	

2. Populační vývoj

Celkový přírůstek/úbytek obyvatel

Počet obyvatel na území MAS Moravský kras se od roku 1989 do roku 2008 zvýšil o 2430 obyvatel. V letech 1989 až 1994 a v roce 1996 bylo území MAS MK populačně ztrátové. V roce 1997 nastal zlom a celkový přírůstek obyvatel se dostal do kladných hodnot. Celkové přírůstky a úbytky obyvatel můžeme vidět na následujícím grafu. Největší celkový přírůstek byl v roce 2007. Až do roku 2006 celkový růst obyvatel MAS MK byl způsoben pouze kladným migračním saldem a od roku 2007 se na celkovém růstu obyvatel podílel i přirozený přírůstek, v důsledku nárůstu počtu narozených dětí.

Graf 2 – celkový přírůstek (úbytek) obyvatel v obcích MAS MK v letech 1989 – 2008



Pzn.: Musíme upozornit na skutečnost, že 3 obce MAS se v průběhu posledních 20 let osamostatnily a oddělily od jiné obce. Jde o obce Olšany, Němčice, Spešov. Vývoj počtu obyvatel v těchto obcích je sledován až po oddělení. Olšany jsou analyzovány od roku 1991, Němčice od roku 1992 a Spešov od roku 2000.

Populační vývoj v posledních 10 letech

V posledních 10 letech se celkový počet obyvatel na území MAS MK pouze zvyšoval. Z pohledu mikroregionů byl nejvíce ziskový mikroregion Časnýř a Moravský kras. Naopak celkový úbytek obyvatel zaznamenal mikroregion Protivanovsko.

Nejvýrazněji rostl počet obyvatel v Bílovicích nad Svitavou o 52%, v Řícmanicích o 47%, v Kanicích o 45%, v Hostěnicích o 37%, v Bukovince o 25%, v Březině o 24%,

v Nemojanech o 22%, v Lulči o 22%. Obecně nejvíce ziskové bylo obce v okrese Brno-venkov. Tento jev můžeme sledovat i na obrázku č. 4.

Naopak nejvíce ztrátové byli obce Nové Sady (Index 1999/2008 = 78,8), Bousín (Index 1999/2008 = 87,8%), Kulířov (Index 1999/2008 = 88,6%), Studnice (Index 1999/2008 = 91,0) a Rozstání (Index 1999/2008 = 92,2).

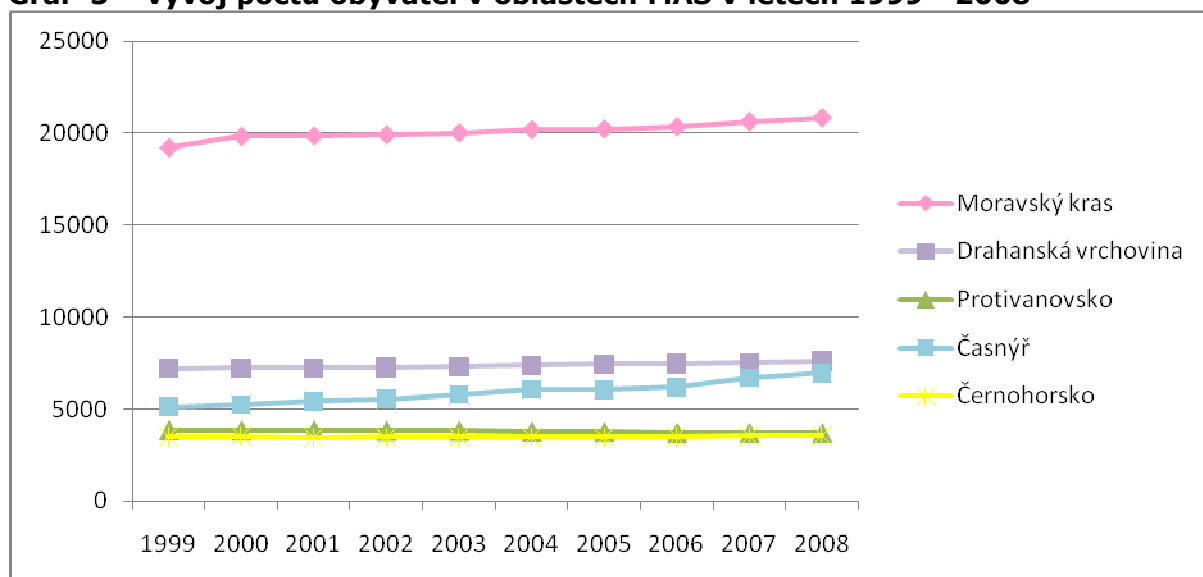
Tabulka 5 – počet obyvatel v obcích území MAS MK v letech 1999 a 2008

Obec	Počet obyvatel 1999	Počet obyvatel 2008	Přírůstek (úbytek) 1999/2008	Index 1999/2008
Březina	553	686	133	124,1
Bukovina	336	339	3	100,9
Bukovinka	319	400	81	125,4
Habrůvka	324	360	36	111,1
Holštejn	145	156	11	107,6
Hostěnice	440	588	148	133,6
Jedovnice	2512	2703	191	107,6
Kotvdovice	844	845	1	100,1
Krasová	250	265	15	106,0
Křtiny	772	777	5	100,6
Kulířov	219	194	-25	88,6
Kuničky	238	278	40	116,8
Lipovec	1035	1084	49	104,7
Němčice	438	425	-13	119,9
Olomučany	903	923	20	102,2
Ostrov u Macochy	1108	1094	-14	98,7
Rájec-Jestřábí	3556	3770	214	106,0
Rudice	805	898	93	111,5
Senetářov	500	533	33	106,6
Sloup	934	925	-9	99,0
Spešov		562		
Šošůvka	714	722	8	101,1
Vavřinec	821	853	32	103,9
Vilémovice	302	288	-14	95,4
Vysočany	804	808	4	100,5
Žďár	348	376	28	108,0
Celkem Moravský kras	19220	20852	1070	
Drnovice	2174	2282	108	105,0
Ježkovice	388	368	-20	94,8
Krásenko	440	412	-28	93,6
Luleč	646	787	141	121,8
Nemojany	520	635	115	122,1
Nové Sady	113	89	-24	78,8
Olšany	442	510	68	115,4
Podomí	419	426	7	101,7
Račice-Pístovice	1021	1057	36	103,5
Ruprechtov	545	571	26	104,8
Studnice	512	466	-46	91,0
Celkem Dražanská vrchovina	7220	7603	383	
Bousín	147	129	-18	87,8
Buková	355	341	-14	96,1
Drahaný	539	525	-14	97,4
Malé Hradisko	420	394	-26	93,8
Niva	351	353	2	100,6

Otinoves	279	296	17	106,1
Protivanov	1059	1026	-33	96,9
Rozstání	707	652	-55	92,2
Celkem Protivanovsko	3857	3716	-141	
Babice nad Svitavou	851	1018	167	119,6
Bílovice nad Svitavou	2160	3292	1132	152,4
Kanice	482	698	216	144,8
Ochoz u Brna	1058	1248	190	117,6
Řícmanice	578	703	125	147,1
Celkem Časnýř	5129	6959	1830	
Bořitov	1236	1267	31	102,3
Černá Hora	1944	1950	6	100,3
Malá Lhota	128	134	6	104,7
Žernovník	191	205	14	107,3
Celkem Černoohorsko	3499	3556	57	
Celkem MAS MK	38 925	42 686		

Zdroj: ČSÚ, MOS, data k 31. 12. 2008

Graf 3 – vývoj počtu obyvatel v oblastech MAS v letech 1999 - 2008

**Růst počtu obyvatel v obcích MAS v letech 1999 – 2008:**

Výrazně stoupl (12): Bílovice nad Svitavou (1132), Kanice (216), Rájec-Jestřábí (214), Jedovnice (191), Ochoz u Brna (190), Babice nad Svitavou (167), Hostěnice (148), Luleč (141), Březina (133), Řícmanice (125), Nemojany (115), Drnovice (108),

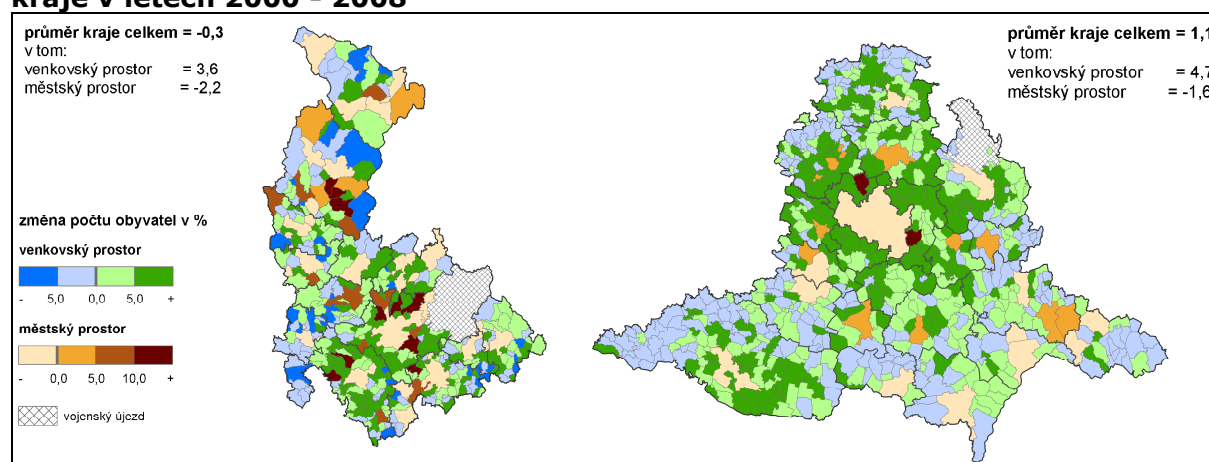
Stoupl (13): Rudice (93), Bukovina (81), Olšany (68), Lipovec (49), Kuničky (40), Habrůvka (36), Račice-Pístovice (36), Senetářov (33), Vavřinec (32), Bořitov (31), Žďár (28), Ruprechtov (26), Olomučany (20)

Mírně stoupl (14): Otinoves (17), Krasová (15), Žernovník (14), Holštejn (11), Šošůvka (8), Podomí (7), Malá Lhota (6), Černá Hora (6), Křtiny (5), Vysočany (4), Bukovina (3), Niva (2), Kotvrdovice (1)

Klesl (7): Bousín (-18), Buková (-14), Dražany (-14), Ostrov u Macochy (-14), Vilémovice (-14), Němčice (-13), Sloup (-9)

Výrazně klesl (8): Rozstání (-55), Studnice (-46), Protivanov (-33), Krásenko (-28), Malé Hradisko (-26), Kulířov (-25), Nové Sady (-24), Ježkovice (-20)

Obrázek 4 – Změna počtu obyvatel v obcích Olomouckého a Jihomoravského kraje v letech 2000 - 2008



Přirozený přírůstek

Jedná se o rozdíl mezi počtem živě narozených a zemřelých. Až do roku 2006 měla MAS Moravský kras záporný přirozený přírůstek a obyvatel přirozenou měrou ubývalo. Důvody vyšší úmrtnosti než porodnosti jsou různé: lepší zdravotní péče, lepší životní sty, jiné hodnotové orientace – kariéra před rodinou, ekonomické zajištění.

V roce 2007 došlo ke zlomu a MAS MK vykázala přirozený přírůstek 63 obyvatel. Tento obrat nastal v celé ČR. Na tento trend má velký vliv skutečnost, že v současnosti rodí mimo jiné silné ročníky 70. let a ženy, které po roce 1989 odkládaly rodinu a věnovaly se kariéře. Nedá se však předpokládat, že tento trend bude pokračovat i nadále.

Největší přirozený přírůstek měl mikroregion Časnýř a Moravský kras. Mikroregion Časnýř má nejvíce mladého obyvatelstva a v posledních deseti letech, kromě roku 2002, měl vždy kladné přirozené přírůstky. Naopak mikroregion Černoohorsko v celém období vykazoval přirozený úbytek. Mikroregion Protivanovsko měl v roce 2008 stejný počet narozených a zemřelých. Ale v předešlých letech měl vždy záporný přirozený přírůstek.

Tabulka 6 – Přirozený přírůstek obyvatel na území MAS v období 1999 - 2008

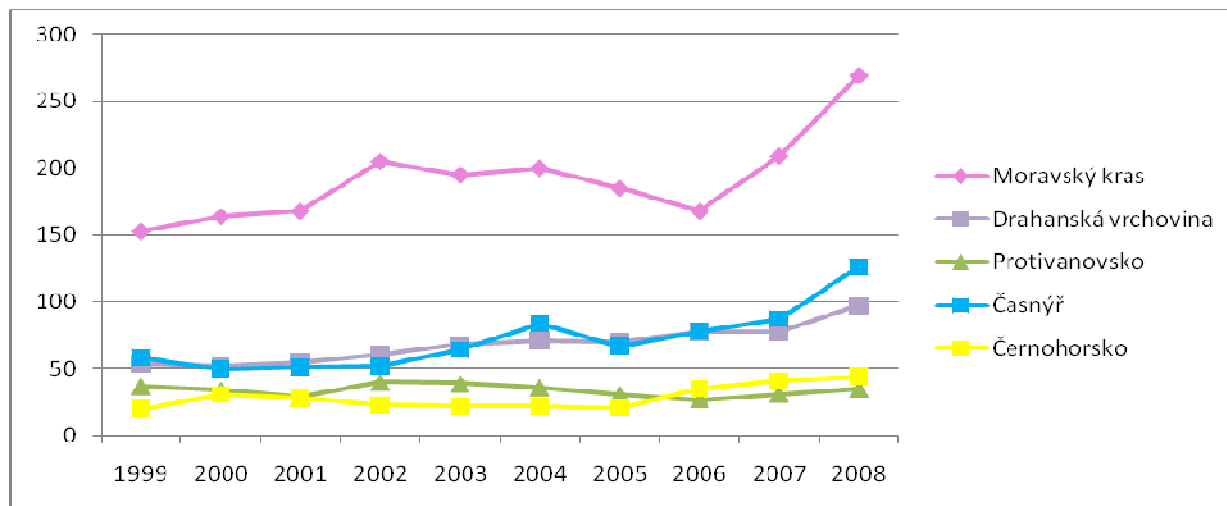
	1999	2000	2001	2002	2003	2004	2005	2006	2007	2008
Moravský kras	-48	-27	-8	-22	1	1	-24	-41	52	63
Drahanská vrchovina	-39	-16	-33	-13	-16	-7	-29	-15	0	14
Protivanovsko	-15	-10	-16	-9	-6	-1	-28	-11	-15	0
Časnýř	5	0	9	-18	1	33	8	29	37	84
Černoohorsko	-82	-68	-77	-71	-39	-55	-36	-22	-11	-15
Celkem MAS MK	-179	-121	-125	-133	-59	-29	-112	-60	63	146

Tabulka 7 – Počet narozených na území MAS MK v letech 1999 - 2008

	1999	2000	2001	2002	2003	2004	2005	2006	2007	2008
Moravský kras	153	164	168	205	195	200	185	168	209	269
Drahanská vrchovina	54	52	55	61	68	71	70	78	78	97
Protivanovsko	37	34	29	40	39	39	31	27	31	35
Časnýř	58	50	51	52	64	84	67	78	87	126
Černoohorsko	20	31	28	23	22	22	21	35	41	44
Celkem MAS MK	322	331	331	381	388	413	374	386	446	571

V roce 2008 se na území MAS MK narodilo 571 dětí, tedy o 249 dětí více než v roce 1999. Nejvíce dětí se narodilo v populačně největším mikroregionu Moravský kras a ve věkově mladém mikroregionu Časnýř. Naopak v Mikroregionu Protivanovsko se počet živě narozených dětí oproti roku 1999 nezvýšil. Vývoj počtu narozených dětí v mikroregionech MAS MK můžeme vidět na následujícím grafu.

Graf 4 – Živě narození na území MAS MK, v letech 1999 - 2008



Přírůstek stěhováním

Migrační saldo určuje rozdíl mezi počtem přistěhovalých a vystěhovalých. MAS Moravský kras v sledovaném období měl kladné migrační saldo, což znamená, že lidé do tohoto území přicházejí.

Tabulka 5 – Přírůstek stěhováním na území MAS MK v období 1999 - 2008

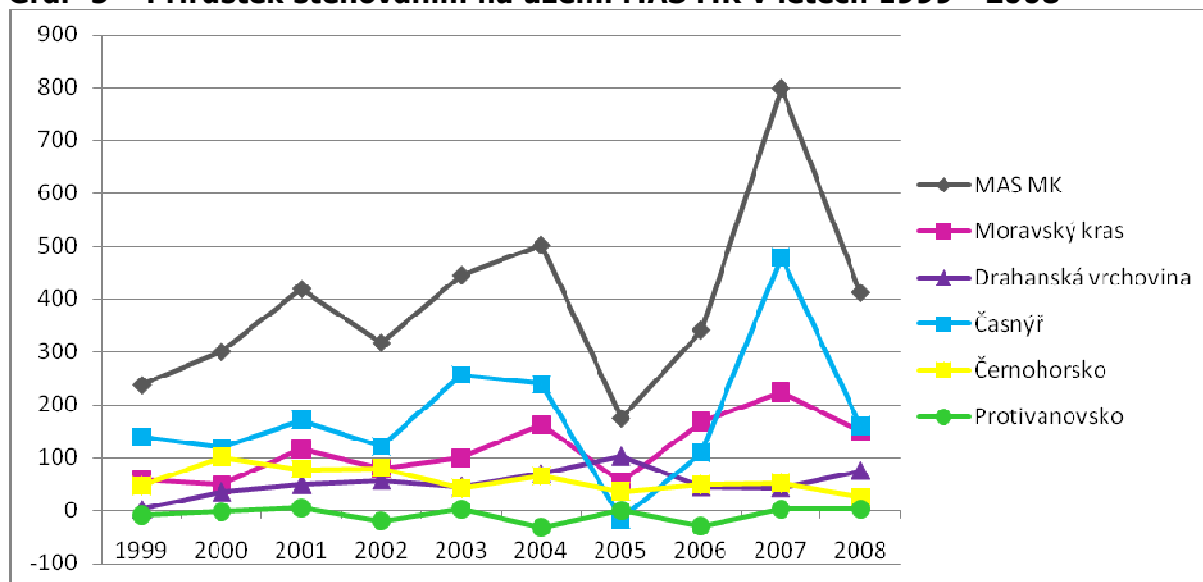
	1999	2000	2001	2002	2003	2004	2005	2006	2007	2008
Moravský kras	58	48	116	79	99	162	53	168	224	149
Dražanská vrchovina	2	35	49	57	45	69	102	45	43	75
Protivanovsko	-9	-2	5	-20	3	-33	0	-30	2	3
Časnýř	139	118	171	121	256	239	-17	109	479	160
Černoohorsko	47	101	78	80	42	65	36	49	51	25
Celkem MAS MK	237	300	419	317	445	502	174	341	799	412

Největší migrační přírůstky se objevují v obcích spadajících do okresu Brno-venkov a ve větších obcích. Tyto změny lze přisuzovat rozvoji suburbanizačních procesů, kdy se migračně atraktivními stávají především oblasti bližšího i vzdálenějšího zázemí města Brna, spojující výhody bydlení mimo urbanizovaný prostor a pracovních příležitostí ve městě, a to na úkor samotného velkoměsta, jehož migrační zisky se snižují. Tento jev lze sledovat v celé ČR, největší migrační přírůstky se objevují v zázemí velkých měst – Prahy, Brna a Plzně. Do obcí v blízkosti Brněnské městské aglomerace se stěhují zejména mladé rodiny s dětmi. Narůstá zde počet obyvatel s vyššími příjmy a obyvatel s vysokoškolským či středoškolským vzděláním. Tento jev sebou nese určité výhody – staví se nové rodinné domy, obce získávají peníze. Naopak rostou náklady na infrastrukturu. Suburbanizace souvisí také se sociální segregací obyvatelstva. Vznikají zde čtvrti bohatých a ve městě zůstávají sociálně slabší.

Nejvíce migračně ziskovými byly obce: Bílovice nad Svitavou (1040 osob), Černá Hora (485 osob), Rájec-Jestřábí (227), Babice nad Svitavou (201), Kanice (201), Jedovnice (200), Ochoz u Brna (192).

Naopak nejvíce migračně úbytkový je periferní mikroregion Protivanovsko. Jeho migrační přírůstky oscilují kolem nuly a mírně pod nulou. Migrační úbytek pro obce není přízniví, jelikož odcházejí zejména mladí lidé s vyšším vzděláním. Největší migrační úbytky byly v obcích: Protivanov (-69), Spešov (-36), Krásenko (-25), Rozstání (-23), Niva (-21), Nové Sady (-20), Bousín (-15), Studnice (-15).

Graf 5 – Přírůstek stěhováním na území MAS MK v letech 1999 - 2008



Největší přírůstek stěhováním: Bílovice nad Svitavou (1040), Černá Hora (485), Rájec-Jestřábí (227), Babice nad Svitavou (201), Kanice (201), Jedovnice (200), Ochoz u Brna (192), Luleč (152), Řícmanice (141), Hostěnice (125), Nemojany (120), Drnovice (119), Březina (90), Bukovinka (90), Olšany (81), Rudice (79), Bořítov (78), Olomučany (62), Račice-Pístovice (54), Habrůvka (41), Krasová (40), Kuničky (40), Lipovec (39), Ruprechtov (38), Vavřinec (34), Otínoves (33), Ostrov u Macochy (33), Žďár (29), Bukovina (20), Vilémovice (19), Křtiny (17), Dražany (16), Kotvrdovice (14), Podomí (14), Senetářov (13), Malé Hradisko (7), Žernovník (6), Malá Lhota (5), Šošůvka (5), Ježkovice (4), Holštejn (1)

Nejmenší (záporné) saldo migrace: Protivanov (-69), Spešov (-36), Krásenko (-25), Rozstání (-23), Niva (-21), Nové Sady (-20), Bousín (-15), Studnice (-15), Němčice (-10), Buková (-9), Kulířov (-7), Sloup (-7), Vysočany (-2)

3. Struktura obyvatel

Obyvatelstvo podle pohlaví

Tabulka 6 – Obyvatelé MAS MK dle pohlaví, rok 2008

	Počet obyvatel k 31. 12. 2008	Muži	Ženy
Moravský kras	20 852	10 427	10 425
Dražanská vrchovina	7 603	3 714	3 889
Protivanovsko	3 716	1 835	1 881
Časnýř	6 959	3 525	3 434
Černohorsko	3 556	1 717	1 839
Celkem MAS MK	42 686	21 218	21 468

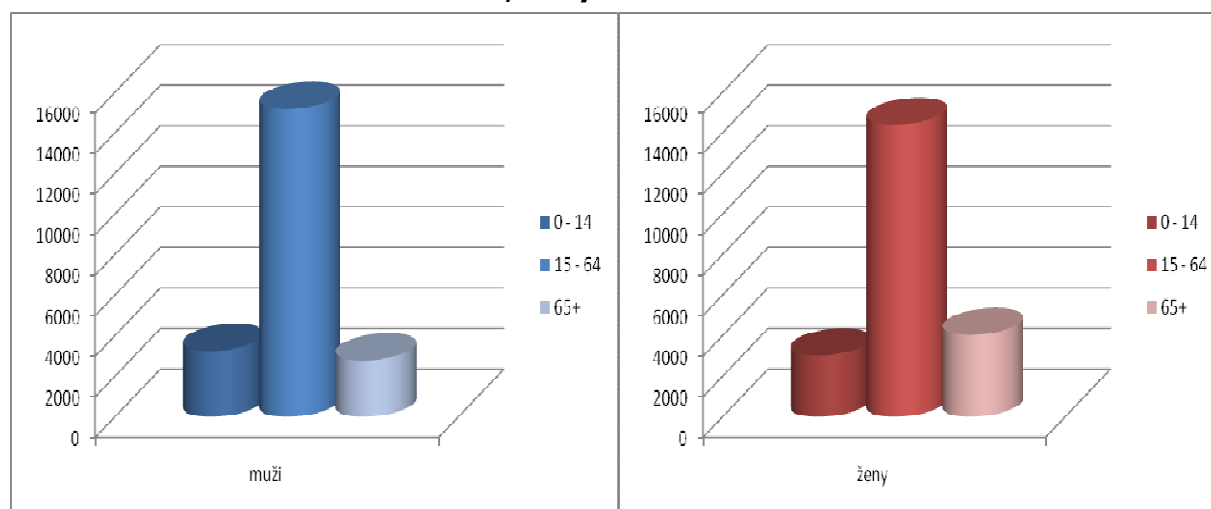
Dle údajů ČSÚ žilo na území MAS MK k 31. 12. 2008 42 686 obyvatel. V tomto roce tvořil podíl žen na celkové populaci 50,2% obyvatel. Tato mírná převaha žen je typická i pro celou ČR.

Věková struktura obyvatel

Věkovou strukturu MAS lze charakterizovat jako regresivní. Žije zde více obyvatel v poproduktivním věku než dětí do 14 let. Nejméně příznivou věkovou strukturu vykazuje mikroregion Protivanovsko a Černoohorsko. Naopak nejlépe je na tom mikroregion Časnýř. Na věkovou strukturu má vliv zejména vysoké kladné migrační saldo v mikroregionu Časnýř. Jelikož migrují zejména mladí lidé.

Dále z údajů ČSÚ vyplývá, že v produktivním věku je více mužů než žen (35,6% mužů a 33,7% žen). Žen je naopak více v důchodovém věku (9,4% žen a 6,5% mužů).

Graf 6 – věková struktura – muži, ženy



K analýze věkové struktury obyvatel se také používá index stáří. Index stáří znázorňuje podíl obyvatel poproduktivního věku k dětské složce obyvatel. V roce 2008 připadalo v sledovaném území 108 důchodců na 100 dětí. V ČR v roce 2008 v průměru ve venkovském prostoru připadalo 95 důchodců na 100 obyvatel. Obecně venkov vykazuje příznivější věkovou strukturu než městský prostor. Ideální však je, pokud je v území více dětí než seniorů. Mělo by připadat 120 dětí na 100 důchodců. V případě porovnání mikroregionů MAS MK toto tvrzení splňuje pouze mikroregion Časnýř, který má index stáří 81,65. Naopak nejhůře je na tom Protivanovsko s indexem stáří 137,40 těsně za ním Černoohorsko s indexem stáří 130,39. Z celorepublikového hlediska nepříznivé hodnoty vykazují zejména periferní území, kam patří i mikroregion Protivanovsko. Výrazné rozdíly v indexu jsou také mezi pohlavími. U mužů činil index stáří 85,69 a u žen 133,22.

Tabulka 7 – Věková struktura obyvatel MAS MK, rok 2008

Oblast	Obyvatelstvo celkem			Muži			Ženy		
	0-14	15-59	65+	0-14	15-59	65+	0-14	15-59	65+
Moravský kras	14,4	69,8	15,7	7,6	35,7	6,7	6,8	33,9	9,3
Drahanská vrchovina	14,8	69,3	15,9	7,1	35,4	6,3	7,6	34,0	9,5
Protivanovsko	13,0	69,1	17,9	7,1	35,5	6,8	5,9	33,6	11,1
Časnýř	17,2	68,7	14,1	9,0	35,6	6,0	8,2	33,1	8,0
Černoohorsko	13,7	69,0	17,9	6,6	35,0	6,7	6,6	33,6	11,2
Celkem MAS MK	14,7	69,3	16,0	7,6	35,6	6,5	7,1	33,7	9,4
	100			49,7			50,2		

Tabulka 8 – Index stáří v obcích MAS MK, rok 2008

Oblast	Index stáří celkem	Index stáří muži	Index stáří ženy
Moravský kras	111,00	87,99	136,72
Drahanská vrchovina	107,38	88,58	124,96
Protivanovsko	137,40	95,83	187,27
Časnýř	81,65	67,25	97,38
Černoohorsko	130,39	101,28	168,51
Celkem MAS Moravský kras	108,29	85,69	133,22

Vzdělanostní struktura obyvatel

Poslední údaje o vzdělanostní struktuře jsou z roku 2001, kdy se konalo sčítání lidu, domů a bytů. Novější data zatím nejsou k dispozici. K tomuto datu měla MAS MK 24% obyvatel se základním vzděláním, 43% obyvatel bylo vyučených, 23% obyvatel se středoškolským vzděláním s maturitou, 2,7% obyvatel mělo vyšší vzdělání a 6,8% obyvatel mělo vysokoškolské vzdělání.

Tabulka 9 – Vzdělanostní struktura obyvatel na území MAS MK, rok 2001

	15+	Základní včetně nevedeno	Vyučení	SŠ maturita	Vyšší	VŠ	Nezjištěno
Moravský kras	16 559	23,9	44,9	22,0	2,7	5,9	0,7
Drahanská vrchovina	6 109	26,3	43,8	21,2	2,7	5,4	0,5
Protivanovsko	3 263	25,8	47,0	20,0	1,7	3,4	0,6
Časnýř	4 453	18,1	35,6	27,5	3,8	13,9	1,0
Černoohorsko	2 914	24,8	41,2	22,9	3,0	7,7	0,5
Celkem MAS MK v %	32 298	24,0	43,3	22,5	2,7	6,8	0,7
Celkem MAS MK	32 298	7 993	14 427	7479	915	2264	220

Při porovnání s průměrem ČR, zde bylo méně obyvatel se středoškolským vzděláním, vyšším a vysokoškolským vzděláním. Naopak je zde více obyvatel se základním vzděláním a vyučených obyvatel. Lze však předpokládat, že v současné době se zvýšil počet obyvatel se středoškolským a vysokoškolským vzděláním. Ale jejich podíl na celkové populaci MAS bude zaostávat za celorepublikovým průměrem.

Z mikroregionálního hlediska je na tom nejlépe opět mikroregion Časnýř, který vykazuje příznivější vzdělanostní strukturu než průměr ČR. Mikroregion Časnýř měl v roce 2001 14% obyvatel s vysokoškolským vzděláním a 28% obyvatel se středoškolským vzděláním.

Z pohledu obcí nejvyšší podíl vysokoškolsky vzdělaných obyvatel mají: Řícmanice (17,86%), Bílovice nad Svitavou (17,45%), Babice nad Svitavou (12,78%), Křtiny (12,29%), Kanice (10,58%), Holštejn (9,09%).

Nejnižší podíl vysokoškolsky vzdělaných obyvatel mají obce: Studnice (1,15%), Němčice (1,43%), Bukovina (1,85%), Nové Sady (1,9%).

Tabulka 13 – Vzdělanostní struktura obyvatel v ČR a MAS MK

	Základní včetně nevedeno	Vyučení	SŠ maturita	Vyšší	VŠ	Nezjištěno
ČR	23,03%	37,96%	24,9%	3,45%	8,89%	1,32%
MAS MK v %	24,0%	43,3%	22,5%	2,7%	6,8%	0,7%

4. Shrnutí

Území MAS Moravský kras tvoří 54 obcí z 5 mikroregionů. Dle ČSÚ na tomto území k 31. 12. 2008 žilo 42 686 osob na rozloze 516,64 km² s hustotou osídlení 83 obyvatel na km². Hustota osídlení tohoto území je srovnatelná s hustotou osídlení venkovského prostoru Jihomoravského kraje, při porovnání s průměrnou hustotou osídlení venkovského prostoru ČR je nadprůměrná.

Populační rozmístění obyvatel do mikroregionů je nerovnoměrné. 48% celkové populace tvoří mikroregion Moravský kras, 18% populace se nachází v mikroregionu Dražanská vrchovina, 16% v mikroregionu Časnýř, necelých 9% v mikroregionu Protivanovsko a 8% populace tvoří mikroregion Černoohorsko. Tyto regiony se také liší v počtu spravovaných obcí a ve velikostním slezení obcí.

MAS MK tvoří převážně malé a středně velké obce do 1000 obyvatel. Z 54 obcí se v této kategorii nachází 42 obcí, ale žije v nich necelá polovina obyvatel území. 51% celkové populace MAS žije ve 12 obcích v kategorii nad 1000 obyvatel.

V sledovaném dvacetiletém období let 1989 až 2008 obyvatel na území MAS MK přibylo. V první polovině 90. byl mikroregion populačně ztrátový. Ale od roku 1997 se počet obyvatel v MAS MK již pouze zvyšuje. Na tento trend má vliv zejména kladné migrační saldo. A v letech 2007 a 2008 i kladný přirozený přírůstek.

Nejvíce migračně ziskovými jsou obce v blízkosti města Brna. Jde o suburbanizační proces, při kterém se lidé z brněnské aglomerace stěhují do blízkého či vzdálenějšího zázemí města. Tito lidé bydlí mimo urbanizovaný prostor, ale za pracovními příležitostmi stále dojíždějí do Brna. Životní styl těchto obyvatel je výrazně ovlivněn blízkostí města Brna a lze ho označit spíše za městský až velkoměstský. Rozrůstá se zde skupina obyvatel s vyššími příjmy, podnikatelé, manažeři, specialisté. Zlepšuje se věková a vzdělanostní struktura obyvatel.

Z hlediska přirozeného přírůstku bylo území MAS MK až do roku 2006 ztrátové. Důvody vyšší úmrtnosti než porodnosti jsou různé: lepší zdravotní péče, lepší životní styly, jiné hodnotové orientace – kariéra před rodinou, ekonomické zajištění. V roce 2007 nastal zlom a region se stal ziskový také v rámci přirozeného přírůstku. V těchto letech narostl počet živě narozených dětí v důsledku kumulace počtů více generací, včetně populačně silných ročníků 70. let.

Dá se však předpokládat, že z hlediska přirozeného přírůstku jde o krátkodobý trend, který se v nejbližší době zastaví. Naopak by se měl zvyšovat počet zemřelých osob, jelikož populace bude stárnout. Přírůstky obyvatel MAS budou dosahovat kladných hodnot pouze migrací. Nadále se bude projevovat suburbanizační proces v blízkém okolí brněnské aglomerace. A periferní mikroregion bude i nadále populačně ztrátový.

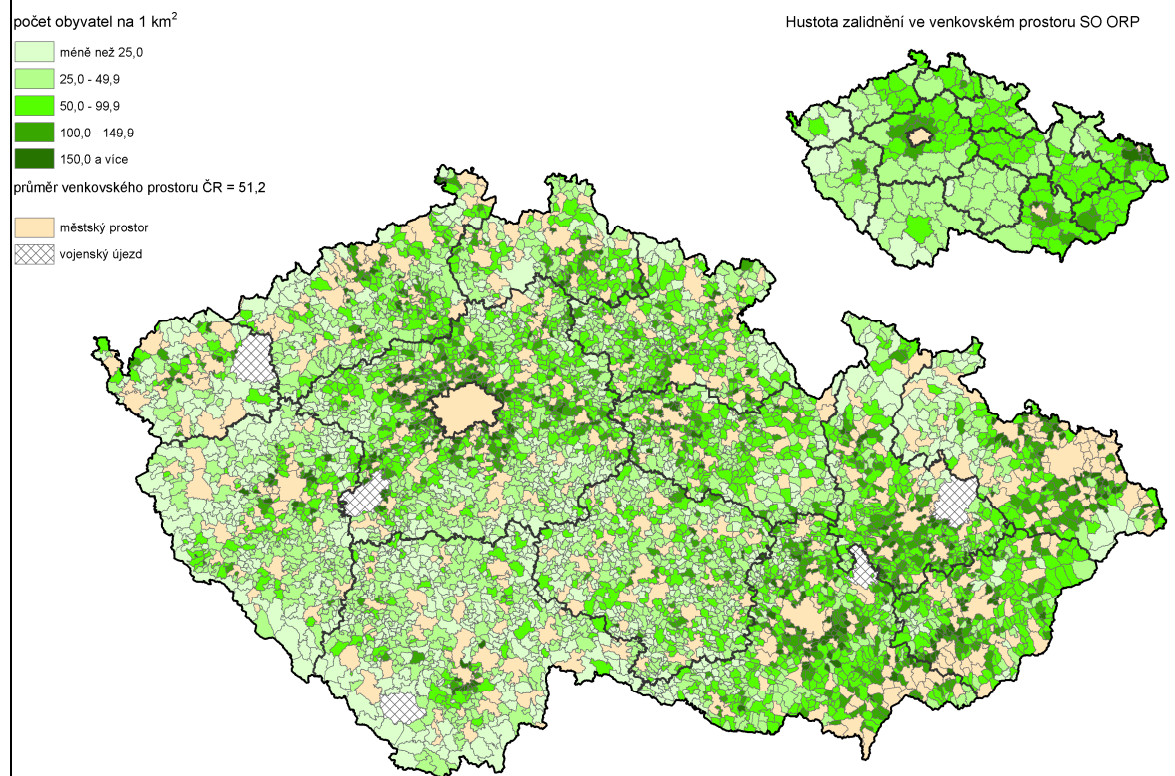
Z hlediska věkové struktury má MAS MK více obyvatel v důchodovém věku než obyvatel do 15 let. Zatím však tyto rozdíly nejsou až tak výrazné. V roce 2008 v tomto regionu připadalo 108 důchodců na 100 dětí. Mikroregion Časnýř však z této řady vybočuje a má více obyvatel do 15 let než seniorů. I do budoucna lze očekávat, že bude mít tento mikroregion hodně mladého obyvatelstva. Do zázemí velkých měst odcházejí zejména rodiny s dětmi. Naopak v ostatních regionech výrazně vzroste podíl seniorů, jelikož obyvatelstvo bude celkově stárnout.

MAS MK má nižší hodnoty vysokoškolsky a středoškolsky vzdělaných lidí. Analyzovaná data však pocházejí z roku 2001, kdy proběhlo poslední SLDB. V současné době lze předpokládat, že tyto hodnoty budou odlišné. Počet středoškolsky a vysokoškolsky vzdělaných osob bude vyšší.

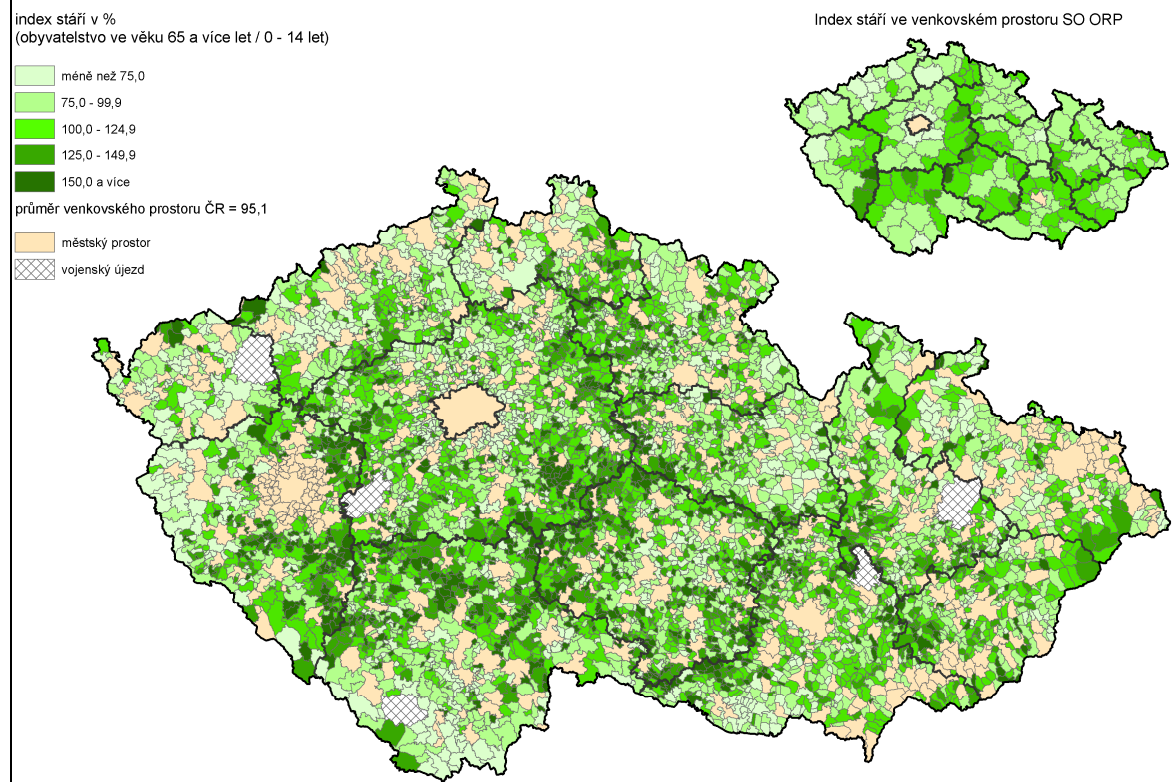
Středomoravská agentura rozvoje venkova, o.p.s. – SMARV, o.p.s.
Sídlo: Kostelec u Holešova 58; 768 43
IČ: 282 79 069
Číslo účtu: 2200033666/6800
Webové stránky: www.smarv.cz
Zpracovatel: Ing. Lenka Klimková; Statutární zástupce: Bc. Tomáš Šulák
Číslo akce: M-21B

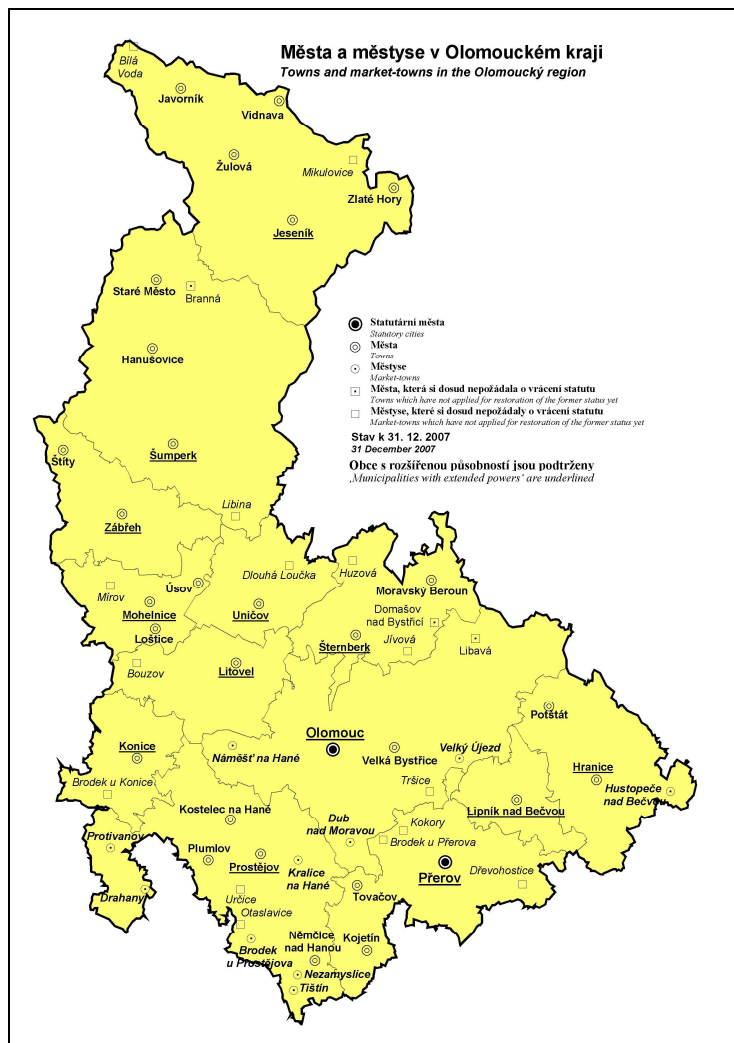
PŘÍLOHY

Hustota zalidnění v obcích venkovského prostoru k 31. 12. 2008

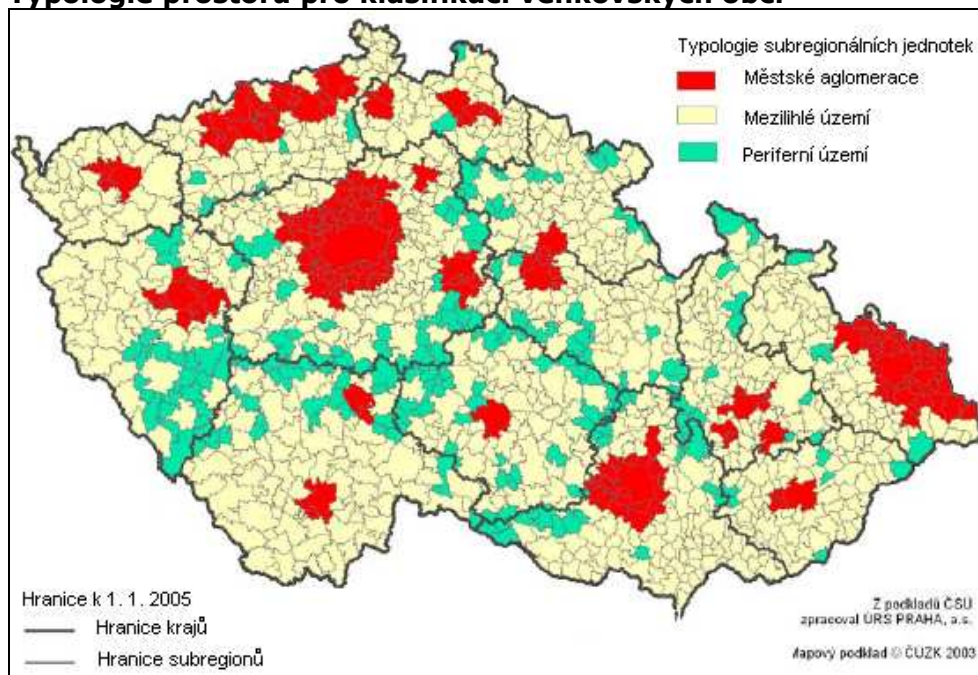


Index stáří v obcích venkovského prostoru k 31. 12. 2008





Typologie prostoru pro klasifikaci venkovských obcí



Tabulka 14 – Vývoj počtu obyvatel v letech 1993 – 2008 v obcích MAS Moravský kras

obec	1993	1994	1995	1996	1997	1998	1999	2000	2001	2002	2003	2004	2005	2006	2007	2008
Březina	577	560	557	559	564	564	553	551	584	595	595	582	591	598	650	686
Bukovina	331	329	330	327	324	329	336	328	316	310	317	325	331	333	334	339
Bukovinka	354	354	350	338	334	323	319	315	302	301	311	319	343	362	378	400
Habrůvka	349	350	344	335	331	330	324	328	348	345	344	352	353	350	359	360
Holštejn	148	152	161	154	148	154	145	146	151	156	156	158	160	162	157	156
Hostěnice	463	457	458	445	445	434	440	429	458	477	488	527	529	555	559	588
Jedovnice	2488	2497	2506	2507	2513	2 522	2512	2517	2492	2528	2578	2589	2597	2633	2677	2703
Kotvovice	881	869	865	856	853	843	844	851	841	838	841	858	847	847	855	845
Krasová	255	240	243	236	246	242	250	253	245	257	254	252	250	252	264	265
Křtiny	762	751	741	756	756	759	772	771	764	775	753	762	768	774	776	777
Kulířov	243	223	224	221	212	213	219	232	226	214	217	215	210	208	203	194
Kuničky	267	261	256	250	245	237	238	258	266	265	264	268	265	260	263	278
Lipovec	1036	1038	1049	1045	1036	1030	1035	1027	1031	1034	1045	1037	1044	1085	1079	1084
Němčice	433	429	433	440	435	436	438	446	444	440	433	425	417	414	413	425
Olomučany	871	864	871	873	889	894	903	906	883	883	892	911	902	916	933	923
Ostrov u Macochy	1099	1097	1101	1107	1116	1112	1108	1105	1082	1088	1078	1081	1076	1071	1084	1094
Rájec-Jestřábi	3536	3545	3552	3538	3548	3551	3556	3571	3616	3607	3619	3675	3668	3682	3757	3770
Rudice	763	765	781	798	798	803	805	823	839	836	843	863	861	866	880	898
Senetářov	504	507	498	493	494	493	500	493	510	512	506	499	508	517	517	533
Sloup	943	947	943	944	944	932	934	910	888	909	915	910	898	910	911	925
Spešov								584	577	562	565	556	570	549	550	562
Šošůvka	702	718	722	716	717	723	714	714	723	729	737	737	748	739	738	722
Vavřinec	808	827	819	833	837	831	821	825	833	819	838	832	832	818	837	853
Vilémovice	299	300	294	292	288	301	302	296	292	286	280	282	278	276	279	288
Vysočany	812	813	797	806	804	809	804	795	801	795	797	810	806	802	802	808
Žďár	353	352	354	357	352	345	348	359	358	366	361	383	385	385	385	376
Celkem Moravský kras	19277	19245	19249	19226	19229	19210	19220	19833	19870	19927	20027	20208	20237	20364	20640	20852
Drnovice	2165	2143	2187	2193	2191	2180	2174	2186	2171	2190	2225	2246	2256	2275	2253	2282
Ježkovice	380	374	363	362	388	395	388	383	381	369	361	356	360	357	361	368
Krásenko	443	441	437	437	436	446	440	441	432	442	444	434	432	421	421	412
Luleč	621	604	602	602	620	633	646	635	668	678	685	708	734	747	777	787



Nemojany	535	516	511	504	519	525	520	519	536	554	556	597	597	606	614	635
Nové Sady	126	127	128	125	118	115	113	113	110	104	99	97	91	93	88	89
Olšany	447	447	443	435	429	436	442	440	438	449	452	455	464	459	481	510
Krásenko-Podomí																
Podomí	441	448	437	438	436	429	419	428	416	414	416	417	430	429	428	426
Račice-Pístovice	1010	1005	1003	1005	1013	1023	1021	1023	1019	1013	1018	1016	1036	1053	1046	1057
Ruprechtov	553	550	547	553	555	549	545	551	557	557	559	553	565	558	577	571
Studnice	545	536	534	533	527	526	512	520	505	507	491	489	476	473	468	466
Celkem Drahanská vrchovina	7266	7191	7192	7187	7232	7257	7220	7239	7233	7277	7306	7368	7441	7471	7514	7603
Bousín	155	151	156	152	152	146	147	144	139	132	131	127	129	123	122	129
Buková	355	346	344	350	354	351	355	348	361	361	363	353	348	335	338	341
Drahany	561	553	548	545	541	537	539	539	525	523	519	533	521	523	518	525
Malé Hradisko	442	436	441	442	437	424	420	421	406	408	403	386	393	389	389	394
Niva	368	364	378	367	366	362	351	349	367	355	367	361	356	354	351	353
Otinoves	308	293	287	277	276	274	279	293	298	296	294	291	288	294	298	296
Protivanov	1115	1110	1094	1075	1079	1066	1059	1050	1083	1086	1077	1079	1066	1052	1044	1026
Rozstání	744	729	728	722	718	721	707	701	682	671	675	665	666	656	653	652
Celkem Protivanovsko	4048	3982	3976	3930	3923	3881	3857	3845	3861	3832	3829	3795	3767	3726	3713	3716
Babice nad Svitavou	834	819	817	826	824	829	851	856	869	864	861	881	898	937	995	1018
Bílovice nad Svitavou	2003	1997	1975	1966	1995	2055	2160	2258	2364	2423	2600	2784	2699	2737	3149	3292
Kanice	426	438	464	468	481	482	482	487	515	539	555	576	591	616	632	698
Ochoz u Brna	1050	1037	1052	1042	1057	1054	1058	1068	1098	1104	1123	1141	1185	1217	1239	1248
Řícmanice	496	484	538	532	545	565	578	578	589	608	656	685	685	689	700	703
Celkem Časnýř	4809	4775	4846	4834	4902	4985	5129	5247	5435	5538	5795	6067	6058	6196	6715	6959
Bořitov	1217	1221	1230	1248	1245	1248	1236	1244	1216	1219	1234	1242	1242	1235	1256	1267
Černá Hora	1929	1931	1924	1937	1956	1965	1944	1975	1907	1914	1903	1909	1909	1935	1953	1950
Malá Lhota	129	122	121	120	120	127	128	126	136	139	140	134	132	136	133	134
Žernovnk	186	182	188	190	198	194	191	187	201	197	195	197	196	200	204	205
Celkem Černoohorsko	3461	3456	3463	3495	3519	3534	3499	3532	3460	3469	3472	3482	3479	3506	3546	3556
Celkem MAS MK	38861	38649	38726	38672	38805	38867	38925	39696	39859	40043	40429	40920	40982	41263	42128	42686

Stav k 31.12. 2008, data ČSU, Databáze demografických údajů za obce ČR



Tabulka 15 – celkový přírůstek, úbytek obyvatel v letech 1993 – 2008 na území MAS MK

obec	1993	1994	1995	1996	1997	1998	1999	2000	2001	2002	2003	2004	2005	2006	2007	2008
Březina	-16	-17	-3	2	5	0	-11	-2	-10	11	0	-13	9	7	52	36
Bukovina	3	-2	1	-3	-3	5	7	-8	-6	-6	7	8	6	2	1	5
Bukovinka	6	0	-4	-12	-4	-11	-4	-4	-2	-1	10	8	24	19	16	22
Habrůvka	0	1	-6	-9	-4	-1	-6	4	12	-3	-1	8	1	-3	9	1
Holštejn	-8	4	9	-7	-6	6	-9	1	4	5	0	2	2	2	-5	-1
Hostěnice	-3	-6	1	-13	0	-11	6	-11	11	19	11	39	2	26	4	29
Jedovnice	30	9	9	1	6	9	-10	5	18	36	50	11	8	36	44	26
Kotvovice	10	-12	-4	-9	-3	-10	1	7	-3	-3	3	17	-11	0	8	-10
Krasová	-6	-15	3	-7	10	-4	8	3	-5	12	-3	-2	-2	2	12	1
Křtiny	5	-11	-10	15	0	3	13	-1	-6	11	-22	9	6	6	2	1
Kulířov	-7	-20	1	-3	-9	1	6	13	-8	-12	3	-2	-5	-2	-5	-9
Kuničky	-7	-6	-5	-6	-5	-8	1	20	0	-1	-1	4	-3	-5	3	15
Lipovec	0	2	11	-4	-9	-6	5	-8	3	3	11	-8	7	41	-6	5
Němčice	-6	-4	4	7	-5	1	2	8	0	-4	-7	-8	-8	-3	-1	12
Olomučany	-15	-7	7	2	16	5	9	3	-5	0	9	19	-9	14	17	-10
Ostrov u Macochy	-13	-2	4	6	9	-4	-4	-3	-9	6	-10	3	-5	-5	13	10
Rájec-Jestřábí	-2	9	7	-14	10	3	5	15	62	-9	12	56	-7	14	75	13
Rudice	-9	2	16	17	0	5	2	18	17	-3	7	20	-2	5	14	18
Senetářov	-18	3	-9	-5	1	-1	7	-7	14	2	-6	-7	9	9	0	16
Sloup	-3	4	-4	1	0	-12	2	-24	-1	21	6	-5	-12	12	1	14
Spešov								-8	-7	-15	3	-9	14	-21	1	12
Šošůvka	7	16	4	-6	1	6	-9	0	7	6	8	0	11	-9	-1	-16
Vavřinec	-12	19	-8	14	4	-6	-10	4	14	-14	19	-6	0	-14	19	16
Vilémovice	3	1	-6	-2	-4	13	1	-6	-9	-6	-6	2	-4	-2	3	9
Vysočany	-2	1	-16	9	-12	5	-5	-9	17	-6	2	13	-4	-4	0	6
Ždár	4	-1	2	3	-5	-7	3	11	0	8	-5	22	2	0	0	-9
Celkem Moravský kras	-59	-32	4	-23	-7	-19	10	21	108	57	100	181	29	127	276	212
Drnovice	4	-22	44	6	-2	-11	-6	12	-9	19	35	21	10	19	-22	29
Ježkovice	-7	-6	-11	-1	26	7	-7	-5	-3	-12	-8	-5	4	-3	4	7
Krásenko-Podomí																
Krásenko	9	-2	-4	0	-1	10	-6	1	-3	10	2	-10	-2	-11	0	-9
Luleč	7	-17	-2	0	18	13	13	-11	23	10	7	23	26	13	30	10
Nemojany	-3	-19	-5	-7	15	6	-5	-1	21	18	2	41	0	9	8	21



Nové Sady	-1	1	1	-3	-7	-3	-2	0	-8	-6	-5	-2	-6	2	-5	1
Olšany	1	0	-4	-8	-6	7	6	-2	2	11	3	3	9	-5	22	29
Podomí	6	7	-11	1	-2	-7	-10	9	-7	-2	2	1	13	-1	-1	-2
Račice-Pístovice	14	-5	-2	2	8	10	-2	2	-1	-6	5	-2	20	17	-7	11
Ruprechtov	-7	-3	-3	6	2	-6	-4	6	5	0	2	-6	12	-7	19	-6
Studnice	-14	-9	-2	-1	-6	-1	-14	8	-4	2	-16	-2	-13	-3	-5	-2
Celkem Dražanská vrchovina	9	-75	1	-5	45	25	-37	19	16	44	29	62	73	30	43	89
Bousín	-3	-4	5	-4	0	-6	1	-3	-1	-7	-1	-4	2	-6	-1	7
Buková	-2	-9	-2	6	4	-3	4	-7	10	0	2	-10	-5	-13	3	3
Drahany	0	-8	-5	-3	-4	-4	2	0	-10	-2	-4	14	-12	2	-5	7
Malé Hradisko	-11	-6	5	1	-5	-13	-4	1	-9	2	-5	-17	7	-4	0	5
Niva	-2	-4	14	-11	-1	-4	-11	-2	3	-12	12	-6	-5	-2	-3	2
Otinoves	-13	-15	-6	-10	-1	-2	5	14	1	-2	-2	-3	-3	6	4	-2
Protivanov	6	-5	-16	-19	4	-13	-7	-9	-4	3	-9	2	-13	-14	-8	-18
Rozstání	-13	-15	-1	-6	-4	3	-14	-6	-1	-11	4	-10	1	-10	-3	-1
Celkem Protivanovsko	-38	-66	-6	-46	-7	-42	-24	-12	-11	-29	-3	-34	-28	-41	-13	3
Babice nad Svitavou	-5	-15	-2	9	-2	5	22	5	7	-5	-3	20	17	39	58	23
Bílovice nad Svitavou	-3	-6	-22	-9	29	60	105	98	116	59	177	184	-85	38	412	143
Kanice	-17	12	26	4	13	1	0	5	31	24	16	21	15	25	16	66
Ochoz u Brna	-1	-13	15	-10	15	-3	4	10	8	6	19	18	44	32	22	9
Řícmanice	-16	-12	54	-6	13	20	13	0	18	19	48	29	0	4	11	3
Celkem Časnýř	-42	-34	71	-12	68	83	144	118	180	103	257	272	-9	138	519	244
Bořitov	2	4	9	18	-3	3	-12	8	-5	3	15	8	0	-7	21	11
Černá Hora	-22	2	-7	13	19	9	-21	31	-6	7	-11	6	0	26	18	-3
Malá Lhota	-1	-7	-1	-1	0	7	1	-2	2	3	1	-6	-2	4	-3	1
Žernovnk	-12	-4	6	2	8	-4	-3	-4	10	-4	-2	2	-1	4	4	1
Celkem Černoohorsko	-33	-5	7	32	24	15	-35	33	1	9	3	10	-3	27	40	10
Celkem MAS MK	-163	-212	77	-54	123	62	58	179	294	184	386	491	62	281	865	558

Zdroj: ČSU, Databáze demografických údajů za obce ČR



Tabulka 16 – počet narozených obyvatel v obcích MAS MK v letech 1995 - 2008

obec	1995	1996	1997	1998	1999	2000	2001	2002	2003	2004	2005	2006	2007	2008
Březina	7	4	5	7	3	3	3	5	5	5	5	4	3	14
Bukovina	3	1	4	3	5	1	1	5	4	1	6	2	1	10
Bukovinka	5	2	2	3	1	2	0	3	7	3	4	1	7	7
Habrůvka	0	1	2	1	3	1	3	2	4	3	3	3	1	3
Holštejn	1	0	1	3	1	1	0	2	1	1	2	3	3	1
Hostěnice	4	2	5	3	5	2	5	6	4	7	9	3	3	17
Jedovnice	21	17	14	17	22	23	19	39	25	19	22	29	29	30
Kotvdovice	11	5	4	7	8	10	8	4	9	4	5	13	5	7
Krasová	0	1	5	3	1	1	3	1	1	0	0	2	5	3
Křtiny	7	6	5	6	4	8	8	9	6	7	9	2	12	6
Kulířov	1	3	0	0	1	2	1	1	3	2	0	2	0	1
Kuničky	3	0	2	4	2	2	3	2	1	4	2	0	3	4
Lipovec	22	11	14	14	7	5	9	7	10	9	7	15	14	14
Němčice	6	3	5	5	6	4	5	5	3	2	1	4	4	6
Olomučany	7	8	6	11	7	10	6	8	13	13	8	9	9	9
Ostrov u Macochy	8	9	14	11	6	14	5	14	3	7	10	7	7	14
Rájec-Jestřábi	36	35	35	34	29	28	34	24	37	48	32	30	39	47
Rudice	3	9	7	6	5	7	15	11	9	13	9	7	9	17
Senetářov	6	4	2	4	4	6	2	5	5	7	8	10	5	11
Sloup	9	8	10	9	7	7	7	14	11	8	12	4	13	16
Spešov						3	8	8	10	7	6	2	6	8
Šošůvka	7	7	7	1	6	4	4	8	7	10	6	3	6	4
Vavřinec	5	9	8	9	7	6	7	9	7	7	7	2	13	7
Vilémovice	3	4	2	6	1	2	1	0	1	0	1	0	2	4
Vysočany	3	12	11	6	10	9	8	8	7	10	7	8	7	5
Žďár	2	7	5	3	2	3	3	5	2	3	4	3	3	4
Celkem Moravský kras	180	168	175	176	153	164	168	205	195	200	185	168	209	269
Drnovice	32	16	12	21	18	13	19	20	24	25	22	22	21	35
Ježkovice	0	6	5	1	3	4	3	2	3	1	3	4	2	4
Krásenko	7	3	5	6	2	4	2	6	6	3	5	3	6	4
Luleč	5	9	7	12	5	2	5	4	12	8	9	7	6	7
Nemojany	0	2	4	2	3	3	3	5	7	13	3	6	11	12
Nové Sady	0	1	0	0	0	1	1	0	0	0	0	1	1	1



Olšany	3	1	2	9	5	3	6	4	2	9	5	3	4	10
Podomí	3	5	2	2	0	4	3	4	4	2	3	6	4	6
Račice-Pístovice	11	13	10	10	9	7	6	9	3	5	12	17	16	9
Ruprechtov	8	5	6	6	5	7	3	3	2	1	3	6	5	6
Studnice	7	3	6	6	4	4	4	4	5	4	5	3	2	3
Celkem Dražanská vrchovina	76	64	59	75	54	52	55	61	68	71	70	78	78	97
Bousín	1	0	3	1	4	1	1	2	1	3	4	1	0	3
Buková	4	2	3	5	5	2	1	2	3	0	6	1	1	8
Drahany	5	2	2	2	5	2	4	4	4	6	3	6	2	3
Malé Hradisko	5	1	5	4	4	5	1	3	4	2	2	2	6	3
Niva	2	1	2	6	2	3	5	3	10	5	3	4	3	7
Otinoves	0	1	0	1	1	2	0	5	4	4	0	3	3	3
Protivanov	10	7	10	5	7	12	10	13	6	14	7	6	13	5
Rozstání	3	6	7	5	9	7	7	8	7	2	6	4	3	3
Celkem Protivanovsko	30	20	32	29	37	34	29	40	39	36	31	27	31	35
Babice nad Svitavou	5	12	8	10	6	11	3	4	9	6	7	8	11	12
Bílovice nad Svitavou	12	16	15	22	31	20	29	31	29	59	41	46	50	84
Kanice	5	4	2	1	6	2	10	4	6	4	5	5	4	15
Ochoz u Brna	8	6	11	9	7	11	5	8	14	8	7	11	13	11
Řícmanice	5	5	4	10	8	6	4	5	6	7	7	8	9	4
Celkem Časnýř	35	43	40	52	58	50	51	52	64	84	67	78	87	126
Bořítov	17	13	15	12	5	12	11	10	14	4	9	9	8	11
Černá Hora	15	15	21	11	12	15	13	10	8	17	10	24	30	28
Malá Lhota	2	3	3	1	1	2	0	1	0	0	1	1	0	3
Žernovnk	1	2	1	2	2	2	4	2	0	1	1	1	3	2
Celkem Černoohorsko	35	33	40	26	20	31	28	23	22	22	21	35	41	44
Celkem MAS MK	356	328	346	358	322	331	331	381	388	413	374	386	446	571

Zdroj: ČSU, Databáze demografických údajů za obce ČR



Tabulka 17 – počet přistěhovalých v obcích MAS Moravský kras v letech 1995 - 2008

obec	1995	1996	1997	1998	1999	2000	2001	2002	2003	2004	2005	2006	2007	2008
Březina	7	9	12	3	0	6	0	18	12	0	19	13	62	42
Bukovina	4	8	2	4	8	1	4	0	9	15	10	6	7	6
Bukovinka	5	3	4	0	7	3	7	10	12	12	27	27	21	25
Habrůvka	3	0	8	2	2	8	17	12	11	11	4	5	21	4
Holštejn	10	0	0	4	0	2	6	5	2	2	7	5	4	5
Hostěnice	8	1	8	1	12	10	19	26	24	45	28	35	23	33
Jedovnice	45	53	48	54	29	26	54	71	95	79	55	87	67	69
Kotvdovice	2	7	11	11	23	12	10	10	8	29	11	17	29	7
Krasová	8	1	12	1	14	6	2	17	2	8	3	9	15	5
Křtiny	6	29	16	18	30	11	16	22	7	18	21	23	20	14
Kulířov	5	1	0	5	7	17	0	1	5	3	5	2	3	4
Kuničky	0	3	0	0	2	26	3	8	10	8	6	6	10	19
Lipovec	11	13	13	5	20	13	17	24	14	9	30	55	22	25
Němčice	14	17	1	2	9	11	0	0	0	0	5	8	8	12
Olomučany	16	15	34	18	22	22	16	31	20	41	19	30	19	14
Ostrov u Macochy	24	29	29	12	10	20	17	26	14	20	17	23	23	25
Rájec-Jestřábí	69	61	72	71	66	78	127	71	78	117	98	117	179	94
Rudice	23	25	20	23	31	30	20	18	16	21	15	21	25	32
Senetářov	1	4	7	10	7	2	20	11	0	3	9	11	8	13
Sloup	11	13	10	7	20	12	8	25	13	15	16	41	11	19
Spešov						1	0	1	4	2	21	2	19	19
Šošůvka	16	8	13	19	6	11	16	16	14	28	19	11	13	11
Vavřinec	9	19	12	12	8	12	13	12	33	10	34	13	24	26
Vilémovice	0	2	5	14	8	2	2	5	2	6	6	8	5	11
Vysočany	5	12	7	11	7	11	22	13	11	17	7	9	15	12
Žďár	10	8	6	0	7	20	9	7	5	24	6	12	3	3
Celkem Moravský kras	312	341	350	307	355	373	425	460	421	543	498	596	656	549
Drnovice	77	36	52	54	48	42	41	66	69	64	59	73	42	61
Ježkovice	8	4	24	13	5	6	2	6	6	11	11	7	12	10
Krásenko	3	2	7	14	2	15	8	16	7	2	10	6	6	6
Luleč	12	11	33	21	25	20	45	27	15	27	41	27	42	34
Nemojany	5	6	22	18	11	14	40	31	16	54	23	18	20	30
Nové Sady	4	3	0	0	1	0	6	2	1	2	0	4	3	4



Olašany	5	4	11	10	18	5	8	16	11	17	16	8	32	39
Podomí	3	7	4	2	5	11	8	9	5	6	22	6	9	8
Račice-Pístovice	26	24	27	29	19	29	27	18	30	25	34	28	17	30
Ruprechtov	6	12	19	13	5	11	13	12	18	11	22	4	36	9
Studnice	3	6	9	7	9	21	8	16	8	11	12	19	8	12
Celkem Dražanská vrchovina	152	115	208	181	148	174	206	219	186	230	250	200	227	243
Bousín	6	0	2	2	5	6	2	1	1	0	3	0	1	5
Buková	6	9	7	7	3	1	15	4	11	3	0	1	10	8
Drahany	10	8	7	6	10	11	6	8	2	21	4	6	10	18
Malé Hradisko	12	9	9	7	6	16	5	14	3	2	15	6	9	17
Niva	33	0	5	6	3	7	12	7	14	2	5	8	10	2
Otinoves	2	0	4	5	14	24	11	7	7	4	6	8	21	4
Protivanov	9	8	15	14	19	2	9	19	14	3	9	8	9	9
Rozstání	16	10	7	16	14	8	13	18	13	9	21	13	16	12
Celkem Protivanovsko	94	44	56	63	74	75	73	78	65	44	63	50	86	75
Babice nad Svitavou	31	20	21	37	40	16	22	30	17	28	38	55	85	56
Bílovice nad Svitavou	36	48	83	87	123	134	173	176	232	276	165	214	689	319
Kanice	29	10	24	7	11	8	24	34	46	38	26	39	41	70
Ochoz u Brna	22	10	26	21	23	27	29	36	43	48	76	79	70	62
Řícmanice	69	16	22	17	17	20	31	33	76	76	63	51	62	34
Celkem Časnýř	187	104	176	169	214	205	279	309	414	466	368	438	947	541
Bořitov	23	23	13	20	18	24	21	21	25	30	22	32	44	32
Černá Hora	103	87	106	97	85	123	95	112	68	79	71	85	68	66
Malá Lhota	0	0	0	10	7	0	5	2	3	3	4	7	2	4
Žernovnk	6	2	10	1	0	0	10	3	2	3	1	15	4	4
Celkem Černoohorsko	132	112	129	128	110	147	131	138	98	115	98	139	118	106
Celkem MAS MK	877	716	919	848	901	974	1114	1204	1184	1398	1277	1423	2034	1514

Zdroj: ČSU, Databáze demografických údajů za obce ČR



Tabulka 18 – přirozený přírůstek obyvatel v obcích MAS MK v letech 1995 - 2008

obec	1995	1996	1997	1998	1999	2000	2001	2002	2003	2004	2005	2006	2007	2008
Březina	-3	0	-3	3	-6	1	-1	-1	-3	-3	1	0	-2	3
Bukovina	2	-1	0	2	5	-1	-4	1	1	-5	1	-2	-3	3
Bukovinka	1	-2	-3	-3	-3	-3	-4	-2	4	-2	2	-2	2	6
Habrůvka	-4	0	-1	-2	-2	-1	-1	-6	0	-1	0	-3	-5	0
Holštejn	-1	-5	-1	2	1	-1	-2	0	-2	0	-3	3	3	1
Hostěnice	-1	-4	1	-1	2	-3	1	2	0	5	-1	-2	-3	10
Jedovnice	-3	-8	-1	-4	3	2	4	10	-8	-12	-3	12	10	6
Kotvдовice	2	-7	-8	-8	-5	6	-2	-5	4	-3	-2	3	-1	0
Krasová	-4	-1	3	1	-4	1	-3	-1	0	-4	-4	-1	2	0
Křtiny	-2	-4	-7	-2	1	-3	1	2	-3	1	3	-5	7	-2
Kulířov	-2	0	-4	-2	0	-2	0	0	2	-2	-2	-1	0	-9
Kuničky	2	-3	-1	-1	1	-4	0	-1	-3	4	-2	-4	0	2
Lipovec	13	-6	0	5	-2	-2	2	-5	2	2	-2	7	6	6
Němčice	-4	-5	0	4	1	0	3	1	0	-5	-4	1	0	4
Olomučany	2	0	-2	3	-6	-5	-7	-2	4	4	-7	3	7	-6
Ostrov u Macochy	-1	-6	2	-4	-5	2	-7	4	-9	1	-5	-15	-3	0
Rájec-Jestřábi	1	-14	-1	1	-6	3	4	-14	-1	12	-7	-4	10	12
Rudice	-1	2	-9	-5	-5	-5	9	-4	1	5	4	-1	5	8
Senetářov	-2	-1	0	0	1	2	1	-1	0	2	4	6	2	7
Sloup	3	0	-1	3	-4	1	-1	5	7	2	4	-7	5	9
Spešov						-1	3	-1	2	2	-2	-6	5	4
Šošůvka	1	-2	2	-1	-3	-2	0	-1	5	-1	2	-8	0	0
Vavřinec	-2	0	3	4	-1	0	3	-3	1	-5	0	-8	7	0
Vilémovice	-3	-1	-5	2	-4	-6	-8	-3	-4	-3	-2	-6	-2	1
Vysočany	-7	1	1	1	-3	-3	2	-1	1	4	-1	0	-1	-4
Žďár	-5	1	-4	-7	-4	-3	-1	4	0	3	2	-1	1	2
Celkem Moravský kras	-18	-66	-39	-9	-48	-27	-8	-22	1	1	-24	-41	52	63
Drnovice	13	-4	-12	-9	-4	-3	-11	-1	3	9	-1	-9	-4	10
Ježkovice	-4	4	4	-5	-7	-1	-2	-5	-3	-5	-2	-3	-4	0
Krásenko	-1	0	-2	2	-3	-2	-1	4	3	0	-2	-3	1	0
Luleč	-7	-1	3	3	-3	-5	-1	-2	4	-1	-1	-2	3	0
Nemojany	-5	-6	1	-3	-5	-2	-4	-2	-4	4	-7	2	5	7
Nové Sady	-1	-1	-2	-3	0	1	-2	-2	-1	-4	0	-1	-1	-1



Olšany	-1	-4	-3	3	0	0	1	1	-8	5	0	-1	-5	4
Podomí	-4	0	0	-5	-7	1	-4	0	1	-2	-4	1	1	1
Račice-Pístovice	-1	-4	-2	-1	-1	-10	-9	0	-5	-4	-2	9	8	-3
Ruprechtov	0	-3	-7	-3	-2	4	-1	-2	-5	-5	-2	-2	-1	-1
Studnice	3	-1	-6	0	-7	1	1	-4	-1	-4	-8	-6	-3	-3
Celkem Dražanská vrchovina	-8	-20	-26	-21	-39	-16	-33	-13	-16	-7	-29	-15	0	14
Bousín	1	-3	-2	-2	1	-1	-1	-1	0	2	0	1	-1	2
Buková	-2	-1	2	2	5	0	-4	0	-1	-2	3	-6	-4	5
Drahany	-2	-4	-3	-8	-1	-3	-3	-1	-4	1	-9	4	-6	-2
Malé Hradisko	-6	-6	-2	-8	-4	-5	-4	-1	-3	-2	-5	-2	-1	-4
Niva	-3	-1	-2	0	-3	0	-1	-3	6	0	-7	0	-1	6
Otinoves	-5	-2	-1	-3	-1	-4	-5	2	-2	2	-5	1	-2	-1
Protivanov	-8	-1	0	-6	-7	2	2	0	-2	3	-3	-4	5	-4
Rozstání	-5	-2	2	-3	-5	1	0	-5	0	-5	-2	-5	-5	-2
Celkem Protivanovsko	-30	-20	-6	-28	-15	-10	-16	-9	-6	-1	-28	-11	-15	0
Babice nad Svitavou	-7	4	1	1	-6	5	-6	-14	-4	0	-6	2	2	9
Bílovice nad Svitavou	-16	-18	-12	-6	16	4	13	3	4	32	20	26	26	63
Kanice	0	3	-8	-2	-3	-1	8	1	0	0	-1	0	1	13
Ochoz u Brna	-1	-6	0	-2	-3	-5	-3	-8	-2	0	-3	-1	3	-1
Řícmanice	-6	-6	1	8	1	-3	-3	0	3	1	-2	2	5	0
Celkem Časnýř	-30	-23	-18	-1	5	0	9	-18	1	33	8	29	37	84
Bořitov	4	4	9	4	-16	3	-7	1	4	-9	-3	-8	-1	0
Černá Hora	-79	-61	-59	-69	-64	-71	-71	-74	-42	-43	-33	-9	-12	-19
Malá Lhota	0	1	2	-2	-1	0	-2	1	0	-3	-2	-1	0	2
Žernovnk	0	0	-2	-3	-1	0	3	1	-1	0	-1	-4	2	2
Celkem Černoohorsko	-75	-56	-50	-70	-82	-68	-77	-71	-39	-55	-39	-22	-11	-15
Celkem MAS MK	-161	-185	-139	-129	-179	-121	-125	-133	-59	-29	-112	-60	63	146

Zdroj: ČSU, Databáze demografických údajů za obce ČR



Tabulka 19 – migrace obyvatel v obcích MAS Moravský kras v letech 1995 - 2008

obec	1995	1996	1997	1998	1999	2000	2001	2002	2003	2004	2005	2006	2007	2008
Březina	0	2	8	-3	-5	-3	-9	12	3	-10	8	7	54	33
Bukovina	-1	-2	-3	3	2	-7	-2	-7	6	13	5	4	4	2
Bukovinka	-5	-10	-1	-8	-1	-1	2	1	6	10	22	21	14	16
Habrůvka	-2	-9	-3	1	-4	5	13	3	-1	9	1	0	14	1
Holštejn	10	-2	-5	4	-10	2	6	5	2	2	5	-1	-8	-2
Hostěnice	2	-9	-1	-10	4	-8	10	17	11	34	3	28	7	19
Jedovnice	12	9	7	13	-13	3	14	26	58	23	11	24	34	20
Kotvdovice	-6	-2	5	-2	6	1	-1	2	-1	20	-9	-3	9	-10
Krasová	7	-6	7	-5	12	2	-2	13	-3	2	2	3	10	1
Křtiny	-8	19	7	5	12	2	-7	9	-19	8	3	11	-5	3
Kulířov	3	-3	-5	3	6	15	-8	-12	1	0	-3	-1	-5	0
Kuničky	-7	-3	-4	-7	0	24	0	0	2	0	-1	-1	3	13
Lipovec	-2	2	-9	-11	7	-6	1	8	9	-10	9	34	-12	-1
Němčice	8	12	-5	-3	1	8	-3	-5	-7	-3	-4	-4	-1	8
Olomučany	5	2	18	2	15	8	2	2	5	15	-2	11	10	-4
Ostrov u Macochy	5	12	7	0	1	-5	-2	2	-1	2	0	10	16	10
Rájec-Jestřábí	6	0	11	2	11	12	58	5	13	44	0	18	65	1
Rudice	17	15	9	10	7	23	8	1	6	15	-6	6	9	10
Senetářov	-7	-4	1	-1	6	-9	13	3	-6	-9	5	3	-2	9
Sloup	-7	1	1	-15	6	-25	0	16	-1	-7	-16	19	-4	5
Spešov						-7	-10	-14	1	-11	16	-15	-4	8
Šošůvka	3	-4	-1	7	-6	2	7	7	3	1	9	-1	-1	-16
Vavřinec	-6	14	1	-10	-9	4	11	-11	18	-1	0	-6	12	16
Vilémovice	-3	-1	1	11	5	0	-1	-3	-2	5	-2	4	5	8
Vysočany	-9	8	-3	4	-2	-6	15	-5	1	-9	-3	-4	1	10
Žďár	7	2	-1	0	7	14	1	4	-5	19	0	1	-1	-11
Celkem Moravský kras	22	43	42	-10	58	48	116	79	99	162	53	168	224	149
Drnovice	31	10	10	-2	-2	15	2	20	32	12	11	28	-18	19
Ježkovice	-7	-5	22	12	0	-4	-1	-7	-5	0	6	0	8	7
Krásenko	-3	0	1	8	-3	3	-2	6	-1	-10	0	-8	-1	-9
Luleč	5	1	15	10	16	-6	24	12	3	24	27	15	27	10
Nemojany	0	-1	14	9	0	1	25	20	6	37	7	7	3	14
Nové Sady	2	-2	-5	0	-2	-1	-6	-4	-4	2	-6	3	-4	2



Olšany	-3	-4	-3	4	6	-2	1	10	11	-2	9	-4	27	25
Podomí	-7	1	-2	-2	-3	8	-3	-2	1	3	17	-2	-2	-3
Račice-Pístovice	-1	6	10	11	-1	12	8	-6	10	2	22	8	-15	14
Ruprechtov	-3	9	9	-3	-2	2	6	2	7	-1	14	-5	20	-5
Studnice	-5	0	0	-1	-7	7	-5	6	-15	2	-5	3	-2	1
Celkem Dražanská vrchovina	9	15	71	46	2	35	49	57	45	69	102	45	43	75
Bousín	4	-1	2	-4	0	-2	0	-6	-1	-6	2	-7	0	5
Buková	0	7	2	-5	-1	-7	14	0	3	-8	-8	-7	7	-2
Drahany	-3	1	-1	4	3	3	-7	-1	0	13	-3	-2	1	9
Malé Hradisko	11	7	-3	-5	0	6	-5	3	-2	-15	12	-2	1	9
Niva	17	-10	1	-4	-8	-2	4	-9	6	-6	2	-2	-2	-4
Otinoves	-1	-8	0	1	6	18	6	-4	0	-5	2	5	6	-1
Protivanov	-8	-18	4	-7	0	-11	-6	3	-7	-1	-10	-10	-13	-14
Rozstání	4	-4	-6	6	-9	-7	-1	-6	4	-5	3	-5	2	1
Celkem Protivanovsko	24	-26	-1	-14	-9	-2	5	-20	3	-33	0	-30	2	3
Babice nad Svitavou	5	5	-3	4	28	0	13	9	1	20	23	37	56	14
Bílovice nad Svitavou	-6	9	41	66	89	94	103	56	173	152	-105	12	386	80
Kanice	26	1	21	3	3	6	23	23	16	21	16	25	15	53
Ochoz u Brna	16	-4	15	-1	7	15	11	14	21	18	47	33	16	10
Řícmanice	60	0	12	12	12	3	21	19	45	28	2	2	6	3
Celkem Časnýř	101	11	86	84	139	118	171	121	256	239	-17	109	479	160
Bořítov	5	14	-12	-1	4	5	2	2	11	17	3	1	22	11
Černá Hora	72	74	78	78	43	102	65	81	31	49	33	35	30	16
Malá Lhota	-1	-2	-2	9	2	-2	4	2	1	-3	0	5	-3	-1
Žernovnk	6	2	10	-1	-2	-4	7	-5	-1	2	0	8	2	-1
Celkem Černoohorsko	82	88	74	85	47	101	78	80	42	65	36	49	51	25
Celkem MAS MK	238	131	272	191	237	300	419	317	445	502	174	341	799	412

Zdroj: ČSU, Databáze demografických údajů za obce ČR



Tabulka 20 – Struktura obyvatel MAS dle pohlaví a věku v roce 2008

obec	obyvatelstvo 2008			obyvatelstvo celkem 2008			z toho muži			z toho ženy		
	celkem	z toho muži	z toho ženy	0 - 14	15 - 64	65 a víc	0 - 14	15 - 64	65 a víc	0 - 14	15 - 64	65 a víc
Březina	686	339	347	99	466	121	47	233	59	52	233	62
Bukovina	339	167	172	57	243	39	32	121	14	25	122	25
Bukovinka	400	203	197	66	261	73	37	136	30	29	125	43
Habrůvka	360	174	186	38	258	64	15	135	24	23	123	40
Holštejn	156	82	74	19	96	41	14	49	19	5	47	22
Hostěnice	588	299	289	115	386	87	60	198	41	55	188	46
Jedovnice	2703	1334	1369	391	1925	387	205	970	159	186	955	228
Kotvdovice	845	413	432	114	602	129	58	298	57	56	304	72
Krasová	265	132	133	38	172	55	23	84	25	15	88	30
Křtiny	777	377	400	115	535	127	65	264	48	50	271	79
Kulířov	194	108	86	11	126	57	8	73	27	3	53	30
Kuničky	278	141	137	36	195	47	21	97	23	15	98	24
Lipovec	1084	549	535	163	772	149	86	409	54	77	363	95
Němčice	425	217	208	65	290	70	35	153	29	30	137	41
Olomučany	923	479	444	118	636	169	65	340	74	53	296	95
Ostrov u Macochy	1094	559	535	150	738	206	81	395	83	69	343	123
Rájec-Jestřábi	3770	1866	1904	537	2684	549	279	1364	223	258	1320	326
Rudice	898	451	447	147	597	154	79	305	67	68	292	87
Senetářov	533	255	278	79	359	95	41	179	35	38	180	60
Sloup	925	470	455	143	663	119	72	345	53	71	318	66
Spešov	562	280	282	70	401	91	37	204	39	33	197	52
Šošůvka	722	367	355	93	525	104	48	282	37	45	243	67
Vavřinec	853	423	430	124	586	143	64	303	56	60	283	87
Vilémovice	288	140	148	31	194	63	13	101	26	18	93	37
Vysočany	808	405	403	118	564	126	60	290	55	58	274	71
Žďár	376	197	179	61	252	63	37	125	35	24	127	28
Celkem Moravský kras	20852	10427	10425	2998	14526	3328	1582	7453	1392	1416	7073	1936
Drnovice	2282	1115	1167	338	1576	368	167	799	149	171	777	219
Ježkovice	368	176	192	50	268	50	24	132	20	26	136	30
Krásenko	412	206	206	62	285	65	31	146	29	31	139	36
Luleč	787	377	410	126	545	116	67	262	48	59	283	68
Nemojany	635	314	321	105	423	107	51	220	43	54	203	64
Nové Sady	89	46	43	7	62	20	5	35	6	2	27	14
Olšany	510	249	261	90	352	68	37	184	28	53	168	40
Podomí	426	215	211	65	299	62	29	159	27	36	140	35



Račice-Pístovice	1057	517	540	151	736	170	73	377	67	78	359	103
Ruprechtov	571	277	294	79	398	94	39	207	31	40	191	63
Studnice	466	222	244	51	328	87	20	169	33	31	159	54
Celkem Dražanská vrchovina	7603	3714	3889	1124	5272	1207	543	2690	481	581	2582	726
Bousín	129	57	72	20	82	27	6	43	8	14	39	19
Buková	341	170	171	43	233	65	28	120	22	15	113	43
Drahaný	525	281	244	69	364	92	37	202	42	32	162	50
Malé Hradisko	394	188	206	51	257	86	30	128	30	21	129	56
Niva	353	163	190	55	243	55	23	124	16	32	119	39
Otinoves	296	152	144	35	200	61	24	100	28	11	100	33
Protivanov	1026	498	528	136	748	142	74	372	52	62	376	90
Rozstání	652	326	326	75	440	137	42	229	55	33	211	82
Celkem Protivanovsko	3716	1835	1881	484	2567	665	264	1318	253	220	1249	412
Babice nad Svitavou	1018	513	505	150	719	149	77	368	68	73	351	81
Bílovice nad Svitavou	3292	1659	1633	653	2220	419	346	1144	169	307	1076	250
Kanice	698	348	350	106	497	95	51	261	36	55	236	59
Ochoz u Brna	1248	629	619	172	876	200	88	450	91	84	426	109
Řícmanice	703	376	327	118	469	116	64	255	57	54	214	59
Celkem Časnýř	6959	3525	3434	1199	4781	979	626	2478	421	573	2303	558
Bořitov	1267	636	631	165	913	189	89	470	77	76	433	112
Černá Hora	1950	909	1041	286	1300	382	131	646	132	137	654	250
Malá Lhota	134	64	70	16	86	32	8	42	14	8	44	18
Žernovnk	205	108	97	20	153	32	6	88	14	14	65	18
Celkem Černoohorsko	3556	1717	1839	487	2452	635	234	1246	237	235	1196	398
Celkem MAS MK	42686	21218	21468	6292	29598	6814	3249	15185	2784	3025	14403	4030



Tabulka 21 – Vzdělanostní struktura obyvatel území MAS MK, rok 2001

obec	obyvatelstvo 15+	bez vzdělání	základní	vyučení	SŠ s maturitou	vyšší odborné	vysokoškolské	nezjištěné
Březina	510	0	127	258	96	5	21	3
Bukovina	270	0	89	120	44	8	5	4
Bukovinka	268	0	80	115	55	4	13	1
Habrůvka	297	6	90	133	42	5	15	6
Holštejn	121	0	31	54	21	4	11	0
Hostěnice	382	0	97	187	67	7	18	6
Jedovnice	2047	0	399	866	517	74	172	19
Kotvovice	700	2	180	299	152	20	44	3
Krasová	211	2	44	94	52	4	12	3
Křtiny	651	1	123	264	162	21	80	0
Kulířov	209	0	64	93	40	2	10	0
Kuničky	221	0	75	98	32	5	9	2
Lipovec	848	2	217	404	167	21	35	2
Němčice	350	1	103	183	46	9	5	3
Olomučany	756	0	158	325	191	25	49	8
Ostrov u Macochy	916	0	231	428	195	18	38	6
Rájec-Jestřábí	2975	8	607	1313	715	86	215	31
Rudice	695	2	153	316	153	27	43	1
Senetářov	406	1	136	158	88	7	14	2
Sloup	754	1	157	329	185	21	57	4
Spešov	493	1	105	213	125	15	30	4
Šošůvka	583	1	163	268	115	10	25	1
Vavřinec	687	1	182	317	156	8	20	3
Vilémovice	262	1	81	120	42	10	7	1
Vysočany	658	3	176	322	126	15	16	0
Ždár	289	1	62	150	54	8	14	0
Celkem Moravský kras	16559	34	3930	7427	3638	439	978	113
Drnovice	1845	1	464	796	415	56	103	10
Ježkovice	327	1	91	147	69	9	9	1
Krásenko	361	1	96	136	91	14	21	2
Luleč	553	1	135	249	110	16	38	4
Nemojany	455	0	101	199	110	18	26	1
Nové Sady	105	0	36	50	15	1	2	1
Olšany	369	0	90	175	74	6	22	2
Podomí	359	1	94	155	79	6	24	0
Račice-Pístovice	846	0	221	388	157	24	52	4
Ruprechtov	456	0	133	176	103	13	29	2



Studnice	433	5	137	205	75	3	5	3
Celkem Dražanská vrchovina	6109	10	1598	2676	1298	166	331	30
Bousín	126	0	51	49	21	2	3	0
Buková	277	3	92	122	50	2	8	0
Drahany	453	0	107	240	85	7	12	2
Malé Hradisko	362	2	102	154	87	2	11	4
Niva	305	5	65	152	62	3	10	8
Otinoves	261	0	86	105	55	3	12	0
Protivanov	900	0	224	440	173	23	37	3
Rozstání	579	0	156	270	118	13	19	3
Celkem Protivanovsko	3263	10	883	1532	651	55	112	20
Babice nad Svitavou	720	1	147	249	204	21	92	6
Bílovice nad Svitavou	1924	2	309	639	524	98	330	22
Kanice	416	1	82	160	115	11	44	3
Ochoz u Brna	917	0	182	368	266	25	68	8
Řícmanice	476	0	80	176	117	14	85	4
Celkem Časnýř	4453	4	800	1592	1226	169	619	43
Bořitov	1035	1	225	471	242	23	70	3
Černá Hora	1615	9	425	610	369	53	139	10
Malá Lhota	104	0	26	55	16	3	4	0
Žernovnk	160	0	38	64	39	7	11	1
Celkem Černoohorsko	2914	10	714	1200	666	86	224	14
Celkem MAS MK	33298	68	7925	14427	7479	915	2264	220