



MAS Moravský kras



# MORAVSKÝ KRAS JINAK

Strategie komunitně vedeného místního rozvoje území  
MAS Moravský kras z.s. pro období 2014 – 2020

## POPIS POSTUPU ZAPOJENÍ KOMUNITY DO VYPRACOVÁNÍ STRATEGIE

## Popis postupu zapojení komunity do vypracování strategie

Veřejnost (občané, podnikatelé, samospráva, profesní a zájmové skupiny apod.) zapojování jak do tvorby a rozvoje partnerství tak při jednotlivých fázích tvorby strategie. Jako informační kanály byly využity dotazníky, informační kampaně, animační aktivity, média, veřejná setkání, blog ke strategii. V souvislosti s tvorbou strategie byly vytvořeny i pracovní skupiny. Místní zúčastněné strany se zapojovali od prvního dne navrhování strategie až do ukončení procesu provádění.

Do procesu tvorby strategie byla místní komunita zapojena ve fázích:

- při určování silných stránek, slabých stránek, příležitostí a hrozeb;
- při jejich přeměně na hlavní potřeby a možnosti rozvoje;
- při výběru hlavních cílů, konkrétních cílů, požadovaných výsledků a priorit, které jim byly přiřazeny;
- při výběru typů činností, které mohou vést k těmto výsledkům;
- a při přidělování rozpočtu.

Tab. č. 1.: Postup tvorby SCLLD a zapojení členů, orgánů MASMK a místní komunity

Aktivita	Období realizace	Zapojení místní komunity, členů a orgánů MASMK
Definice struktury, řízení a harmonogramu tvorby SCLLD	duben- říjen 2013	Programový výbor
Tvorba dotazníku a jeho vyhodnocení (dotazník byl umístěn na webových stránkách MASMK, bylo možné on-line vyplnění)	listopad 2013- duben 2014	Kancelář MASMK, projednání v Programovém výboru
Blog ke SCLLD na webových stránkách MASMK	červen 2013- prosinec 2015	Kancelář MASMK, obyvatelé MASMK a další subjekty
Komunitní plánování (kulaté stoly v obcích)	listopad 2013- červen 2014	Obyvatelé MASMK
Vyhodnocení komunitního plánování na úrovni MASMK		Kancelář MASMK, projednání Programovým výborem
Rozhovory s klíčovými aktéry cílových skupin SCLLD a jeho vyhodnocení	březen- duben 2014	Kancelář MASMK, projednání Programovým výborem
Analýza statistických dat včetně aktualizace	květen 2013- červen 2013, aktualizace červenec-srpen 2015	Kancelář MASMK
Socio-ekonomická analýza	květen 2014- červen 2014, aktualizace květen-srpen 2015	Kancelář MASMK, projednání Programovým výborem
Jednání pracovních skupin ke tvorbě SCLLD	květen 2013- listopad 2015	Členové MASMK, obyvatelé MASMK a další subjekty, určování silných stránek, slabých stránek, příležitostí a hrozeb jejich přeměna na hlavní potřeby a možnosti rozvoje, výběr cílů, požadovaných výsledků a priorit, které jim byly přiřazeny, výběru typů činností, které mohou vést k těmto výsledkům, přidělování rozpočtu
SWOT analýza (zpracování s využitím výsledků dotazníku, komunitního plánování, veřejných projednávání, blogu a činnosti pracovních skupin)	červenec 2014, aktualizace leden- květen 2015	Kancelář MASMK, projednání Programovým výborem, zapojení veřejnosti prostřednictvím dotazníku, komunitního plánování, veřejného projednávání, jednání pracovních skupin, blogu a řízených rozhovorů

Veřejná projednávání SCLLD	srpen 2014- listopad 2015	Členové MASMK, obyvatelé MASMK a další subjekty, určování silných stránek, slabých stránek, příležitostí a hrozeb jejich přeměna na hlavní potřeby a možnosti rozvoje, výběr cílů, požadovaných výsledků a priorit, které jim byly přiřazeny, výběru typů činností, které mohou vést k těmto výsledkům, přidělování rozpočtu
Analýza problémů	květen-listopad 2013, aktualizace květen-červen 2015	Kancelář MASMK, projednání Programovým výborem, zapojení veřejnosti prostřednictvím dotazníku, komunitního plánování, veřejného projednávání, jednání pracovních skupin, blogu a řízených rozhovorů
Analýza potřeb	květen-listopad 2013, aktualizace květen-červen 2015	Kancelář MASMK, projednání Programovým výborem, zapojení veřejnosti prostřednictvím dotazníku, komunitního plánování, veřejného projednávání, jednání pracovních skupin, blogu a řízených rozhovorů
Vize SCLLD, strategické cíle, specifické cíle, opatření	květen-listopad 2013, aktualizace květen-listopad 2015	Kancelář MASMK, projednání Programovým výborem, zapojení veřejnosti prostřednictvím dotazníku, komunitního plánování, veřejného projednávání, jednání pracovních skupin, blogu a řízených rozhovorů
Zpracování akčního plánu a programových rámců	květen-listopad 2013, květen-listopad 2013, aktualizace květen-listopad 2015	Kancelář MASMK, projednání Programovým výborem, zapojení veřejnosti prostřednictvím dotazníku, komunitního plánování, veřejného projednávání, jednání pracovních skupin, blogu a řízených rozhovorů
Zpracování implementační části SCLLD	květen-listopad 2013, aktualizace květen-listopad 2015	Kancelář MASMK, projednání Programovým výborem, zapojení veřejnosti prostřednictvím dotazníku, komunitního plánování, veřejného projednávání, jednání pracovních skupin, blogu a řízených rozhovorů
Schválení SCLLD	prosinec 2015	Programový výbor MASMK

Zdroj: Kancelář MASMK, 5.12.2015

Místní komunita MASMK byla v rámci přípravy SCLLD zapojena následovně:

1. Rozhovory s klíčovými aktéry cílových skupin SCLLD
2. Dotazníkové šetření
3. Komunitní plánování (kulaté stoly s veřejností)
4. Veřejná projednávání SCLLD
5. Pracovní skupiny MASMK
6. Blog ke tvorbě strategie na webových stránkách MASMK

## 1. Rozhovory s klíčovými aktéry cílových skupin SCLLD

Analýza názorů významných aktérů vycházela z uskutečněného kvalitativního průzkumu pomocí metody řízených rozhovorů se zástupci těchto aktérů. Smyslem analýzy je identifikovat a vyhodnotit pohled a názory na Jihomoravský kraj „zevnitř“ a verifikovat či naopak konfrontovat tento pohled na region s výsledky dalších částí analýzy území MAS.

Podrobný popis rozhovorů a jejich výsledků je umístěn na tomto odkazu:

<http://www.mas-moravsky-kras.cz/strategie-2020/komunitni-priprava-strategie/rizene-rozhovory/>

### Respondenti

Podkladem pro analýzu je kvalitativní výzkum provedený metodou individuálních řízených rozhovorů se zástupci 20 subjektů na území MAS. Rozhovoru se účastnil zpravidla 1 zástupce dané organizace, obvykle vedoucí pracovník (ředitel, vedoucí, předseda, starosta). V několika případech se rozhovoru účastnily i další zástupci daného subjektu. Řízené rozhovory byly provedeny se 17 organizacemi uvedenými v tabulce.

Název	Obor činnosti
Diecézní charita Brno, oblastní charita Blansko	sociální služby a péče
Město Blansko, sociální odbor	sociální služby a péče
Město Blansko, odbor kancelář tajemníka	cestovní ruch
Agentura ochrany přírody a krajiny ČR	životní prostředí
Hotel Sladovna a.s.	cestovní ruch
Kojál Krásensko, družstvo	zemědělství
MVDr. Jan Sedlák	zemědělství
Mlékárna Otínoves s.r.o.	potravinářství
Mendelova univerzita v Brně Školní lesní podnik Masarykův les Křtiny	lesnictví
Městys Protivanov	veřejná správa
Obec Kotvrdovice	veřejná správa
Regionální agrární komora JMK	zemědělství
Barvínek občanské sdružení	nezisková organizace
Junák - svaz skautů a skautek ČR, Středisko ekologické výchovy Kaprálův mlýn, Ochoz u Brna	nezisková organizace
WORKSTEEL s.r.o., Senetářov	podnikání
Správa jeskyní ČR	životní prostředí, cestovní ruch
Římskokatolická farnost Krásensko	církev
Obec Řícmanice	veřejná správa
František Voráč, Blansko	podnikání
Základní škola Sloup v Moravském krasu	vzdělávání

### Průběh průzkumu, témata a otázky

Řízené rozhovory probíhaly na předem smluvené schůzce vždy v sídle respondenta. Délka rozhovoru se pohybovala v závislosti na rozsahu diskutovaných témat a časových možnostech respondenta mezi 45 a 100 minutami. Rozhovor byl veden zástupcem MAS na základě předem připravené struktury témat, výpovědi byly zapisovány a následně zpracovávány.

Témata k rozhovoru byla připravena poměrně široce s tím, že respondenti se v případě hodnocení současné situace území MAS vyjadřovali především k tématům, která spadají do okruhu jejich činnosti. K hodnocení budoucnosti a „vize“ MASMK byli naopak vyzváni všichni respondenti.

Řízené rozhovory měly tuto strukturu témat a otázek:

#### 1. Aktuální situace území MAS

- a) Co považujete za současné hlavní (vnitřní) silné stránky území MAS ? (max. 6 položek, lze je i řadit dle významu)
- b) Co považujete za současné hlavní (vnitřní) slabé stránky území MAS ? (max. 6 položek, lze je i řadit dle významu)
- c) Co považujete za budoucí hlavní (vnější) příležitosti rozvoje území MAS? (max. 6 položek, lze je i řadit dle významu)
- d) Co považujete za budoucí hlavní (vnější) hrozby pro rozvoj území MAS? (max. 6 položek, lze je i řadit dle významu)

#### 2. Jak obecně hodnotíte jednotlivé oblasti života v území MAS?

- a) vnější obraz (image) území MAS jako celku i jeho částí
- b) výhody a nevýhody vyplývající z polohy území MAS
- c) doprava a dopravní dostupnost území MAS jako celku i jeho částí
- d) technická infrastruktura v území MAS jako celku i jeho částech
- e) stav životního prostředí v území MAS jako celku i jeho částech
- f) lidské zdroje (vzdělanostní úroveň obyvatel, kvalifikace pracovní síly apod.) v území MAS i jeho částech
- g) ekonomická výkonnost, věda a výzkum, inovace a hospodářská situace území MAS a jeho částí
- h) školství (infrastruktura, kvalita) v území MAS a v jeho částech
- i) zdravotnictví a sociální oblast (infrastruktura, kvalita) v území MAS i jeho částech
- j) kultura a sport (infrastruktura, kvalita nabízeného vyžití) v území MAS a jeho částech
- k) cestovní ruch
- l) zemědělství a venkov

#### 3. Lokální rozdíly

- a) Zhodnoťte prosím rozdíly v území MAS z hlediska ekonomické výkonnosti, lidských zdrojů, životního prostředí, vybavenosti infrastrukturou atd. Jsou podle vás tyto rozdíly vyšší než jinde v ČR?
- b) Je třeba tyto rozdíly řešit, nebo je vhodnější využívat specifik každé části MAS (např. nižší hospodářská výkonnost často skýtá kvalitní životní prostředí, předpoklady pro cestovní ruch atd.)? Domníváte se, že je třeba především posilovat vnější konkurenceschopnost území MAS podporou podnikání, lidských zdrojů, inovací atd. (strategická regionální politika),
- c) Nebo spíše podporovat vnitřní soudržnost území podporou zaostávajících či periferních částí (pojišťovací regionální politika)?

#### 4. Činnost MAS a spolupráce s ní

- a) Jste spokojeni činností MAS? Z jakého důvodu ano/ne?
- b) Jsou Vám v potřebném rozsahu známy rozvojové záměry MAS?
- c) Souhlasíte s tím, na jaké akce/aktivity jsou vynakládány finanční prostředky MAS?
- d) Spolupracujete s MAS při svých aktivitách? Pokud ano, v kterých a jak?
- e) Přispívá MAS k rozvoji území? V jakých oblastech je tento příspěvek nejvýznamnější?

#### 5. Budoucnost MAS

- a) Jakým směrem se podle vás má MAS v budoucnu rozvíjet? Která témata mají být pro rozvoj hlavní? v čem má/může být MAS jedinečná?
- b) Jak má MAS těchto cílů dosáhnout?
- c) Jaký strategický projekt významu pro celé území MAS by se měl připravovat na programovací období EU 2014-2020?

#### Interpretace odpovědí

Analýza vyhodnocující získané názory a postoje respondentů představuje souhrn subjektivních výpovědí respondentů. Zakládá se na hodnocení současného stavu i na formulaci žádoucích směrů dalšího rozvoje. Výsledky mají následující omezení, přičemž se nemusí jednat o negativa, ale spíše o nevyhnutelné skutečnosti:

- Každý z oslovených respondentů má určité oborové zaměření, z čehož může vyplývat případná nevyváženost priorit a rozdílná kompetence pro hodnocení jednotlivých oblastí života v území MAS.
- Síla jednotlivých subjektů a jejich vliv na život v území MAS se výrazně liší.
- Jedná se o názor relativně malého počtu subjektů, avšak vybraných vyváženě z hlediska jejich právní formy a oborového zaměření, díky čemuž poskytují získané odpovědi po vyhodnocení věrohodné výstupy.
- Jednotliví respondenti nevyprávěli vždy jen jako zástupci oslovené organizace, ale promítali do svých výpovědí nepochybně také osobní pohled obyvatele území MAS.
- Ne všechna navrhovaná opatření a priority je vhodné bez výhrad přijmout, neboť:
  - některé náměty jdou často proti sobě (např. dilema mezi strategickou a pojišťovací regionální politikou),
  - shromážděné priority jsou z hlediska rozsahu mimo ekonomickou realitu,
  - některé uváděné informace jsou nepřesné až nepravdivé, jednotliví respondenti si v dílčích záležitostech protičeří nebo uvádějí informace v rozporu s doložitelnými fakty (např. statistickými údaji).

Protože se analýza opírá o kvalitativní průzkum, nejsou výpovědi respondentů hodnoceny statisticky. Jedná se o souhrnný, strukturovaný, generalizovaný popis současné situace a priorit rozvoje území MAS na základě interpretace výpovědí jednotlivých respondentů. Na případné rozpory v názorech respondentů nebo komentáře zpracovatele je v textu výslovně upozorněno. Interpretace výpovědí je anonymní, tzn. nejsou uváděna jména respondentů.

## Podrobné vyhodnocení výpovědí

### Současná situace MAS

Současná situace MAS je analyzována dle spontánních výpovědí respondentů ohledně silných a slabých stránek, příležitostí a hrozeb. Vedle toho byli respondenti při řízených rozhovorech dotazováni také na hodnocení pozice a podmínek území MAS v dílčích tematických oblastech. Toto hodnocení je do značné míry identické, a proto není uvedeno zvlášť, ale je obsaženo v následujících podkapitolách hodnotících silné a slabé stránky, příležitosti a hrozby.

### Hlavní silné a slabé stránky území MAS

V hodnocení silných a slabých stránek území MAS panovala mezi respondenty obecná shoda. Je tedy zřejmé, že vnímání pozice MAS je relativně jednotné a konzistentní. Řada uváděných faktorů je navíc vzájemně propojena - lze tedy identifikovat široké tematické okruhy, které jsou hodnoceny buď jako silná stránka (například rostoucí konkurenceschopnost a inovační potenciál), nebo jako slabá stránka (např. nedostatečné dopravní napojení). Dílčí rozdíly ve výpovědích respondentů bylo možné nalézt spíše v hodnocení významu či „pořadí“ jednotlivých rozvojových faktorů.

V některých případech respondenti uváděli slabé stránky, které lze vztáhnout i celou ČR, případně na celou Evropu. V textu je na to výslovně upozorněno.

Mezi hlavními silnými stránkami byly respondenty identifikovány tyto faktory (seřazeny podle četnosti, s jakou byly uváděny, a tedy i podle předpokládaného významu):

1. Silná role výzkumu a inovací – Většina respondentů uváděla, že tradice sahá nejméně do 70. let 19. století, část však považovala tuto skutečnost za novou, vznikající či pouze zahájenou, zatím bez významnějších dopadů (i to však považují za jednoznačné pozitivum).
2. Vzdělanostní a kvalifikační úroveň obyvatel, zejména v oblasti technických oborů a profesí - Někteří respondenti uváděli kvalitní vzdělanostní a kvalifikační úroveň obyvatel obecně, jiní zdůrazňovali některé aspekty (kvalifikace obyvatel v technických oborech, kvalitní vysokoškolsky vzdělaná část obyvatel, malý počet nekvalifikovaných pracovních sil apod.). Objevily se i názory pozitivně hodnotící pracovitost obyvatel území MAS.
3. Vysoký potenciál pro rozvoj cestovního ruchu - Přibližně polovina respondentů zmínila mezi silnými stránkami dobré předpoklady cestovního ruchu, tedy zejména přítomnost přírodních a kulturně-historických atraktivit a atrakcí. Uváděna byla jak přítomnost atraktivit nadregionálního až mezinárodního významu, tak i „celkový dojem“ v podobě atraktivní a příjemné krajiny (viz také hodnocení tváře kraje níže), případně přívětivost a pohostinnost místních obyvatel.
4. Jasná, zřetelná a pozitivní tvář Moravského krasu- Tato skutečnost byla zmíněna necelou polovinou respondentů. Současně se jedná o faktor, kde se respondenti neshodli na tom, zda je silnou, nebo slabou stránkou. To se týká hlavně toho, zda je image území MAS jasná a

- zřetelná, nebo není (naopak na tom, že je image území MAS pozitivní, se respondenti shodli). V případě image MAS mezi širší veřejností byly nejčastěji uváděny atributy pohostinnosti a přívětivosti místních obyvatel, krásy přírody a krajiny a turistické atraktivita.
5. Výhodná geografická poloha, blízkost Brna a dalších center, což někteří respondenti uvádějí jako významné pozitivum. Nejčastěji uváděnými kladnými důsledky geografické polohy MAS jsou její předpoklady pro lokalizaci progresivních odvětví a také pro příjezdy zahraničních návštěvníků.
  6. Kvalitní, promyšlený systém veřejné dopravy - Tento poměrně úzký a konkrétní faktor byl uváděn řadou respondentů, a to bez ohledu na region či obor, v němž působí. Je tedy zřejmé, že IDS Jihomoravského kraje je pozitivně vnímán odbornou i širší veřejností. Ve svých výpovědích oslovené osoby často uváděly především srozumitelnost, uživatelskou přívětivost, provázanost a frekvenci spojů i finanční aspekt, kdy je za relativně přijatelný objem peněz poskytován kvalitní servis. Ve 2 případech se vyskytla naopak dílčí kritika současného systému IDS.
  7. Dobré zabezpečení kulturního a společenského vyžití - Několik respondentů uvedlo mezi silnými stránkami pestré kulturní a společenské vyžití (kluby, restaurace, kavárny atd.). Je pravděpodobné, že se jedná o jednu z položek, kde respondenti hodnotili více města než celé území MAS. Někteří to na základě doplňujícího dotazu potvrdili s tím, že tato skutečnost má význam pro obyvatele celé MAS. Rovněž se objevil 2x opačný názor, řadící úroveň kulturního a společenského vyžití mezi slabé stránky MAS.
  8. Kvalitní školství. Faktor kvality školství (mezi respondenty byla obvykle zdůrazněna kvalita školství) je nicméně uveden zvlášť, protože nabízí pohled na školství nikoli jen jako na součást odvětví produkující pracovní síly. V případě středního školství byl většinou uváděn důraz na technické obory. Někteří respondenti však vysoce hodnotili kvalitu školství obecně.
  9. Kvalitní zdravotnická zařízení - V Brně, ale i v jiných městech jsou podle části respondentů velmi kvalitní zdravotnická pracoviště, často špičková nejen v rámci ČR, ale i Evropy.
  10. Čisté životní prostředí a rozmanitá krajina - Několik respondentů uvedlo životní prostředí jako celek mezi silnými stránkami. Při konkretizaci tohoto tvrzení uváděli zejména zmiňovali především stav a rozmanitost přírody a krajiny (vzácné biotopy, hodné chráněných území a lokalit), ale také další složky životního prostředí (voda, ovzduší, hluková zátěž, odpadové hospodářství, třídění odpadu), vše při určité míře generalizace pro celé území MAS, v rámci něhož pochopitelně existují rozdíly. Zmíněna byla i silná role EVVO subjektů na území.
  11. Kvalitní dopravní napojení - Tento faktor byl zmíněn malým počtem respondentů, kteří obvykle současně dodávali, že napojení je obecně sice dobré, ale že chybí modernizace a zvýšení kapacity některých tahů (zejména R43). Častější však byl opačný názor, kdy dotázané osoby uváděly dopravní napojení jako slabou stránku.
  12. Obecně kvalitní a dostatečně kapacitní technická infrastruktura - Zmíněny byly různé sítě (plyn, vodovod, internet apod.), jejichž kapacita a dostupnost je obecně dostačující, resp. adekvátní charakteru území.
  13. Vysoká podnikatelská aktivita - Zmíněna byla obecně vysoká aktivita zejména v případě drobných a malých podnikatelů jako potenciál místní ekonomiky i jako indikátor kvality, schopnosti a kvalifikovanosti obyvatel.
  14. Málo sociálně vyloučených obyvatel - Tato silná stránka souvisí dle respondenta, který ji zmínil, se silnou spjatostí obyvatel s regionem, částečně také s religiozitou a výraznou rolí tradičních hodnot.
  15. Vysoká míra zapojení obyvatel do volnočasových aktivit - Jedním respondentem bylo kladně hodnoceno zapojení obyvatel do volnočasových aktivit a akcí (umělecké školy, zájmové činnosti, folklorní akce apod.). Jednalo se spíše o hodnocení participace obyvatel v oblasti volného času než samotné nabídky v této oblasti.
  16. Dobře uchopitelný turistický region z hlediska cílových skupin - Jeden respondent uvedl, že MAS představuje region, který lze snadno nabízet relativně konkrétně vymezeným cílovým skupinám návštěvníků.

Mezi hlavními slabými stránkami byly respondenty identifikovány tyto faktory (seřazeny podle četnosti, s jakou byly uváděny, a tedy i podle předpokládaného významu):

1. Chybějící páteřní dopravní (zejména silniční) tahy, resp. nedostatečné parametry těchto tahů - Tato slabá stránka byla respondenty uváděna jednoznačně nejčastěji. S výjimkou 1 osoby ji uvedli všichni a všichni ji také považovali za jednu z nejpodstatnějších. Mezi konkrétními komunikacemi, které mají nedostatečné parametry nebo zcela chybějí, byla nejčastěji uváděna R43 (Brno - Svitavy)
2. Vysoká míra nezaměstnanosti, zaostalost či strukturální postižení periferních částí - Tento poměrně široce vymezený faktor je uváděn jako jediný bod proto, že jej sice respondenti uváděli odlišnými formulacemi, ale v zásadě měli na mysli podobně podmíněný problém.

- Regionálně lze problémová území podle výpovědí respondentů vymezit především na obce vzdálenější od Brna.
3. Dosud slabé využití potenciálu pro inovace v ekonomice, slabá provázanost výzkumu na vysokých školách s aplikací ve firmách (není, kdo by výsledků výzkumu využíval).
  4. V regionu chybí větší firmy, které by se staly „tahouny“ nových odvětví vč. souvisejícího výzkumu a vývoje.
  5. Nedostatečné parametry a špatný stav infrastruktury v periferních částech MAS- Tento problém byl uváděn menšinou respondentů především v případě dopravní infrastruktury a objevoval se ve výpovědích mnohem méně často než nedostavěné páteřní komunikace. Uváděna byla jak existence konkrétních míst na silnicích 2. i 3. třídy s nedostatečnými parametry, tak i obecné konstatování o špatném stavu a nevyhovujících parametrech silnic. Další respondent zmínil vedle silnic také špatný stav vodovodů a kanalizace.
  6. Nejasná, málo zřetelná tvář MAS - Tento názor se objevoval o něco méně často než názor opačný. Respondenti, kteří upozornili na nejasnou tvář MAS, svou výpověď nejčastěji vysvětlovali tak, že kraj stojí na křižovatce, kdy řada tradičních aktivit zanikla nebo oslabil (průmyslová odvětví, zemědělství, folklor) a dosud nebyla nahrazena novými, dostatečně výraznými a zřetelnými aktivitami, které by vytvářely novou tvář MAS.
  7. Nedostatek zdrojů pitné vody s nejistým výhledem - Několik respondentů z velmi odlišných oborů se shodlo na existenci této slabé stránky a současně i hrozby
  8. Nedostatky v oblasti školství - Tato skutečnost byla zmíněna jen třikrát a v relativně odlišném odstínu. Jednou byl zmíněn přílišný důraz na vzdělávací roli školství před úlohou výchovnou. Dále byla 2x zmíněna malá pružnost školství s ohledem na vývoj na trhu práce, v národní ekonomice i s ohledem na demografický vývoj. V této souvislosti označili dva respondenti školství jako celek za slabou stránku.
  9. Nesystémové, převážně projektové financování oblastí kultury, sportu, volného času a cestovního ruchu - Ve dvou případech uvedli respondenti jako slabou stránku projektový charakter financování aktivit v oblasti kultury, sportu, volného času a cestovního ruchu ze strany krajů, které považují za nesystémové. Problém v tomto směru představuje zejména nemožnost dlouhodobého finančního plánování ze strany příjemců krajských dotací a tím i neudržitelnost jednotlivých projektů.
  10. Nevhodná kvalifikace obyvatel pro potřeby pracovního trhu - Jestliže řada respondentů uvedla kvalifikovanost obyvatel jako silnou stránku, pak se také naopak objevil menšinový názor, že kvalifikace je sice obecně vysoká, ale nekryje se s poptávkou na trhu práce. Velký počet lidí tak pracuje mimo obor svého vzdělání a kvalifikace.
  11. Slabé společenské a kulturní vyžití - Dva respondenti zařadili do slabých stránek nedostatečně pestré společenské a kulturní vyžití. Konkrétně u této slabé stránky zmínili mj. a nedostatek alternativní zábavy, která je údajně vnímána dokonce jako hrozba pro tradiční kulturu.
  12. Nedostatečné asistenční a pobytové služby pro seniory - Zatímco úroveň zařízení poskytujících sociální služby pro seniory byla hodnocena spíše kladně, za nedostatek považují dva respondenti nedostatečný rozsah asistenčních a terénních služeb a pobytových zařízení pro tuto skupinu obyvatel.
  13. „Provinční“ uvažování, nedostatečné mentální napojení obyvatel na globální prostředí a světové dění - Respondenti zmínili také „provinční“ uvažování obyvatel i (podle nich) nezdravý pocit, že se v regionu vše ubírá ideálním směrem. Tato slabá stránka byla uvedena současně jiným respondentem jako hrozba.
  14. Slabá podpora rozvoje turistiky, nevyužitý turistický potenciál - Třikrát se mezi respondenty objevil názor, že podpora rozvoje cestovního ruchu v regionu je slabá, nevýrazná a nekonkrétní. Chybí podle nich zmapování turistického potenciálu, využití adekvátních specifických marketingových nástrojů a soustředění finančních zdrojů na skutečně výrazný a viditelný marketing.
  15. Vysoký podíl chráněných území jako bariéra pro rozvoj infrastruktury a území - Tento faktor byl uveden pouze jednou a byl doplněn v tom smyslu, že v regionu je obtížná příprava větších staveb, protože téměř vždy zasahují některé chráněné území, což znamená nutnost vyjednávat a hledat alternativní, zpravidla dražší řešení.
  16. Výrazná sezónnost cestovního ruchu, nedostatek kvalitních a inovativních služeb cestovního ruchu a krátká průměrná doba pobytu turistů - Tyto relativně konkrétní problémy byly uvedeny pouze jedním respondentem, a proto jsou uvedeny v jednom bodě.
  17. Orientace cestovního ruchu na exkluzivní, nákladné formy - Jeden respondent považuje za slabou stránku přílišný důraz na exkluzivní formy cestovního ruchu (cykloturistika, wellness). Uvedl, že tyto formy cestovního ruchu sice zvyšují zaměstnanost a příjmy místních podnikatelů a obcí, ale že zátěž s nimi spojená je vyšší než zmíněné přínosy. Zátěží se myslí environmentální dopady i finanční náročnost na vybudování potřebné infrastruktury, která jde na úkor „nizkonákladových“ forem cestovního ruchu.

## Vnější příležitosti a hrozby

Při hodnocení vnějších rozvojových příležitostí a hrozeb nepanovala mezi respondenty přílišná shoda. Málo respondentů uvádělo stejné rozvojové příležitosti a hrozby, což je dané téměř nekonečnou šíří možných vnějších vlivů na Jihomoravský kraj. Na druhou stranu se nevyskytovaly natolik odlišné výpovědi, které by stejný faktor považovaly jednou za příležitost a podruhé za hrozbu. Pokud se již vyskytly, týkaly se obvyklých dilemat typu výstavba dopravního napojení vs. zhoršení životního prostředí v okolí nové komunikace.

Příležitostí a hrozeb uváděli respondenti obecně méně a zpravidla nebyli schopni mezi nimi vybírat, které jsou podstatnější a které méně podstatné. Někteří respondenti přes snahu tazatele o metodické vysvětlení pojmů „příležitost“ a „hrozba“ ve smyslu analýzy SWOT uváděli návrhy, co kraj má či nemá v budoucnosti dělat. Tyto návrhy jsou z hodnocení vyloučeny, resp. mohou být využity až v návrhové části strategie. Z výše uvedených důvodů je také počet příležitostí a hrozeb, které respondenti uváděli, menší než v případě silných a slabých stránek.

Hlavními identifikovanými příležitostmi jsou tyto faktory (seřazeny podle četnosti, s jakou byly uváděny, a tedy i podle předpokládaného významu):

1. Výstavba páteřních (státních) silničních komunikací - Tato příležitost byla uváděna velmi často také jako hrozba v případě, že k výstavbě silničních komunikací nedojde. Obecně šlo o nejčastěji zmiňovanou příležitost, která se objevovala v různých modifikacích (zlepšení kvality páteřních silnic, zlepšení napojení atd.). Často bylo uváděno zlepšení dopravní dostupnosti jako takové bez specifikace konkrétního druhu dopravy (železniční a letecké napojení).
2. Změna rozpočtového určení daní z pohledu malých obcí - Tuto skutečnost zmínili 2 respondenti jako příležitost, objevila se však také mezi hrozbami, a to s pohledu měst.
3. Rozvoj přeshraniční spolupráce díky bohatým a důvěryhodným partnerům

Hlavními identifikovanými hrozbami jsou tyto faktory (seřazeny podle četnosti, s jakou byly uváděny, a tedy i podle předpokládaného významu):

1. Další hospodářská recese - Mezi některými respondenty se objevoval názor, že většina správných intervencí směrem k posílení konkurenceschopnosti nic nezmuže proti hrozbě nové hospodářské recese, např. v důsledku problémů eurozóny.
2. Zpoždění významných dopravních staveb - Přibližně polovina respondentů silně vnímá hrozbu přehodnocení národních priorit rozvoje dopravní (zejména silniční) sítě a v důsledku toho oddálení stavby či modernizace některých tahů, jedná se o R43.
3. Snížení objemu vnějších finančních zdrojů a neudržitelnost výsledků velkých projektů.
4. Nedostačující kapacita a kvalita pitné vody - Tato hrozba byla uváděna i jako slabá stránka. Hrozba souvisí se změnami klimatu (více srážkových a teplotních extrémů) a dominancí povrchových zdrojů pitné vody (náchylnějších např. vůči terorismu).
5. Příliv progresivních činností do prostředí méně uvyklého na cizí prvky - S inovačním potenciálem regionu podle některých respondentů souvisí hrozba nedostatečného přijetí v převážně konzervativním prostředí. Tradiční religiózní prostředí, zvyky a styl života nejsou podle těchto respondentů připraveny na větší příliv nadnárodních firem a cizinců
6. Stárnutí obyvatel - Tento problém týkající se celého státu byl dvakrát uveden jako hrozba, která se regionu týká více než jiných částí ČR.

## Lokální rozdíly

Mezi respondenty je vnitřní regionální diferenciací vnímána poměrně silně. Jen malý počet oslovených osob považuje regionální rozdíly za málo významné. Mnohem rozšířenější mínění spatřuje regionální rozdíly výraznými. Někteří respondenti je dokonce jmenovali spontánně jako slabou stránku ještě před tím, než byli vyzváni k hodnocení regionální diferenciací. Všichni respondenti, kteří rozdíly považují za velké a významné, uvádějí „dělicí linii“:

- buď mezi Blanskem a zbývajícími částmi (pozitivní vymezení vyspělého regionu),
- nebo mezi periferními oblastmi postižené zaostáváním či strukturálním postižením a ostatními částmi regionu (negativní vymezení problémových regionů).
- Příčiny a důsledky rozdílů mezi částmi regionu vidí respondenti poměrně podobně.

## Činnost MAS a spolupráce s MAS

MAS je mezi respondenty vnímána jako silná, kompetentní a schopná instituce. Pozitivně je hodnocena jak koncepční práce, tak i vykonávání „rutinní“ agendy. Všichni respondenti s MAS v nějaké míře spolupracují. Spolupráce s MAS je zpravidla hodnocena bezproblémově. Respondentům obvykle jsou známy rozvojové záměry MAS i (v menší míře) její strategické dokumenty, detailně však jsou s nimi obeznámeni pouze ty subjekty, které jsou s MAS v téměř každodenním kontaktu. Určitý informační deficit byl pocíťován v informovanosti menších subjektů. Oslovené subjekty získávají informace z MAS nejčastěji prostřednictvím dlouhodobých osobních kontaktů, dále prostřednictvím internetu, méně často pak z veřejných fór, diskusí a jednání nebo z tištěných periodik.

Většina oslovených hodnotila kladně efektivní spolupráci mezi subjekty v MAS obecně, rozdělení kompetencí, efektivní komunikaci i společně sdílené cíle (toto bylo hojně uváděno také spontánně mezi silnými stránkami).

## Budoucí rozvoj MAS

Pro budoucí rozvoj kraje jsou podle respondentů klíčová tato témata (zmněna jsou bez uvedení pořadí pouze ta, která se objevovala častěji):

- další rozvoj inovačního potenciálu spočívající hlavně ve vytvoření širšího zázemí pro inovace, ve využití výsledků výzkumu ve firmách a aplikované sféře a v posílení interakcí mezi firmami, veřejným sektorem a školstvím,
- rozvoj a modernizace poddimenzované či neudržované infrastruktury (silniční, technické)
- zvýšení péče o krajinu realizací nezemědělských činností (často ovšem ve vazbě na subjekty hospodařící v oblasti zemědělství),
- posílení kapacity pobytových a asistenčních sociálních služeb,
- dlouhodobé zajištění zásobování pitnou vodou, kvality a kapacity zdrojů pitné vody,
- dlouhodobé zajištění energetické soběstačnosti, hledání kapacit, rezerv a úspor v oblasti energetiky,
- lepší využití potenciálu pro rozvoj cestovního ruchu
- vybudování volnočasových center (zejména pro mládež a rodiny),
- koordinovaný marketing v cestovním ruchu
- dopravní infrastruktura následovaná zvýšením kvality lidského a výzkumného potenciálu.

Budoucí financování rozvojových aktivit spatřují oslovené subjekty hlavně v kombinaci vnitřních se zdroji evropskými.

## 2. Dotazníkové šetření

Dotazníkové šetření bylo provedeno v období od listopadu 2013 do dubna 2014 do na vzorku 760 obyvatel území MASMK.

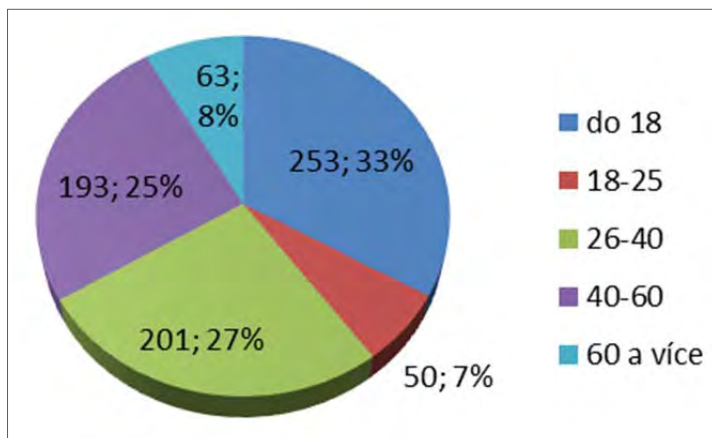
Elektronická verze dotazníku je dostupná na tomto odkazu: <http://www.mas-moravsky-kras.cz/strategie-2020/dotazniky-ankety/elektronicky-dotaznik/>

Výsledky a závěry jsou umístěny na tomto odkazu:

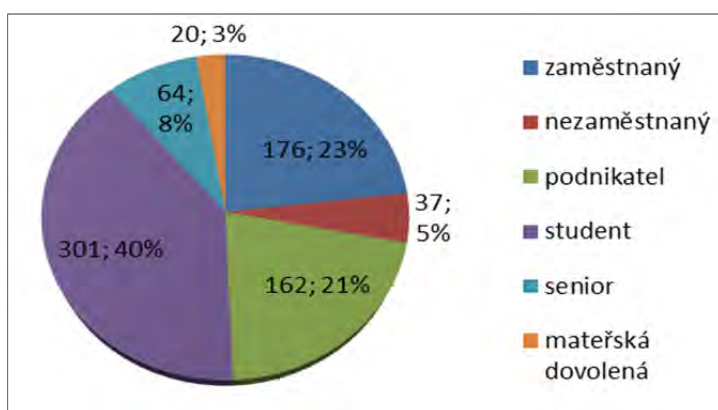
<http://www.mas-moravsky-kras.cz/strategie-2020/komunitni-priprava-strategie/dotaznikove-setreni/>

Nejvíce zastoupenou věkovou skupinou respondentů byli mladí lidé do 18 let (33 %), dále lidé ve věku 26-40 let (27 %) a skupina osob mezi 40 a 60 lety (25 %). Z hlediska sociálního statutu byli největší skupinou šetření studenti (40 %), následováni zaměstnanci (23 %) a podnikateli (21 %).

Graf: Věková struktura respondentů

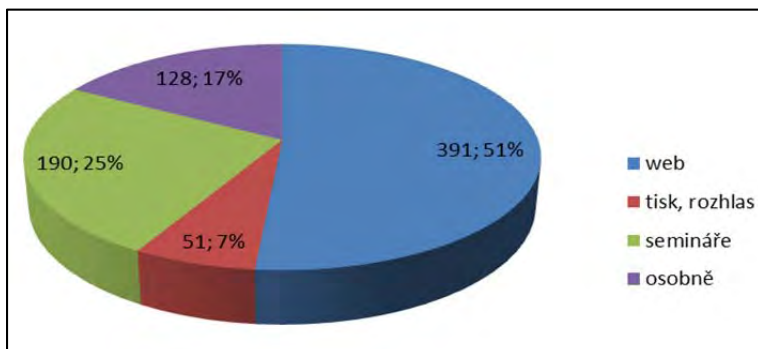


Graf: Sociální status respondentů



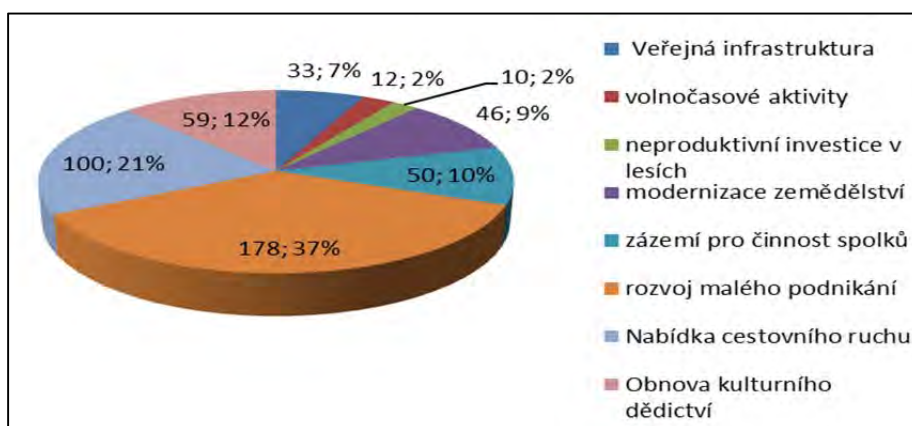
V úvodních otázkách dotazníku byla zjišťována samotná znalost činnosti MAS. Z první otázky zaměřené na povědomí respondentů o činnosti Místní akční skupiny výzkum ukázal, že 56 % (abs. 429 odpovědi) respondentů činnost MAS nezná, kladně reagovalo 44 % (abs. 331 odpovědi) dotazovaných. Další otázka zjišťovala aktivní členství v MAS. V tomto případě lze hovořit o výrazné převaze nečlenů (95 %, abs. 719 odpovědi), zatímco členové skupiny tvoří pouze 5 % ve vzorku dotazovaných občanů (abs. 41 odpovědi). Posledním zkoumaným tématem v úvodní části dotazníku byla otázka způsobu získávání informací o činnosti MAS, kdy mohli dotazovaní zvolit více odpovědí. Nabídnu jim byla varianta webových stránek Místní akční skupiny, ze které podle uvedených odpovědí čerpá informace více než polovina oslovených občanů. Druhou nejčastější vybranou možností byly pořádané semináře, které jsou podstatné při získávání informací pro čtvrtinu respondentů, třetí nejčastěji zmiňovaným informačním kanálem je dle výsledků dotazníku osobní setkání. Nejméně zastoupen byl v dotaznicích způsob získávání informací prostřednictvím tisku a rozhlasu, který se objevil v 17 % odpovědí.

Graf: Jakým způsobem získáváte informace o činnosti MAS?



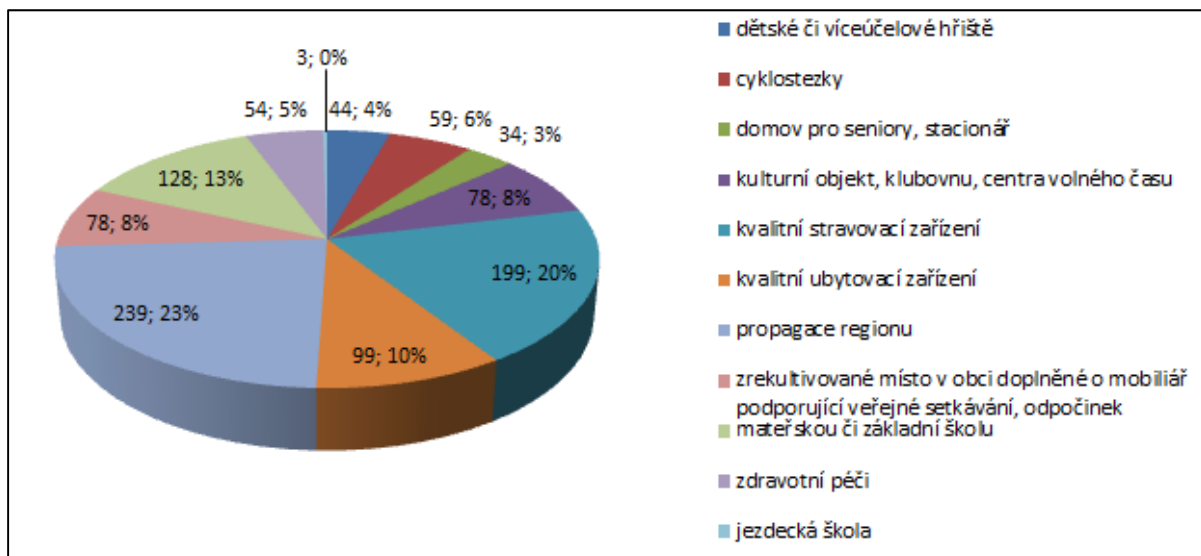
Hlavní část dotazníku byla věnována znalosti projektů MAS a projektovým záměrům. Z vybraných dotazníků vyplývá, že více než dvě třetiny dotazovaných zná projekt, který MAS v obci respondenta nebo jiné obci podpořila (71 %, abs. 540 odpovědí). Necelá třetina (29 %, abs. 220 odpovědí) respondentů odpověděla, že o takovém projektu neví. Z celkového počtu 760 dotazníků má celkem 240 (32 %) dotazovaných občanů připravený projektový záměr, na který by chtěli získat finanční prostředky. Oblast, na kterou jsou případné projektové záměry orientovány, je dále diskutována v otázce číslo 9. Zde bylo respondentům nabídnuto celkem 8 oblastí rozvoje. Označit mohli pouze jednu nebo i více možných odpovědí, zaměřených na veřejnou infrastrukturu, volnočasové aktivity, neproduktivní investice v lesích, modernizaci zemědělství, zázemí pro činnost spolků, rozvoj malého podnikání či nabídku cestovního ruchu. V této souvislosti jsou projektové záměry nejčastěji soustředěny na rozvoj malého podnikání. Druhou nejčastější oblastí, na níž by autoři záměrů rádi získali peníze je cestovní ruch a mezi často zmiňované odpovědi patří ještě možnosti obnovy kulturního dědictví a záměry podporující zázemí pro činnost spolků.

Graf: Z jaké oblasti je váš projektový záměr?



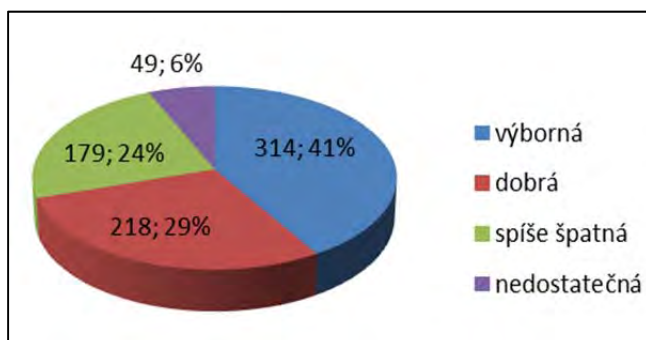
Část dotazníků určená pouze pro žadatele o dotaci obecně indikuje kladné hodnocení služeb MAS. Úkolem žadatelů bylo ohodnotit služby Místní akční skupiny na škále od 1 do 5 jako ve škole. Zprůměrované odpovědi vypovídají o výborné podpoře při přípravě žádostí, resp. konzultace záměrů. Na výbornou byla hodnocena také podpora při administraci, transparentnost výběru projektů v MAS, podpora Místní akční skupinou během realizace (například hlášení změn), podpora při žádosti o proplacení i následná spolupráce. O něco hůře je z pohledu žadatelů prováděna účast na kontrolách fyzické realizace projektů, která byla oznámkována známkou 2. Pozitivem je 100% zájem respondentů o činnost MAS v dalším programovacím období 2014-2020. Třetí sekce odpovědí podává informace o potřebách a hodnocení respondentů ve smyslu občanské vybavenosti a kvality života v obcích. V tomto případě bylo opět možné vybírat z více nabídnutých možností a odpovědět více než jednou. Dle dosažených responzí občané v obcích nejvíce postrádají propagaci regionu, která se objevila v 239 případech, následovala odpověď kvalitní stravovací zařízení a třetí nejčastěji zmiňovanou možností, jež lidem v obcích chybí, byla mateřská či základní škola. V rámci této otázky byla respondentům nabídnuta též možnost jiné. Tuto variantu využili 3 občané, kteří by ve své obci uvítali jezdeckou školu.

Graf: Co postrádáte ve Vaší obci?

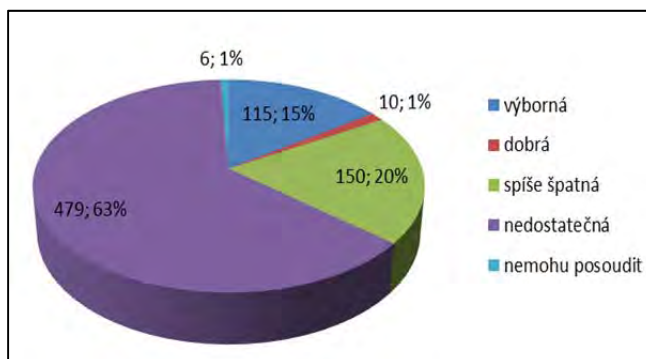


Další částí dotazníku bylo hodnocení jednotlivých oblastí rozvoje regionu. Situaci jako výbornou vidí 22 % respondentů, více než třetina respondentů jako dobrou, pro 24 % občanů je však spíše špatná a pětina responzí upozorňuje na nedostatečnou situaci pro rozvoj průmyslu a podnikání. Na otázku úrovně zemědělství lze již nalézt jednoznačnější odpověď. Pro 63 % dotazovaných občanů je situace v tomto sektoru nedostatečná a dalších 20 % uvádí špatnou situaci zemědělství v regionu. Opět zde můžeme narazit na zastoupení odpovědi výborná, která se projevila hned v 15 % případů.

Graf: Situace pro rozvoj průmyslu a podnikání



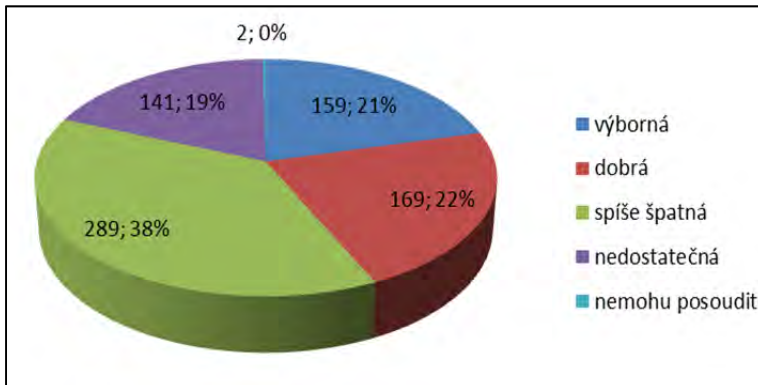
Graf: Úroveň zemědělství



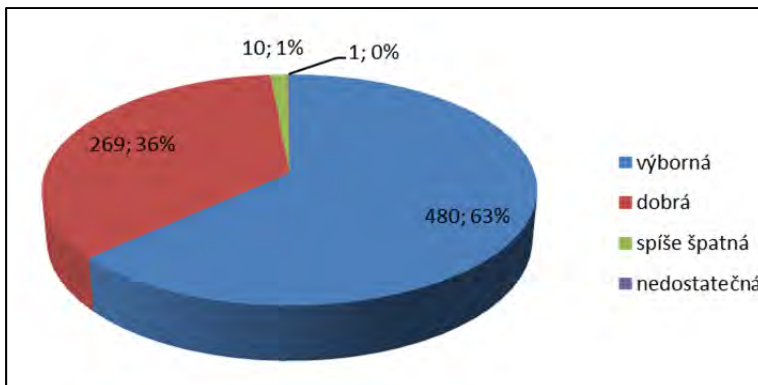
Negativně je hodnocena také nabídka pracovních příležitostí. Jako nedostatečnou ji vnímá 19 % respondentů, podle názoru 38 % dotazovaných je spíše špatná, zatímco dobrá je pouze pro 22 % a výborná pro 21 % respondentů. Naopak zdravotní péče je vnímána jako pozitivní. Dominuje kategorie „výborná“, která se objevila v 63 % responzí. Druhým nejčastěji zmíněným názorem

bylo, že zdravotní péče je ve sledovaném území dobrá a jen zhruba jedním procentem dotazovaných je úroveň zdravotnictví vnímána jako spíše špatná.

Graf: Nabídka pracovních příležitostí

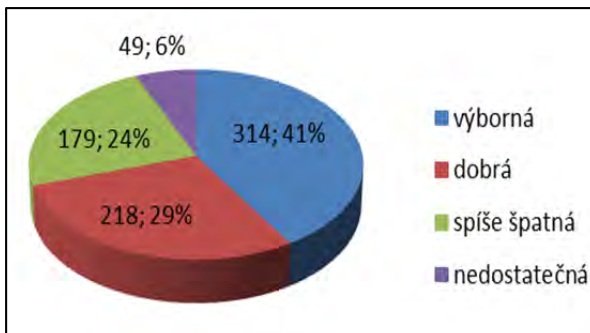


Graf: Úroveň zdravotní péče

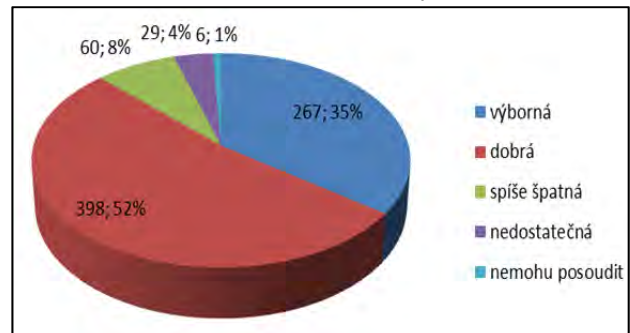


Velmi podobně jako u zdravotnictví je vnímána i situace v oblasti školství. Opět je nejčastěji vnímána jako výborná (41 %), jako dobrou ji uvedlo 29 %, jako spíše špatnou 24 % dotazovaných a 6 % respondentů má pocit, že školství v regionu dosahuje nedostatečné úrovně. V souvislosti s občanskou vybaveností byla dále položena otázka, která zjišťuje vnímání úrovně sociálních služeb mezi občany. Tato oblast byla respondenty ohodnocena nejčastěji jako dobrá (52 %) a 35 % dotázaných občanů dokonce uvádí výbornou úroveň těchto služeb. Spíše špatná je pro 8 % respondentů, nedostatečná pro 4 %.

Graf: Situace v oblasti školství

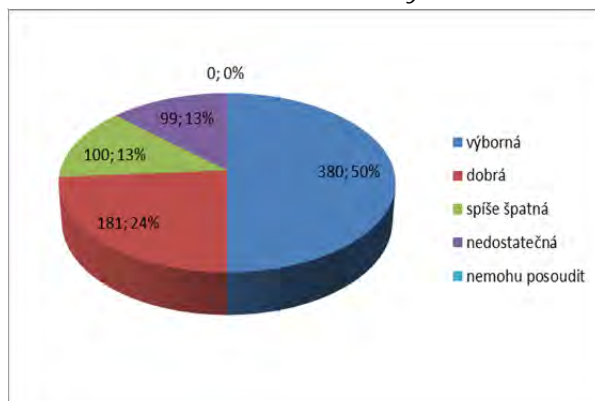


Graf: Situace v oblasti sociální péče

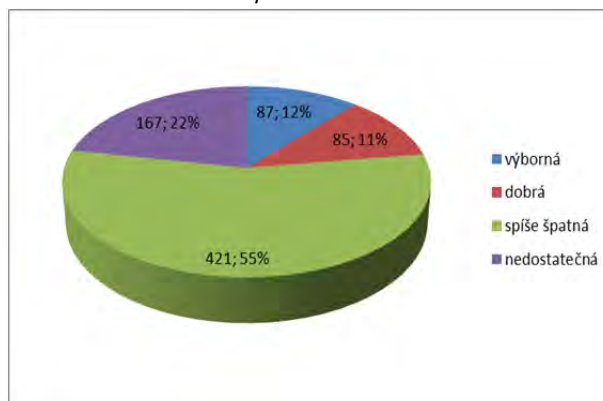


Komerční nabídku služeb shledává přesně polovina respondentů jako výbornou a více než čtvrtina ji považuje za dobrou. Mezi negativními odpovědi jsou vyrovnané odpovědi spíše špatná a nedostatečná, obě zastoupené 13 % respondentů. Zatím vůbec nejhorší bilanci má výsledek dotazníkového šetření z pohledu dopravní infrastruktury, kde celkem 77 % respondentů vidí stav dopravní sítě jako nedostatečný nebo spíše špatný. Výborná je situace dopravní infrastruktury pouze z pohledu 12 % občanů a dobrá podle 11 % responzí.

Graf: Hodnocení komerční nabídky služeb

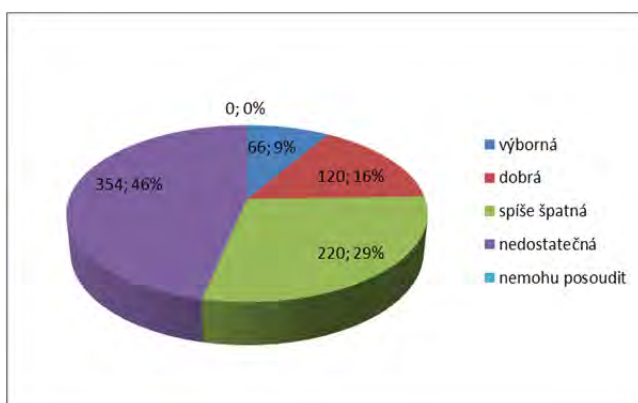


Graf: Dopravní infrastruktura



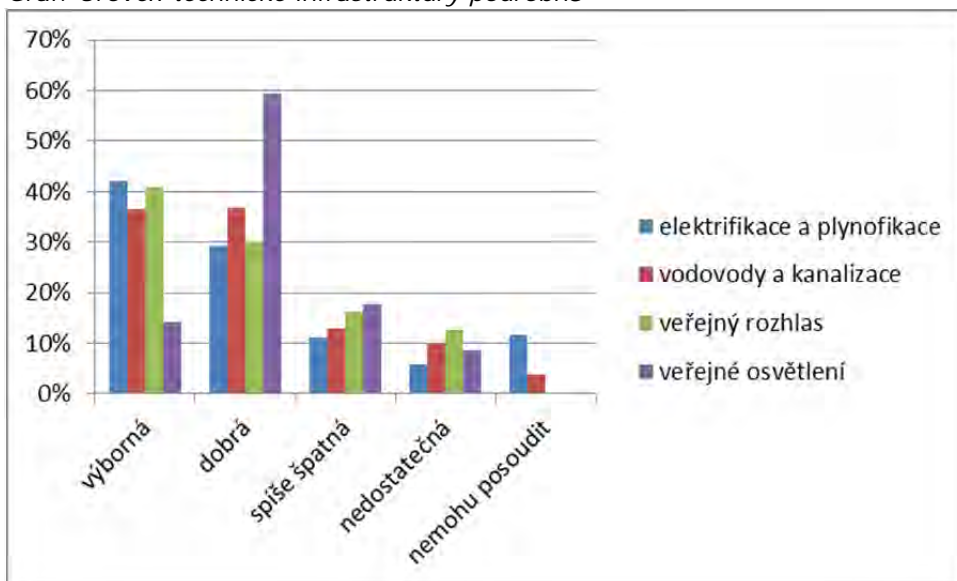
Hodnocení situace v rámci technické infrastruktury taktéž hovoří o spíše nepříznivém stavu. Celkem 46 % dotazovaných chápe stav jako nedostatečný, 29 % jej považuje za spíše špatný. Třetí nejčastěji zmiňovanou odpovědí byl dobrý stav technické infrastruktury a pouze 9 % občanů pokládá stav tohoto jevu za výborný.

Graf: Úroveň technické infrastruktury obecně



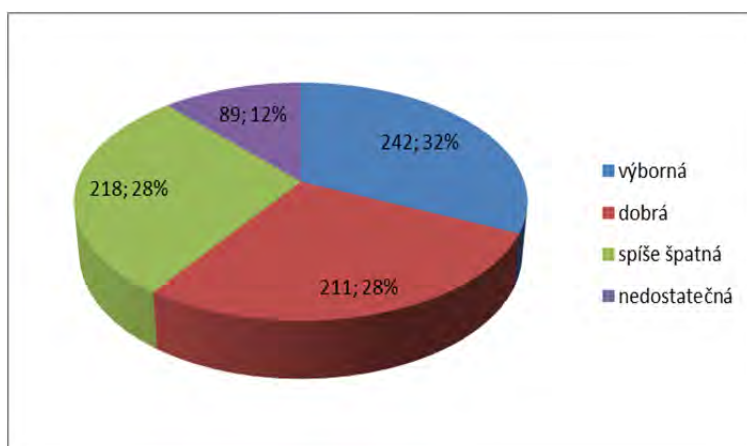
Konkrétní hodnoty v rámci elektrifikace a plynofikace vykazují poměrně příznivé výsledky, stav této části technické infrastruktury je 42 % respondentů považován za výborný, 29 % za dobrý a 11 % za spíše špatný. V 6 % případů zazněl názor, že napojení obcí na elektřinu a plyn není dostatečné. Pozitivněji je vnímána situace u vodovodů a kanalizací, kterou jako nedostatečnou označilo 10 % respondentů (abs. 75 odpovědí) a jako spíše nedostatečnou 13 % (abs. 98 odpovědí), zatímco 37 % označilo stav jako dobrý (abs. 280) a 36 % dokonce jako výborný (abs. 278). Co se týče veřejného rozhlasu, převládá názor výborného stavu (41 %, abs. 310 odpovědí), následuje skupina responzí s označenou položkou „dobrá“ (30 %, 210 odpovědí) a asi v 16 % (abs. 124) odpovědi převládá pocit, že stav veřejného rozhlasu je spíše špatný. Úroveň veřejného rozhlasu je nedostatečná podle 13 % (abs. 96) respondentů. V souvislosti s problematikou technické infrastruktury byl dále řešen stav veřejného osvětlení. Zde jednoznačně dominovala středová odpověď nabízené škály, tedy že stav veřejného osvětlení je dobrý (59 %, abs. 286 odpovědí), 18 % (abs. 85) respondentů si myslí, že situace je spíše špatná, v 9 % (abs. 42 odpovědí) je dokonce považována za nedostatečnou. Pro 14 % (abs. 69) dotazovaných je tato složka technické infrastruktury na výborné úrovni.

Graf: Úroveň technické infrastruktury podrobně



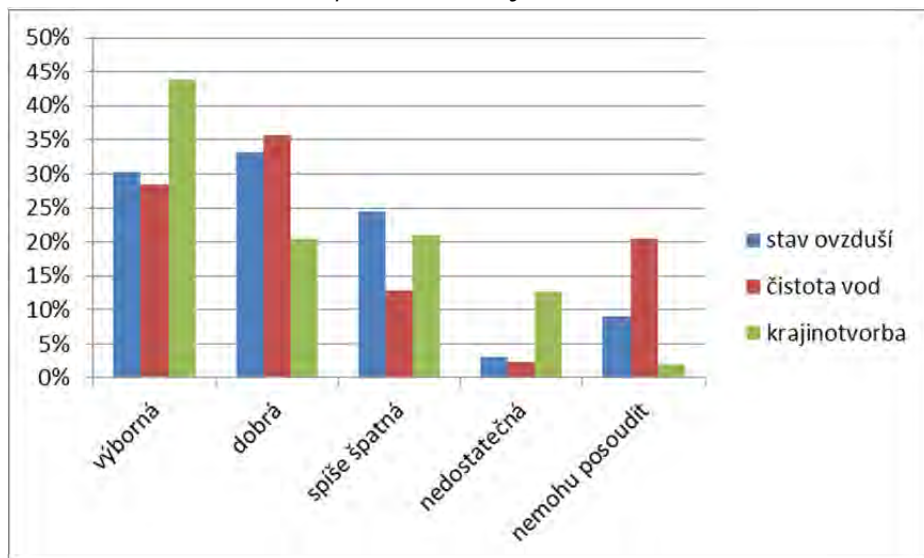
Stav životního prostředí je podle 45 % respondentů na výborné úrovni, něco málo přes třetinu dotázaných si myslí, že je dobrý, 11 % uvádí spíše špatný stav životního prostředí a 10 % jej chápe jako nedostatečný.

Graf: Stav životního prostředí obecně



V návaznosti na obecný náhled na životní prostředí byla dále do dotazníku zahrnuta kvalita ovzduší, čistota vod a krajinytvorba. První zmíněná kategorie byla pro 33 % respondentů na dobré úrovni, přesně třetina dotazovaných považuje stav ovzduší za výborný. Významněji uváděna byla také spíše špatná situace této složky životního prostředí. Nejzávažnější – nedostatečné hodnocení zvolily jen 3 % respondentů a 9 % uvedlo, že danou problematiku nemůže posoudit. Druhou posuzovanou součástí životního prostředí byla čistota vody. V tomto případě byla nejčastěji zmiňovanou odpovědí dobrá čistota vody, druhá nejčastěji zmíněná pak výborná čistota a jako třetí nejčastěji vybranou možnost volili respondenti kategorii spíše špatné čistoty vody. Relativně vysoké hodnoty dosahuje odpověď respondentů, kteří dle dotazníkového šetření nemohou posoudit dotazovanou situaci, v relativním vyjádření jich bylo celkem 21 %. S životním prostředím souvisí též otázka zaměřená na krajinytvorbu, u které z nabízených možností převažuje odpověď „výborná“, okolo 20 % pak v dotaznících figurují odpovědi spíše špatné a dobré krajinytvorby v území a 13 % respondentů chápe krajinytvorbu v obcích jako nedostatečnou.

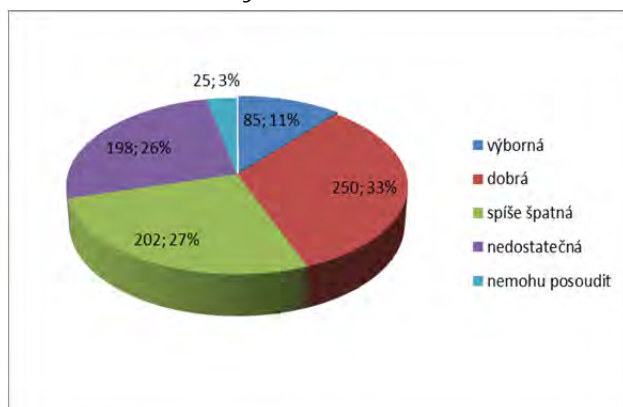
Graf: Stav složek životního prostředí a krajiny



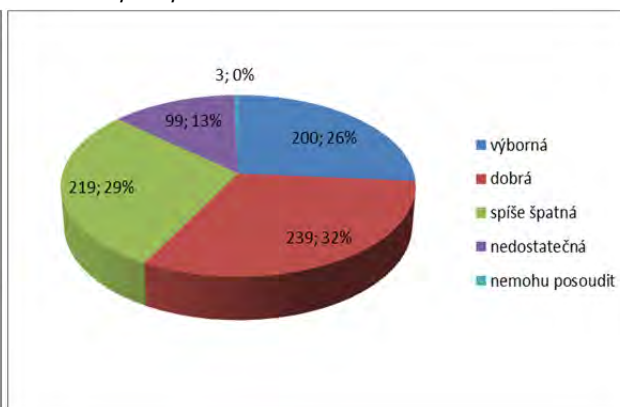
U hodnocení veřejných ploch můžeme narazit na poměrně rovnoměrné rozložení preferovaných odpovědí, výjimku tvoří odpověď respondentů, vyjadřujících nedostatečné veřejné plochy. Ostatní odpovědi se pohybují kolem 30 %, mírně převažuje názor, že stav veřejných ploch je v území na výborné úrovni (32 %), dobře či spíše špatně jsou veřejné plochy vnímány u 28 % respondentů. Graf?: Hodnocení veřejných ploch

V další části této sekce byly účastníkům šetření položeny otázky, týkající se soudržnosti obyvatel a vzájemné spolupráce. První uvedená charakteristika je dle více než třetiny respondentů dobrá, ve 27 % odpovědí se objevilo, že soudržnost obyvatel je spíše špatná a 26 % dotazovaných uvedlo nedostatečnou soudržnost. Výborná soudržnost byla vyjádřena celkem v 11 %. Jednotlivým obcím se podle 32 % odpovědí daří mezi sebou dobře spolupracovat, dle 29 % odpovědí je tato spolupráce na spíše špatné úrovni, 13 % uvedlo, že spolupráce mezi obcemi není dostatečná. Více než čtvrtina respondentů je však dle provedeného výzkumu přesvědčena o výborné spolupráce mezi sledovanými územními celky.

Graf: Soudržnost obyvatel

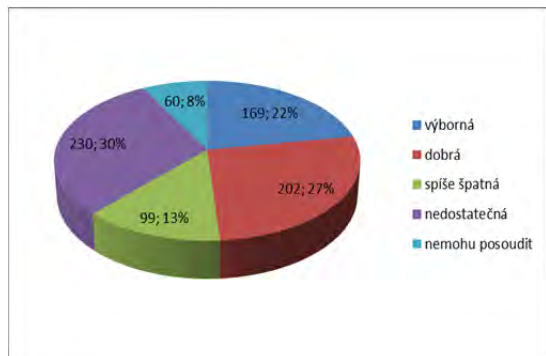


Graf: Spolupráce mezi obcemi

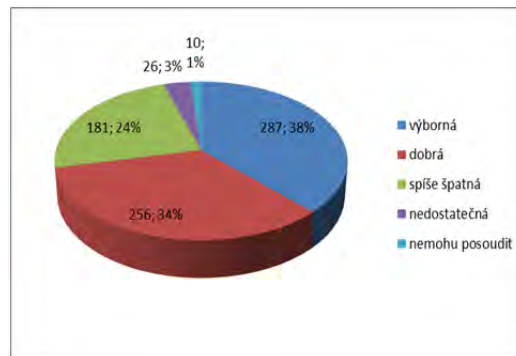


Co se týče spolupráce mezi obcemi a podnikateli, třetina respondentů uvádí nedostatečnou úroveň kooperace mezi zmíněnými subjekty, téměř třetina ji považuje za dobrou, 22 % za výbornou. Ve 13 % se objevila odpověď spíše špatné spolupráce a 8 % dotazovaných nebylo schopno tento vztah posoudit. Sledována byla také spolupráce obcí a neziskových organizací. V této části se mezi odpověďmi nejčastěji objevila možnost „výborná“, s konkrétní relativní hodnotou 38 %. Podle 34 % dotázaných je tato spolupráce dobrá, 24 % respondentů si myslí, že je spíše špatná. Nedostatečná spolupráce je v této situaci vnímána jen 3 % zúčastněných občanů, na rozdíl od předešlých forem kooperace, kde byla vnímána více negativně.

Graf: Spolupráce mezi obcemi a podnikateli

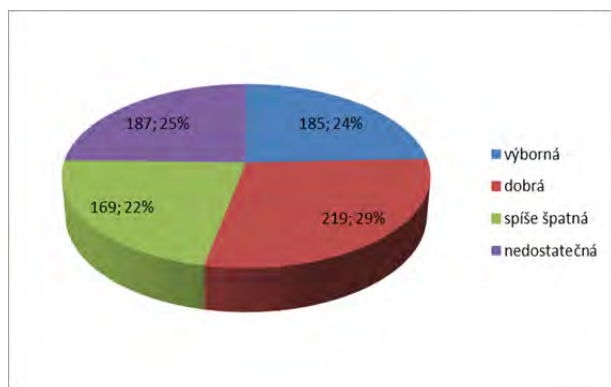


Graf: Spolupráce mezi obcemi a NNO

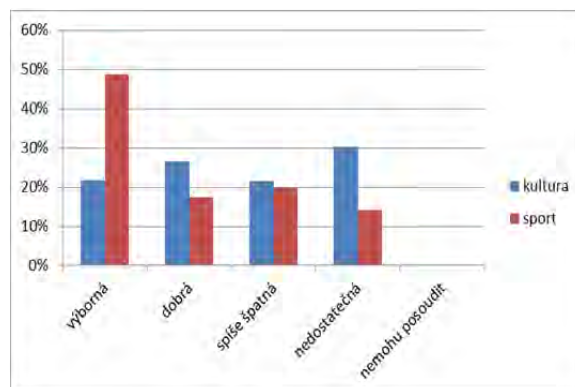


V případě hodnocení kulturního a sportovního vyžití v obci je nabízená škála odpovědí zastoupena poměrně rovnoměrným způsobem. Mírně převažuje názor dobré nabídky sportovního a kulturního vyžití v obcích (29 %), 24 % respondentů jej dokonce označilo jako výborné. Na druhé straně je skupina osob, které považují nabídku těchto služeb a příležitosti v oblasti kultury a sportu za nedostatečné (25 %) a spíše špatné (22 %). Podíváme-li se na jednotlivé oblasti vyžití konkrétněji, kultura (folklor, společenské akce, plesy, besedy...) je vnímána jako nedostatečná z pohledu třetiny respondentů, 26 % dotázaných občanů vnímá úroveň kultury dobře, 22 % výborně a 21 % spíše špatně. Míra výskytu jednotlivých odpovědí tak do značné míry kopíruje obecný graf sportovních a kulturních příležitostí. Sportovní oblast (zázemi pro sport) již nabízí rozličnost názorů, téměř polovina respondentů je s nabídkou sportovních možností spokojena a označila ji jako výbornou, 17 % jako dobrou, 20 % ji vnímá jako spíše špatnou a ve 14 % odpovědí se objevila možnost nedostatečné nabídky aktivit a vyžití v oblasti sportu.

Graf: Kulturní a sportovní vyžití v obcích

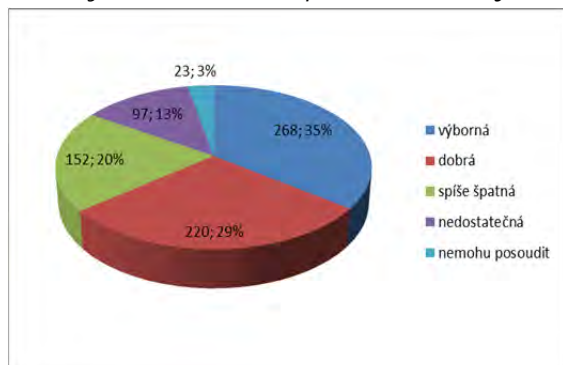


Graf: Úroveň kultury a sportu v obcích

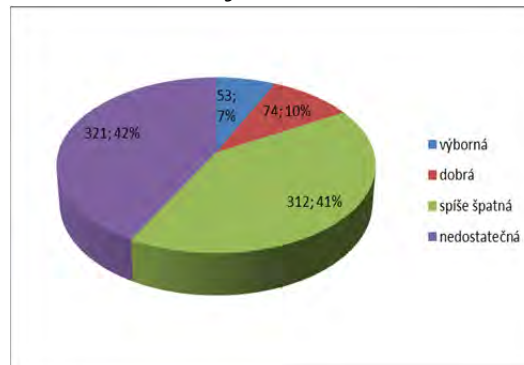


Z pohledu využívání místních produktů a zdrojů je dle dotazníkového šetření situace převážně pozitivní. Ve 35 % odpovědí se objevila možnost výborného využívání místních produktů a zdrojů, v 29 % rezpozí potom občané uvedli dobře využívané místní produkty. Spíše špatně vidí situaci 20 % dotázaných obyvatel, nedostatečně jsou místní produkty a zdroje využívány z pohledu 13 % respondentů. Možnosti ubytování jsou dle výsledků šetření vůbec nejhůře vnímanou oblastí regionálního rozvoje. 42 % respondentů vidí nabídku ubytovacích služeb jako nedostatečnou, 41 % jako spíše špatnou. Pozitivně na možnosti ubytování nahlíží 17 % respondentů, kteří v dotaznících označili možnosti dobré či výborné úrovně poskytování těchto služeb.

Graf: Využívání místních produktů a zdrojů

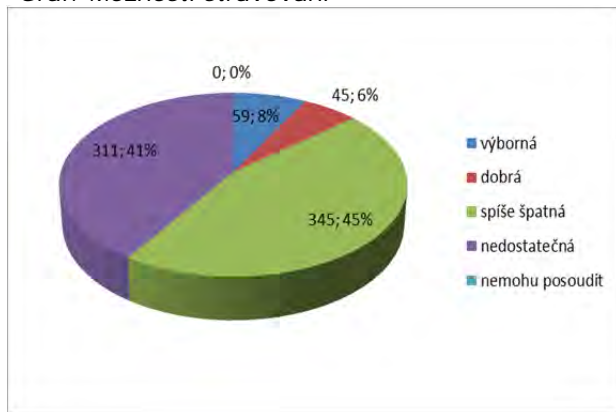


Graf: Možnosti ubytování

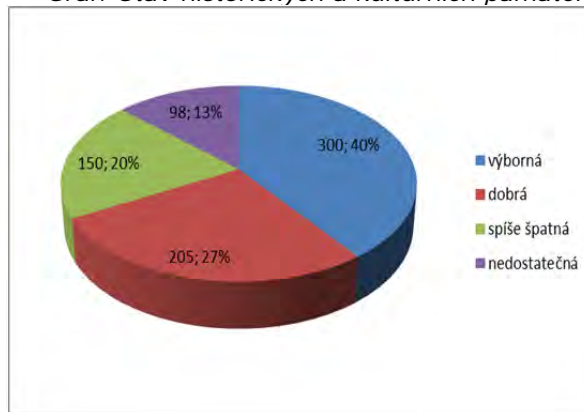


V rámci provedeného šetření byla dále pozorována také nabídka služeb stravovacích. Také tato forma rozvoje regionu je z pohledu občanů spíše na špatné úrovni (45 %), 41 % respondentů ji dokonce označilo za nedostatečnou. Stejně jako u předchozích ubytovacích služeb jsou služby stravovací pozitivně hodnoceny pouze menší skupinou dotazovaných, konkrétně 59 účastníky výzkumu. Stav historických a kulturních památek je dle 40 % respondentů na výborné úrovni, ve 27 % zaznamenaných odpovědích byl uveden dobrý stav těchto objektů, ve 20 % spíše špatný stav a 13 % responzí naznačuje, že stav historických a kulturních památek je ve sledovaném území nedostatečný.

Graf: Možnosti stravování

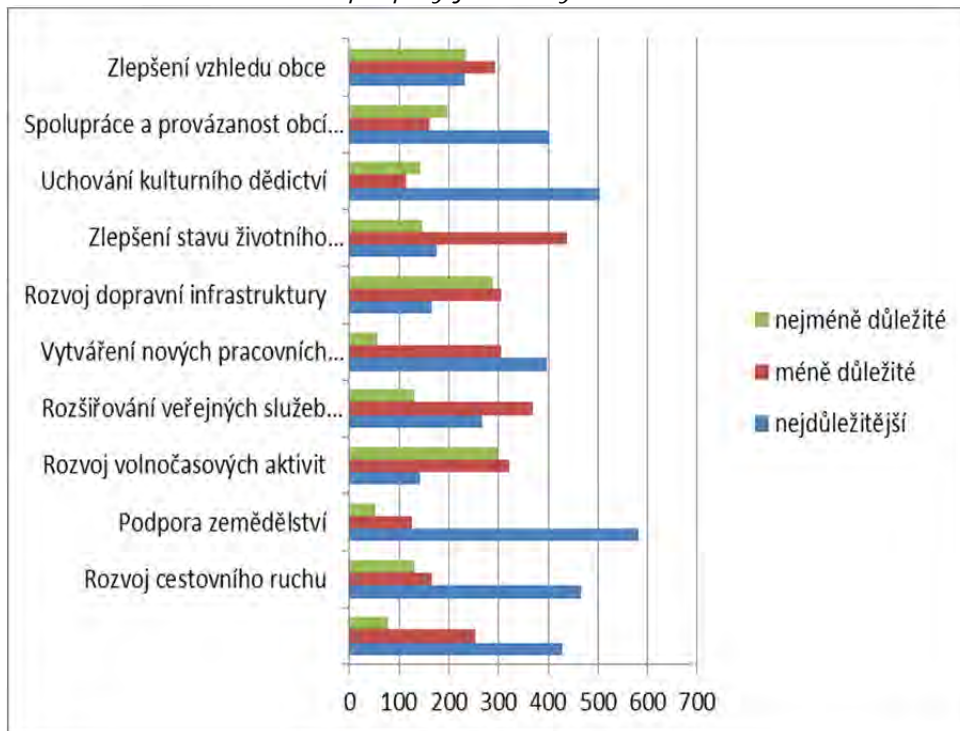


Graf: Stav historických a kulturních památek



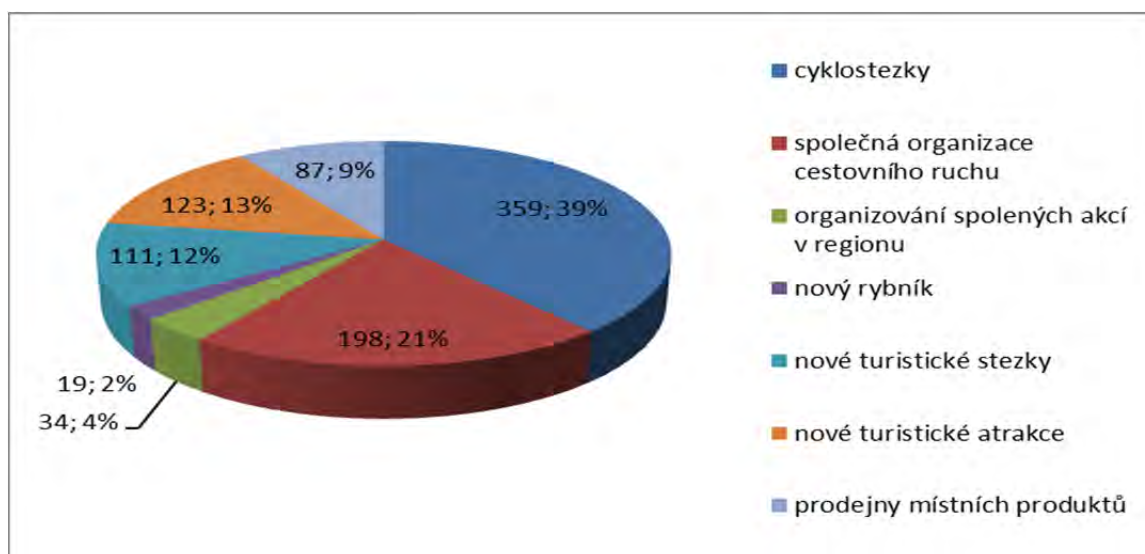
Součástí dotazníku byl také blok otázek zaměřený na důležitost podpory jednotlivých oblastí života. V této souvislosti byla diskutována témata podpory rozvoje malého podnikání, dále rozvoj cestovního ruchu, podpora zemědělství, rozvoj volnočasových aktivit, rozšiřování veřejných služeb pro občany, vytváření nových pracovních míst, rozvoj dopravní infrastruktury, zlepšení stavu životního prostředí, uchování kulturního dědictví, spolupráce a provázanost obcí s podnikateli a neziskovými organizacemi a zlepšení vzhledu obce. Podpora rozvoje malého podnikání je nejdůležitější pro 56 % (abs. 429) respondentů. Pro 61 % (abs. 466) dotázaných je nejdůležitější oblastí rozvoje cestovní ruch, v 77 % (abs. 582) odpovědích se jako nejdůležitější oblastí projevila podpora zemědělství, které dominuje i celkově a stává se tak oblastí, která by dle respondentů měla být podporována co možná nejvíce. Významná je pro občany také podpora uchování kulturního dědictví, již uvedlo 66 % (abs. 505) respondentů. Nejméně důležitými oblastmi podpory jsou z nabízených možností rozvoj volnočasových aktivit, již uvedlo 39 % (abs. 297) zúčastněných, velmi překvapivě i rozvoj dopravní infrastruktury, která je obecně považována za nekvalitní (38 %, abs. 298 odpovědí) a zlepšení vzhledu obce (31 %, abs. 234 odpovědí). Podrobně jsou preference občanů znázorněny v následujícím grafu.

Graf: Hodnocení důležitosti podpory jednotlivých oblastí života



Na odpověď jaká investice z veřejných prostředků (státních, obecních, dotačních) by podle respondentů významně obohatila a zkvalitnila život v obcích, bylo dotázaným umožněno vybrat z více možných variant. Nejpočetněji zastoupenou odpovědí byly cyklostezky, které by podle 39 % oslovených občanů co do kvality zajisté zlepšily život v obcích, druhou nejvíce zastoupenou odpovědí pak byla společná organizace cestovního ruchu (21 %) a pro přibližně stejné procento občanů by v obcích měla význam investice do nové turistické stezky (12 %) nebo nové turistické atrakce (13 %). Závěr dotazníkového šetření byl věnován otázce spolupráce účastníků průzkumu při tvorbě strategie MASMK pro období 2014-2020, kde 76 % (abs. 576) respondentů odpovědělo kladně, 24 % (abs. 184) nemá zájem podílet se na přípravě tohoto dokumentu.

Graf: Jaká investice z veřejných prostředků (státních, obecních, dotačních) by podle Vás významně obohatila a zkvalitnila život ve Vaší obci?



### 3. Komunitní plánování (kulaté stoly s veřejností)

V rámci přípravě strategie proběhlo sedm kulatých stolů (26. 11. 2013 v Jedovnicích, 4. 12. 2013 v Rájci-Jestřebí, 11. 12. 2013 v Černé Hoře, 19. 5. 2014 ve Křtinách, 26. 5. 2014 v Protivanově, 18. 6. 2014 v Otinovsi, 24. 6. 2014 v Řícmanicích).

Zápisy a prezenční listiny jsou dostupné na tomto odkazu:

<http://www.mas-moravsky-kras.cz/strategie-2020/komunitni-priprava-strategie/kulate-stoly/>

Kulaté stoly moderoval lektor z Nadace Partnerství o.p.s.. V rámci kulatých stolů účastníci metodou brainstormingu hodnotili region v následovných okruzích:

- Co nám v poslední době udělalo radost
- Moje srdcová záležitost
- Co se v regionu daří
- Co se v regionu nedaří
- Moje představa o regionu 2020
- Co je potřeba řešit

Poslední okruh účastníci následně ohodnotili a přidělili jim 1 bod. Níže uvádíme seznam problémů k řešení. Tučně jsou vyznačeny potřeby a rozvojové náměty, které získali nad 10 bodů (tj. vybralo je více než 10 účastníků).

- **Ekologické kroužky**
- Folklorní soubory
- Výstavba sportovišť
- **Rekonstrukce komunikací**
- **Rekonstrukce, budování nových a propojení současných cyklostezek**
- Senior kluby
- Bydlení seniorů
- **Spolková činnost**
- Zateplení veřejných budov
- **Naučné stezky interaktivní**
- Úprava okolí sakrálních památek
- **Arboreta a školní zahrady**
- Dopravní infrastruktura (turistická – chodníky, silnice, cyklostezky)
- Inovace činnosti a účelů TIC
- Hippostezky, pěší trasy, lyžařské trasy
- Rekonstrukce kulturních a technických památek
- Výstavba dětských hřišť
- Mezigenerační aktivity
- Spolupráce NNO, FO, PO
- Stará řemesla
- Propagace regionu v sousedním zahraničí
- **Lepší propojení informačních systémů pro turisty**
- Doprovodná turistická infrastruktura (altány, opravy kol, lavičky...)
- Regionální kulturní a společenské akce
- Propojení regionálních kulturních a společenských akcí: Brno
- Zpracování komunálního bioodpadu
- Spolupráce obcí v propagaci a informovanosti turistů
- Bus pro turisty + cykloturisty
- Odlehčovací parkoviště v obcích
- **Upravovaná a udržovaná krajina**
- **Zemědělské podnikání a péče o krajinu**
- Dobudování systému ČOV
- Koncepce školství mikroregionu
- Školní bus
- **Udržení služeb a rozvoj služeb na venkově**
- Koordinace územního plánování
- Mateřská centra
- Modernizace turistických ubytoven
- Nová multifunkční hřiště
- **Větší propagace archeologických památek vč. keltských oppid**
- **Nová interaktivní a inovativní muzea, archeoparky a ekomuzea**
- **Podpora odbytu místních produktů: krátké řetězce**

- Revitalizace rybníků
- Rybníky s možností koupání
- Rekonstrukce zázemí pro kulturní život na venkově
- Rekonstrukce hřbitovů
- Rekonstrukce škol vč. mateřských škol
- Revitalizace zeleně v obcích i mimo obec
- Místní rozhlas
- **Místní pověsti**
- Lékař pro seniory
- Hřiště pro seniory
- Hřiště skate park
- **Značení lesních cest + mapa**
- Přírodní tělocvičny
- **Označení památných míst – oživlá historie**
- Regionální publikace
- Podpora podnikání
- **Nové moštárny, sušičky**
- Jednotný způsob propagace regionu
- Vybudování destinačního managementu
- Podpora zaměstnávání obyvatel v ochraně přírody, v lesích
- **Obnova původních turistických stezek, vytvoření nových pěších tras mimo asfaltové komunikace**

#### 4. Veřejná projednávání SCLLD

V rámci přípravy strategie bylo zorganizováno 8 veřejných projednávání. Cílem bylo zapojit místní komunitu do plánování dalšího rozvoje MASMK (SCLLD) a zjistit názory a reflexi aktérů na definování silných stránek, slabých stránek, příležitostí a hrozeb, jejich přeměnu na hlavní potřeby a možnosti rozvoje. Dále také na formulaci cílů, výsledků a priorit, které jim byly přiřazeny, výběr typů činností, které budou vést k těmto výsledkům a stanovení rozpočtu SCLLD.

Zápisy, prezenční listiny a fotografie ze všech veřejných projednávání jsou dostupné na tomto odkazu:

<http://www.mas-moravsky-kras.cz/strategie-2020/komunitni-priprava-strategie/verejna-projednavani-/>

#### 5. Pracovní skupiny MASMK

V souvislosti s tvorbou strategie byly vytvořeny následující pracovní skupiny:

Zemědělství a podnikání, Cestovní ruch, Vzdělávání, Sociální problematika, Občanská vybavenost, Životní prostředí, Spolková činnost a přírodní a kulturní dědictví. Pracovní skupiny se podílely na určování silných stránek, slabých stránek, příležitostí a hrozeb jejich přeměna na hlavní potřeby a možnosti rozvoje, výběr cílů, požadovaných výsledků a priorit, které jim byly přiřazeny, výběru typů činností, které mohou vést k těmto výsledkům a na přidělování rozpočtu v jednotlivých tematických oblastech.

Zápisy, prezenční listiny a fotografie ze všech jednání pracovních skupin jsou dostupné na tomto odkazu:

<http://www.mas-moravsky-kras.cz/strategie-2020/komunitni-priprava-strategie/pracovni-skupiny/>

#### 6. Blog ke tvorbě strategie

Na webových stránkách MASMK (<http://strategie.mas-moravsky-kras.cz/>) byl zřízen blog (webový zápisník). Blog je fenomén, který ovládl internet. Nabízí velmi jednoduché publikování názorů a myšlenek, stejně jednoduše jako je psaní emailu. MASMK využila tuto formu jako jeden z kanálů pro informování o SCLLD a pro zapojení místní komunity do její tvorby.

Zpracovala Kancelář MASMK dne 5.12.2015

Ing. Jozef Jančo  
ředitel