

Střednědobé hodnocení Strategického plánu Leader

Strategický plán Leader
MAS Moravský kras



„Nové výzvy a nové příležitosti pro Moravský kras“

Obsah

1. Úvod.....	4
1.1 Název MAS, právní forma:.....	4
1.2 Datum podpisu Dohody se SZIF:.....	5
1.3 Základní údaje:.....	5
2. Popis SPL, Fichí a rozpočtu.....	5
2.1 Složení SPL.....	5
2.1.1 Popis cílů.....	8
2.1.2 Popis priorit	9
2.1.3 Popis Fichí	9
2.1.4 Počet aktualizací SPL.....	12
2.2 Předpokládaný rozpočet, skutečně čerpaný rozpočet.....	12
2.3 okace.....	12
2.4 Výzvy.....	12
3. Metodický přístup	14
3.1 Zdroje údajů	14
3.2 Monitorovací indikátory.....	15
3.3 Hodnotící otázky.....	15
3.3.1 Povinné hodnotící otázky:.....	15
3.3.2 Volitelné hodnotící otázky.....	16
3.3.3 Doplnující otázky pro hodnocení průběhu sledovaného období.....	16
3.4 Způsob, jak budou zodpovídány hodnotící otázky	17
4. Odpovědi na hodnotící otázky	17
4.1 Otázka č. 1 Do jaké míry napomohla podpora k dalším pracovním příležitostem ve vašem regionu?	17
4.1.1 Analýza dat a dalších ukazatelů	17
4.1.2 Odpověď na hodnotící otázku 1.....	19
4.2 Otázka č. 2 Do jaké míry napomohla podpora k zavádění více-odvětvových přístupů ve vašem regionu?	19
4.2.1 Analýza dat a dalších ukazatelů	19
4.2.2 Odpověď na hodnotící otázku 2.....	20
4.3 Otázka č. 3: Do jaké míry napomohla podpora k zavádění inovačních přístupů ve vašem regionu?	20
4.3.1 Analýza dat a dalších ukazatelů	20
4.3.2 Odpověď na hodnotící otázku 3.....	20
4.4 Otázka č. 4: Napomohla podpora k většímu zapojení mladých lidí do dění v regionu?20	

4.4.1	Analýza dat a dalších ukazatelů	20
4.4.2	Odpověď na hodnotící otázku 4.....	21
4.5	Otázka č. 5: Napomohla podpora k většímu zapojení žen do dění v regionu?	21
4.5.1	Analýza dat a dalších ukazatelů	21
4.5.2	Odpověď na hodnotící otázku 5.....	21
4.6	Volitelné hodnotící otázky:.....	22
4.6.1	Bylo realizováno hledisko zkrácené doby realizace?	22
4.6.2	Měly projekty příznivý vliv na životní prostředí?	22
4.6.3	Zapojení veřejnosti při přípravě projektu.....	23
4.6.4	Příznivý vliv na rozvoj cestovního ruchu	23
4.6.5	Rozvoj tradiční místní produkce.....	23
4.7	Doplňují otázky pro hodnocení průběhu sledovaného období.....	23
5.	Závěry a doporučení.....	27
5.1	Soulad použitých monitorovacích indikátorů se sledovanými prioritami a cíli	27
5.2	Existuje rovnováha mezi Fichemi dle SPL	27
5.3	Míra dosažení cílů	29
5.4	Doporučení na základě výsledku hodnocení, případné návrhy na úpravu SPL.....	30
6.	Příloha č. 1: Jiné přístupy střednědobého hodnocení	31
6.1	Hodnocení z pohledu intervenční logiky strategie.....	31
6.1.1	Postup hodnocení dle intervenční logiky.....	31
6.1.2	Hodnocení	31
6.1.3	Závěr.....	39
6.2	Posouzení preferenčních kritérií a monitorovacích indikátorů	41
6.2.1	Preferenční kritéria	41
6.3	Monitorovací indikátory (MI)	43
7.	Příloha č. 2: Formulář dotazník.....	44
8.	Příloha č.3: Přehled Fichí k 30.6.2011	47
9.	Seznam tabulek.....	53
10.	Seznam obrázků	53

1. Úvod

Cílem procesu evaluace je zhodnotit uplynulé období rozvojových aktivit MAS v regionu Moravského krasu (MK). MK je zkráceně území, na kterém působí Místní akční skupina (MAS). V této zprávě jsou hodnoceny finanční dopady činnosti MAS MK (projekty) tzv. kvantitativní pohled a dopady vnímání aktivit směřujících k rozvoji regionu Moravského krasu tzv. kvalitativní pohled. Společný zájem a partnerství, které směřuje k určitému cíli lze považovat za neefektivnější nástroj k budování, rozvíjení regionu MK.

Smyslem této evaluace je nejen porovnání plánů se skutečnými postupy a realizovanými projekty, ale také otázky na členy MS MK na skutečné chápání pozice MAS v regionu MK. Evaluace poskytuje nezbytnou reflexi pro přeformulování nebo celkovou změnu politiky. Správná evaluace však vždy vychází z výsledků monitoringu, který je pro zde zastoupen především statistickým přehledem alokovaných prostředků a vyčerpaných financí.

Typické indikátory evaluace jsou indikátory výsledků, které měří přesné a okamžité efekty na úrovni specifických cílů, rozvojových priorit. Poskytují informace o kvalitativních změnách ve fyzických nebo peněžních jednotkách. Indikátory dopadu, které mají přímý vztah k celkovým efektům strategie. Jejich úkolem je měřit dosažení strategického cíle.

Zatímco monitoring sleduje to, co se děje prostřednictvím sběru a analýzy informací, evaluace poskytuje základu pro vytvoření úsudku a stanovisek hodnotitelů. Vždy platí, že k dobrému hodnocení je zapotřebí mít dobrý monitoring, aby byla naplněna základní funkce evaluace tj.:

- Základna ke zlepšování kvality programování
- Prostředek pro ověřování dosažených výsledků ve srovnání se zamýšlenými výsledky.

Evaluace programu odpoví, na základní otázky účinnosti SPL ve vztahu k udržitelnému rozvoji Moravského krasu prokáže, zda a jak se podařilo dosáhnout vytýčených cílů SPL, jaké okolnosti ovlivnily případné změny a jak na ně MAS MK reagovala.

Provedená evaluace slouží spíše praktickým účelům a týká se konkrétního procesu naplnění SPL jako průběžné hodnocení. Cílem je provést nezávislé hodnocení cílů SPL a procesu naplnění cílů, což bylo naplněno tím, že zpracovatel není členem MAS MK.

Naplnění části SPL realizací projektů MAS příslušných místních žadatelů o dotace je možné de facto uskutečnit jak s využitím přístupu Leader, tak bez nich. V prvním případě dochází k pozitivním a dlouhotrvajícím dopadům na region s navazujícími pozitivními aktivitami. V případě druhém se mohou pozitivní efekty objevit jen krátkodobě a projekty mají spíše spotřební charakter, bez rozvíjení spolupráce, partnerství, multidisciplinarity a inovací. Proto se v evaluace zabývá hodnotícími otázkami na přístup leader.

1.1 Název MAS, právní forma:

Místní akční skupina Moravský kras, o. s.

Místní akční skupina je občanské sdružení založené podle zákona č. 83/1990 Sb. Ustavující valná hromada se konala 2. května 2006 ve Sloupě.

Sídlo MAS MK je v obci Sloup.

Adresa: MAS Moravský kras o.s.

Sloup 221, 679 13 Sloup

IČ: 27028992

1.2 Datum podpisu Dohody se SZIF:

Ministr zemědělství dne 8. dubna 2009 potvrdil závěry hodnotitelské komise a schválil 32 místních akčních skupin, mezi nimi také MAS Moravský kras, o. s.

Schválená k financování Státním zemědělským intervenčním fondem (SZIF) byla dne 17. 6. 2009 pod reg. č. 08/005/41100/564/000105.

1.3 Základní údaje:

	Původní stav*	Stav k 30. 6. 2011
Počet obcí	54	55
Počet obyvatel	40 714	42 673
Rozloha MAS (km ²)**	513,34	521,59
Počet členů celkem	41	39
veřejný sektor	5	7
neveřejný sektor	37	32

* dle SPL předloženého k registraci Žádosti o realizaci SPL

** zaokrouhлено na 2 desetinná místa

Zdroj dat: SPL a statistika MAS MK

2. Popis SPL, Fichí a rozpočtu

2.1 Složení SPL

SPL je složen z následujících částí:

Analýza území

Hodnocení území vychází ze všech dosavadních strategií zpracovaných v regionu, z poznatků získaných při poradenství a při realizaci projektů MASMK a z poznatků získaných v rámci budování a rozvíjení partnerství. Území MAS MK se nachází v jižní části Drahanské vrchoviny. Ohraničené je městy Brno, Blansko, Boskovice, Vyškov. Blízkost měst a hlavně blízkost jihomoravské metropole Brna (s okolím zde žije kolem 600 tis. obyvatel, což je více než polovina obyvatel kraje) ovlivňovala a ovlivňuje celou oblast.

Moravský kras a okolím je regionem s vysokými přírodními hodnotami (CHKO Moravský kras, evropsky významné lokality soustavy NATURA 2000, ramsarský mokřad Podzemní Punkva). Ve vztahu k nim se zde aplikují šetrné technologie a postupy v zemědělství a lesnictví.

Kulturní potenciál tvoří např. nejvýznamnější poutní místa mariánského kultu na Moravě s barokními chrámy stavitelů Jana Blažeje Santiniho a Canevalleho ve Křtinách a ve Sloupu.

Venkovské oblasti mohou nabídnout mnohem více než jenom primární zemědělskou produkci a produkty lesního hospodářství. Mohou též poskytnout prostor a zázemí pro ekonomiku s vysokou přidanou hodnotou, atraktivní životní prostředí, vyšší přidanou hodnotu k zemědělské a lesnické produkci, příležitost pro rekreaci a turismus, zachovalou přírodní krajinu a přírodní rozmanitost. Udržitelný rozvoj cestovního ruchu spolu s pokračující a prohlubující se spoluprací mezi všemi sektory společnosti v regionu jsou hlavními cestami, kterými má být dosaženo zlepšení využití přírodních a kulturních zdrojů Moravského krasu.

Ekonomický potenciál regionu MK je bezpochyby založen na turistickém ruchu, vzhledem k bohatosti přírodních krás a možnosti produkovat regionální i ekologické výrobky.

Na celkovém počtu ekonomických subjektů se téměř z poloviny podílí nevýrobní (terciérní) sektor, následuje zemědělství, průmysl, stavebnictví a lesnictví. V rámci nevýrobní sféry se téměř dvě třetiny registrovaných jednotek nachází v odvětví obchod, opravy motorových vozidel a spotřební zboží. Mezi významná centra podnikání v regionu patří Protivanov, Drnovice, Luleč, Černá Hora, Jedovnice, Bílovice nad Svitavou. Na území se nevyskytují žádná významná průmyslová střediska, ani průmyslové podniky. Přesto lze považovat sídla území za průmyslová se silnou vyjížděkou za prací. *(využity zdroje ISU a SPL)*

Strategický plán Leader MAS MK je zpracovaný podrobně a přehledně, tím je velmi dobře provedena argumentace pro stanovení priorit a cílů. Údaje týkající se ochrany přírody a geografie jsou poměrně stálá, častější revizi dat je doporučeno provést u socio-demografických a ekonomických ukazatelů, například po novém sčítání lidu v roce 2011 a dále ročně, u ostatních (přírodních ukazatelů) po 10 – 15 letech.

Hodnocení území

Složení SPL odpovídá metodickým pokynům a z dokumentace je zjevné, že při tvorbě SPL postupovali členové MAS a obyvatelé regionu MK podle principu leader, participačními metodami a to nejen při projednávání priorit a cílů MAS MK, ale i v dalším postupu přípravy strategie.

SPL vychází z integrované územní strategie rozvoje (dále také ISÚ) „Otevíráme Moravský kras“, kterou MAS Moravský kras o.s. (dále také MAS MK) zpracovala v roce 2007 a kterou přijala valná hromada MAS v prosinci 2007 a je zveřejněna na www.spolekmoravskykras.cz.

Integrovaná strategie MAS „Otevíráme Moravský kras“ je rozvojovým dokumentem, který stanoví dlouhodobé cíle venkovské oblasti Moravského krasu a základní směry činností, jimiž chce MASMK k dosažení těchto cílů přispět.

Do SPL Moravského krasu byly převzaty ty prvky ISÚ, které jsou v souladu s pravidly Osy IV Programu rozvoje venkova 2007-2013. SPL MAS byl schválen statutárním orgánem MASMK – programovým výborem dne 2. 10. 2008.

SPL obsahuje:

- ✓ Vymezení konkrétních priorit a cílů a způsoby jejich dosahování
- ✓ Zapojení inovačních prvků
- ✓ Finanční plán
- ✓ Monitorovací indikátory
- ✓ Partnerství MAS

- ✓ Předpoklad vývoje spolupráce (uvnitř MAS) v budoucím období
- ✓ Otevřenost MAS
- ✓ Zkušenosti a spolupráce (vnější)

Dále se v této evaluaci budeme zabývat především hodnocením naplnění SPL, jejich cílů a priorit.

2.1.1 Popis cílů

Nejdříve je třeba uvést vizi MAS, které dává rozměr pro stanovení cílů

Vize MAS Moravský kras - Moravský kras je venkovskou oblastí, kde podnikání vytváří nové pracovní místa a příležitosti pro místní obyvatele a nepoškozuje přírodní, kulturní a historické dědictví. Zemědělství se podílí na péči o kulturní krajinu. Kvalitní infrastruktura vytváří podmínky pro veškeré aktivity. Jedinečné přírodní, kulturní a historické dědictví se kreativně využívá ve prospěch udržitelného rozvoje. V regionu se využívají obnovitelné zdroje energie a udržuje a obnovuje se kulturně-historická identita a tradice za podpory místních obyvatel.

Hlavní cíl

Globální cíl - Využití a zhodnocení potenciálu, který Moravský kras nabízí v cestovním ruchu pro rozvoj celého území MAS Moravský kras o.s.

Místní akční skupina vytváří podmínky na podporu trvale udržitelného rozvoje regionu, jehož území je vymezeno katastrálními územími členských zemí Spolku pro rozvoj venkova Moravský kras a mikroregionů Časnýř, Drhanská vrchovina, Protivanovsko a Černoohorsko. Toho chce docílit partnerstvím neziskových organizací s podnikatelskými subjekty, školskými zařízeními a samosprávami jednotlivých obcí v regionu. Pracuje na principu metody LEADER+.

Cíle Strategického plánu Leader MAS Moravský kras

Moravský kras je venkovskou oblastí, kde podnikání vytváří nové pracovní místa a příležitosti pro místní obyvatele a nepoškozuje přírodní, kulturní a historické dědictví. Zemědělství se podílí na péči o kulturní krajinu. Kvalitní infrastruktura vytváří podmínky pro veškeré aktivity. Jedinečné přírodní, kulturní a historické dědictví se kreativně využívá ve prospěch udržitelného rozvoje. V regionu se využívají obnovitelné zdroje energie a udržuje a obnovuje se kulturně-historická identita a tradice za podpory místních obyvatel.

V SPL jsou čtyři cíle a byly vymezeny na základě nadefinované vize MAS MK:

- 1) Rozvoj péče o jedinečné přírodní, kulturní a historické dědictví Moravského krasu**, především cestou posilování identity venkovské oblasti a zapojováním místních komunit a podnikatelů.
- 2) Rozvoj podnikání** založeného na zdrojích Moravského krasu s důrazem na ekologickou šetrnost a rozvoj sociálního podnikání, zakládání a rozvoj nových, inovativních podniků, rozvoj výrob a služeb pro místní obyvatele, vznik nových pracovních míst (se speciálním zaměřením na ženy a mladé lidi), výměna a sdílení informací, marketing, obchod, propojování výrobců a výrobců a poskytovatelů služeb.
- 3) Vytvoření a rozvoj nového silného image Moravského krasu v sektoru cestovního ruchu** jako cílové destinace specifické zejména nabídkou v oblasti aktivního odpočinku, sportu, poznávací turistiky a zábavy a využívající k tomu přírodní dědictví a s ním související

nabřdky v oblasti gastronomie, architektury a kultury. Zajiřtřenř rřstu pořtu turistř a nřvřtřvnickř v regionu.

4) Zlepřovřnř organizace venkovskř společnosti, zvyřovřnř kvality řivota v Moravskřm krasu, posilovřnř spolupřrce, sřřovřnř, integrace, novř cesty a zpřsoby spolupřrce.

Nřslednř stanovenř rozvojovř priority (dřřve 7, nynř 9) odpovřdajř oblastem a prioritřm Integrovanř strategie řzemř (ISU). SPL MAS Moravskř kras mř řtyřř cřle, kterř jsou postaveny jako přřrezovř, ve vztahu k prioritřm oblastem (zpracovřno do Fichř) mohou břt naplnřny zřroveň vřech urřenř řtyřř cřle z jednotlivřho projektu ři oblasti/Fiche.

2.1.2 Popis priorit

Jako priority SPL byly vybrřny odpovřdajřcř opatřenř ISŘ MASMK, kterř jsou zalořena předevřřm na podpoře rozvoje mřstnř ekonomiky, podpoře podnikatelskřho přřstředř, rozvoji cestovnřho ruchu a vytvřřenř pracovnřch přřležitostř pro mřstnř obyvatele.

Tabulka 1. Přehled nastavenřch priorit ISŘ, podopatřenř PRV MZe řR 2007-2013 a jednotlivřch Fichř MAS MK

Fiche SPL / Priority ISŘ	Dřdictvř	Cest. ruch	Ekonom.	Řiv. Prost.	Lidř	Partnerstvř
F1- Přřležitost pro objevy		III.1.3.a)				
F2- Přřležitost pro dřdictvř	III.2.2.				III.2.2.	
F3- Přřležitost pro poznřnř		III.1.3.b)				
F4- Přřležitost pro krajinu	II.2.4.2.			II.2.4.2.		
F5- Přřležitost pro podnikřnř			III.1.2.			
F6- Přřležitost pro mřstnř produkty			I.1.3.1.			
F7- Přřležitost pro vřechny generace				III.2.1.2.	III.2.1.2.	
F8- Přřležitost pro lesy	II.2.4.2.			II.2.4.2.		
F9- Přřležitost pro farmřře				I.1.1.1.		
IV.1.1. MAS						ANO
IV.2.1. Spolupřrce						ANO

Zdroj dat: SPL MAS MK

2.1.3 Popis Fichř

Celř znřnř Fichř je uvedeno v přřloze třto zpřravy. V přřbřhu trvřnř podpory 2008 – 2013 byly fiche upraveny předevřřm v řasti monitorovacřch indikřtorř a rozřřřen byl takř jejich pořet o jednu.

Fiche 1. Přřležitost pro objevy.

Popis opatřenř: Podpora cestovnřho ruchu Moravskřho krasu budovřnřm pěřřch tras, lyžařskřch stezek a hippostezek.

Vazba na strategii: Realizace projektř zlepřř nabřdku Moravskřho krasu v oblasti aktivnřho odpořinku, sportu, poznřvacř turistiky, přřspřje k rozvoji cestovnřho ruchu s využitřm přřrodnřho dřdictvř.

Fiche 2. Přřležitost pro dřdictvř

Popis opatření: Ochrana a rozvoj kulturního dědictví Moravského krasu, obnova a zhodnocení kulturního dědictví venkova, stálé výstavní expozice a muzea.

Vazba na strategii: Realizace projektů zlepší nabídku Moravského krasu v oblasti poznávací turistiky, přispěje k rozvoji cestovního ruchu s využitím kulturního, historického a technického dědictví.

Fiche 3. Příležitost pro poznání

Popis opatření: Podpora cestovního ruchu Moravského krasu novou výstavbou a rekonstrukcí malokapacitních ubytovací a stravovacích zařízení a zařízení pro volný čas

Vazba na strategii: Realizace projektů zlepší image Moravského krasu v sektoru cestovního ruchu jako cílové destinace specifické zejména nabídkou v oblasti aktivního odpočinku, sportu, poznávací turistiky a zábavy a využívající k tomu přírodní dědictví a sním související nabídky v oblasti gastronomie, architektury a kultury. Realizace projektů přispěje dále k zajištění růstu počtu turistů a návštěvníků v regionu.

Fiche 4. Příležitost pro krajinu

Popis opatření: Neproduktivní investice v lesích, zvyšování společenské hodnoty lesů, pořízení strojů (lesnická technika). Dále projekty na posílení rekreační funkce lesa a projekty přispívající ke zvyšování společenské hodnoty lesů.

Vazba na strategii: Realizace projektů přispěje k rozvoji podnikání založeného na místních zdrojích s důrazem na ekologickou šetrnost. Projekty dále zlepší nabídku Moravského krasu v oblasti poznávací turistiky, přispějí k rozvoji cestovního ruchu s využitím kulturního, historického a technického dědictví.

Fiche 5. Příležitost pro podnikání

Popis opatření: Zakládání a rozvoj mikropodniků, zlepšování stavu technického vybavení, investice do výrobních a zpracovatelských kapacit umožňující zvyšovat kvalitu místní produkce, dosažení oborových norem a podmínek pro certifikaci jakosti výrobků a služeb. Rozvoj ekologického zemědělství s pozitivními dopady na péči o krajinu.

Vazba na strategii: Realizace projektů umožní zlepšit podmínky pro výrobu, snížit náklady, rozšířit výrobu, zvýšit kvalitu výroby (moderní technologie, snížení energetické náročnosti, řešení odpadů apod.) a služeb, umožnit dosažení standardů pro certifikaci kvality výroby v rámci oborových norem, ekologických norem.

Fiche 6. Příležitost pro místní produkty

Popis opatření: Přidávání hodnoty zemědělským a potravinářským produktům, modernizace zemědělských podniků, finalizace zemědělské výroby (zpracování produktů místní zemědělské prvovýroby), vznik místních produktů v oblasti služeb. Pořizování moderních technologií umožňujících konkurenceschopnost místních výrobců, úspory energie, přechod na obnovitelné zdroje energie, předcházení nebo ekologickou likvidaci odpadů, využití výsledků vývoje v těchto oblastech. Propagační a komerční zhodnocení místní produkce.

Vazba na strategii: Realizace projektů umožní zlepšit podmínky výroby a odbytu místní produkce, povede ke zvyšování kvality (certifikace) a uvádění výrobků na trh, zvýší potenciál obchodu na místní a regionální úrovni.

Fiche 7. Příležitost pro všechny generace

Popis opatření: Občanské vybavení a služby, integrovaná informační a školící střediska s využitím ICT, zázemí pro společenské, kulturní, spolkové a církevní aktivity

Vazba na strategii: Realizace projektu umožní rozšířit kapacity místního sociálního kapitálu, znalostí a dovedností obyvatel Moravského krasu, nezbytných k dosažení vize.

Fiche 8: Příležitost pro lesy

Popis opatření: Neproduktivní investice na podporu činností vedoucích k usměrňování návštěvnosti lesa a bezpečnosti jeho návštěvníků, v jehož rámci budou podporovány zejména výstavba, rekonstrukce a modernizace cest sloužících jako stezky pro turisty do šířky 2 metrů, cyklostezky a objekty na nich pro zajištění bezpečnosti návštěvníků, např. mostky, zábradlí, parkovací místa, odpočinková stanoviště, přístřešky, informační tabule, lesní studánky apod.

Vazba na strategii: Realizace projektů přispěje k rozvoji podnikání založeného na místních zdrojích s důrazem na ekologickou šetrnost. Projekty dále zlepší nabídku Moravského krasu v oblasti poznávací turistiky, přispějí k rozvoji cestovního ruchu s využitím kulturního, historického a technického dědictví.

Fiche 9: Příležitost pro farmáře:

Popis opatření: modernizace zemědělských podniků. Pořizování moderních technologií umožňujících konkurenceschopnost místních výrobců, úspory energie, přechod na obnovitelné zdroje energie.

Vazba na strategii: Realizace projektů umožní zlepšit podmínky výroby a odbytu místní produkce, povede ke zvyšování kvality (certifikace) a uvádění výrobků na trh, zvýší potenciál obchodu na místní a regionální úrovni.

Tabulka 2. Přehled Fichí ve vztahu k osám a podopatřením z PRV 2007-2013

Fiche	název	osa	podopatření	popis
Fiche 1	Příležitost pro objevy	III	III.1.3. podpora cestovního ruchu	Budování pěších tras, vinařských stezek a hipposteze;
Fiche 2	Příležitost pro dědictví	III	III.2.2.2. Ochrana a rozvoj kulturního dědictví	Obnova a zhodnocení kulturního dědictví venkova; Stálé výstavní expozice a muzea;
Fiche 3	Příležitost pro poznání	III	III.1.3 Podpora cestovního ruchu	Malokapacitní ubytovací a stravovací zařízení, volný čas
Fiche 4	Příležitost pro krajinu	II	II.2.4.2 Neproduktivní investice v lesích	Zvyšování společenské hodnoty lesů
Fiche 4	Příležitost pro krajinu	I	I.1.2.1. Investice do lesů	Pořízení strojů (lesnická technika)
Fiche 5	Příležitost pro podnikání	III	III.1.2. Podpora a zakládání podniků a jejich rozvoje	Zakládání a rozvoj mikropodniků
Fiche 6	Příležitost pro místní produkty	I	I.1.3.1. Přidávání hodnoty zemědělským a potravinářským produktům	
Fiche 6	Příležitost pro místní produkty	I	I.1.1.1. Modernizace zemědělských podniků	
Fiche 7	Příležitost pro všechny generace	III	III.2.1.2. Občanské vybavení a služby	Integrovaná informační a školící střediska s využitím ICT. Zázemí pro společenské, kulturní, spolkové a církevní aktivity
Fiche 8	Příležitost pro lesy	II	II.2.4.2. Neproduktivní investice v lesích	Zvyšování společenské hodnoty lesů
Fiche	Příležitost pro	I	I.1.1.1. Modernizace	

9	farmáře		zemědělských podniků	
---	---------	--	----------------------	--

Zdroj dat: SPL MAS MK

2.1.4 Počet aktualizací SPL

V průběhu PRV byly v říjnu 2008 doplněny 2 nové tj. Fiche 8 - Příležitost pro lesy a Fiche 9 - Příležitost pro farmáře. Zatím co Fiche 4 - Příležitost pro krajinu, nebyla dosud vůbec využita. Významné změny v monitorovacích indikátorech nenastaly a v prioritách a cílech nebyly vůbec. Upraveny byly i referenční kritéria. Celkový počet aktualizací: 7

2.2 Předpokládaný rozpočet, skutečně čerpaný rozpočet

Stanovení procentuálních alokací mezi jednotlivé fiche je navrženo tak, aby došlo k maximálnímu plnění monitorovacích indikátorů v roce 2009 a 2010, což bude důležité pro získání bonusů do roku 2013.

Tabulka 3. MAS MK, alokace, počty žádostí ve střednědobém hodnocení

	% z rozpočtu platného SPL	% *z rozpočtu u k 30.6.2011	Podané žádosti		Schválené žádosti		Proplacené projekty**	
			ks	Kč	ks	Kč	ks	Kč
Fiche 1	5%	2%	8	2 775 610	8	2 775 610	4	1 022 410
Fiche 2	19%	9%	23	20 557 685	23	20 557 685	2	915 130
Fiche 3	14%	6%	7	6 864 284	6	6 366 284	3	4 162 224
Fiche 4	2%	0%	0	0	0	0	0	0
Fiche 5	5%	0%	3	2 099 500	3	2 099 500	0	0
Fiche 6	16%	9%	1	2 320 500	1	2 320 500	1	2 320 500
Fiche 7	23%	21%	24	23 571 086	19	15 701 633	24	23 571 086
Fiche 8	8%	4%	4	2 685 365	4	2 685 365	1	1 277 807
Fiche 9	8%	0%	5	9 682 943	5	3 604 118	0	0
Celkem	100%	51%	75	70 556 973	69	56 110 695	35	33 269 157

* % zaregistrovaných projektů z dané Fiche na SZIF

** V případě průběžného financování uvedeny obě ŽoP jako 1ks a součet vyplacených prostředků.

V případě, že k danému datu byla vyplacena pouze průběžná žádost, uveden projekt jako 1 ks a prostředky pouze za tuto jednu ŽoP,

Zdroj dat: statistika MAS MK.

Tabulka 4. MAS MK, celková alokace, dílčí, svazkované a vyplacené dotace.IV.1.2.

Stav k 30. 6. 2011	Celková alokace (Kč)	Alokace IV.1.2 (Kč)	Závazkováno IV.1.2 (Kč)*	Vyplaceno IV.1.2 (Kč)*
2009	12 772 277	10 998 031	10 998 031	10 998 031
2010	13 342 402	11 278 802	11 278 802	5 349 340
2011	13 132 887	11 389 749	11 389 749	0
Celkem	39 247 566	33 666 582	33 666 582	16 347 371

* vztaženo na projekty zaregistrované v daném roce

Zdroj dat: statistika MAS MK

2.4 Výzvy

Dosud bylo vyhlášeno **šest výzev**, stručný popis je uveden v následujícím přehledu:

- 1. Výzva** byla vypsaná na 3 okruhy podporovaných projektů, vypisuje dle plánu první tři fiche, 1,6,7 a to od 1. září 2009 do **22. září 2009**. Fiche 1 Příležitost pro objevy byla zvýšena přibližně na 800 tis.Kč, Fiche 6 Příležitost pro místní produkty byla rovněž zvýšena a to na 4 000 000 Kč a Fiche 7 Příležitost pro všechny generace byla 6 000 000 Kč.
- 2. Výzva** byla vypsaná na 1 okruh podporovaných projektů a to „příležitosti pro všechny generace“ v celkové výši za všechny projekty přibližně 2 000 tis. Kč. Termín příjmu žádostí byl 4. ledna 2010 do **8. ledna 2010**.
- 3. Výzva** byla vypsaná na 3 okruhy podporovaných projektů v celkové výši cca 4 632 tis a 83,- Kč na projekty k dispozici k rozdělení pro projekty v rámci Fiche 2,3 a 8. Termín příjmu žádostí byl od 3. května 2010 do **7. května 2010**.
- 4. Výzva** byla vypsaná na 3 okruhy podporovaných projektů v celkové výši cca 4 300 tis.,- Kč, pro 4. výzvu bylo možno předkládat s projekty v rámci Fiche 2,3 a 8. Termín příjmu žádostí byl od 23. srpna 2010 do **27. srpna 2010**.
- 5. Výzva** byla vypsaná na 3 okruhy podporovaných projektů v celkové výši cca 6 000 tis. Kč, pro 5. výzvu jsou připraveny finanční podpory pro projekty v rámci Fiche 1,5 a 9. Termín příjmu žádostí byl od 9. května 2011 do **16. května 2011**.
- 6. Výzva** byla vypsaná na 5 okruhů podporovaných projektů v celkové výši cca 9 000 000,- Kč, pro 6. Výzvu jsou připraveny finanční podpory pro projekty v rámci Fiche 2, 3, 5, 8 a 9. Termín příjmu byl od 5. září 2011 do **9. září 2011**.

Tabulka 5. Přehled uplatněných Fichi v rámci dosud otevřených výzev

	1. výzva 1.- 22.9.2009	2. výzva 4.-8.1.2010	3. výzva 3.-7.5.2010	4. výzva 23.-7.8.2010	5. výzva 9.-16.5.2011	6. výzva 5.-9.9.2011
Fiche 1	X				X	
Fiche 2			X	X		X
Fiche 3			X	X		X
Fiche 4						
Fiche 5					X	X
Fiche 6	X					
Fiche 7	X	X				
Fiche 8			X	X		X
Fiche 9					X	X
Celkem	3 F	1 F	3 F	3 F	3 F	5 F

Označeno křížky, které Fiche byly v dané výzvě vyhlášeny

Zdroj dat: statistika MAS MK

Co se týče geografického rozložení podpořených projektů v obcích je níže uvedena mapa území MAS MK, rozložení dotací z PRV osy IV. v území je pravidelné.

monitorovacích indikátorů a rovněž dotazníků. Dotazník vyplnilo 7 členů MAS MK, rozhovor byl veden s manažerem Ing. Jozefem Jančem.

3.2 Monitorovací indikátory

Bylo zvoleno 21 MI, přehled je uveden v tabulce 6, mezi původním a aktualizovaným počtem a rozložení MI nedošlo ke změně.

Tabulka 6. Přehled monitorovacích indikátorů plán a skutečnost

Monitorovací indikátor	Plánovaná hodnota dle původního SPL	Plánovaná hodnota dle platného SPL	Stav plnění k 30. 6. 2011	% dosažení cílové hodnoty
MI 2	8	8	17	212
MI 9/1	6	6	10	166
MI 9/2	1	1	1	100
MI 9/3	15	15	119	793
MI 9/4	7	7	36	514
MI 9/5	1	1	2	200
MI 9/6	1	1	1	100
MI 9/7	1	1	2	200
MI 10/1	2	2	14	700
MI 10/2	1	1	0	0
MI 10/3	4	4	1	25
MI 8/1	1	1	4	400
MI 8/2	2	2	20	1000
MI 8/3	2	2	59	2950
MI 8/4	2	2	5	250
MI 7	2	2	18	800
MI 6/1	13	13	48	369
MI 6/2	13	13	30	230
MI 13	2	2	10	500
MI 14	2	2	2	100
MI 18	2	2	0	0

Zdroj dat: MAS MK, statistika a SPL

V tabulce jsou srovnány původní SPL a SPL se změnami, z šetření je patrné, že ke změně MI nedošlo ani v počtu ani v zaměření. MI jsou v drtivé většině splněny a výrazně i překročeny. Vysoce překročené plány, až o tisíce procent (rozvoj společenského života), je jistě na místě považovat za úspěch, mělo by se však také vzít do úvahy, že byly MI nastaveny opatrně nízko. Hodnocení MI bylo také v rámci dotazníků, kde jsou pak níže uvedeny výsledky.

3.3 Hodnotící otázky

3.3.1 Povinné hodnotící otázky:

3.3.1.1 Do jaké míry napomohla podpora k dalším pracovním příležitostem ve vašem regionu?

3.3.1.2 Do jaké míry napomohla podpora k zavádění více-odvětvových přístupů ve vašem regionu?

3.3.1.3 Do jaké míry napomohla podpora k zavádění inovačních přístupů ve vašem regionu?

3.3.1.4 Napomohla podpora k většímu zapojení mladých lidí do dění v regionu?

3.3.1.5 Napomohla podpora k většímu zapojení žen do dění v regionu?

3.3.2 Volitelné hodnotící otázky

Volitelné hodnotící otázky byly položeny na základě nastavených kritérií MAS MK:

- Projekty se zkrácenou dobou realizace tzn. méně než 12 měsíců (platí pro výzvy v letech 2007, 2008, 2009).
- Příznivý vliv na životní prostředí
- Zapojení veřejnosti při přípravě projektu
- Příznivý vliv na rozvoj cestovního ruchu
- Rozvoj tradiční místní produkce
- Ostatní (Regionální význam – význam projektu pro více než 1 obec, Podpora zdravého životního stylu, Žadatel dosud nebyl vybrán výběrovou komisí k podpoře v rámci opatření PRV IV.1.2., Celkové výdaje projektu jsou do 500 000 Kč.

3.3.3 Doplnující otázky pro hodnocení průběhu sledovaného období

- a) Jsou Fiche nastaveny tak, aby přispívaly k dosažení stanovených čtyř cílů v průběhu období 2007 - 2013?
- b) Byly Fiche využívány tak, jak bylo nastaveno v SPL?
- c) Do jaké míry podle vás přispěla podpora k dosažení stanovených cílů SPL?
- d) Jaké se domníváte, že jsou největší překážky pro žadatele o dotace na projekty?
- e) Domníváte se, že jsou monitorovací indikátory (MI) zvoleny vhodně, mají dostatečnou vypovídací hodnotu?
- f) Jsou MI zvoleny vhodně, mají dostatečnou vypovídací hodnotu?
- g) Respektuje rozpočet jednotlivých opatření množství oprávněných žadatelů v území, aby se zajistil výběr žadatelů transparentně?
- h) Je pro žadatele správně nastavené spolufinancování za současného respektování možností a požadavků vyplývajících z celkového rozpočtu SPL?
- i) Jsou oprávnění žadatelé schopní využít podporu v rámci opatření a aktivit?
- j) Jsou alokované finanční zdroje v jednotlivých opatřeních a aktivitách dostatečné, aby přispěly k realizaci cílů?

- k) Jsou alokované finanční zdroje v jednotlivých opatřeních a aktivitách dostatečné, aby pomohly dosáhnout požadovaných výsledků v oblasti svých priorit dopadů pro celé území?
- l) Jsou alokované finanční zdroje v jednotlivých opatřeních a aktivitách dostatečné, pro řešení identifikovaných problémů a potřeb celého území?

3.4 Způsob, jak budou zodpovídány hodnotící otázky

Struktura vyhodnocení povinných otázek bude vycházet z definování klíčových ukazatelů pro dané téma a region MK, aby bylo možné posoudit efektivitu, účinnost a vhodnost Fiche pro SPL. V případě obtížného hodnocení jsou definovány problémy. Odpověď na každou otázku je složena z části kvantitativní – zdroj informací je statistika MAS MK a kvalitativní – zdrojem je dotazníkové šetření. Celkově tak obě hlediska splňují komplexní pohled.

4. Odpovědi na hodnotící otázky

Nejdříve jsou uvedeny povinné hodnotící otázky, kterých je pět.

4.1 Otázka č. 1 Do jaké míry napomohla podpora k dalším pracovním příležitostem ve vašem regionu?

4.1.1 Analýza dat a dalších ukazatelů

Celkem bylo pouze v jedné Fichi a jedné výzvě uplatněno nové pracovní místo. V plánu nebyly prosazovány nové trvalé pracovní místa podle metodiky v příloze 6. Pravidel pro opatření IV.1.2, protože se jednalo o rizikový ukazatel pro žadatele. Při změně podmínek je 5letý závazek a vrácení všech dotací velmi tvrdé opatření. Na druhé straně je potřeba zmínit, že nová pracovní místa by se určitě měla v dalších plánech objevit, vzhledem k tomu, že v regionu stoupla nezaměstnanost v průměru z 6% na 10%. Tvorba pracovních míst má vysokou závislost na hospodářském vývoji v ČR, v regionu, kde je zaměstnanost sině založena na terciárním sektoru je proto velmi důležité vybudovat stabilní spolupracující síť malého a středního podnikání s dlouhodobým ekonomickým efektem, ekologickou „přidanou hodnotou“ a sociálními pozitivními dopady pro region.

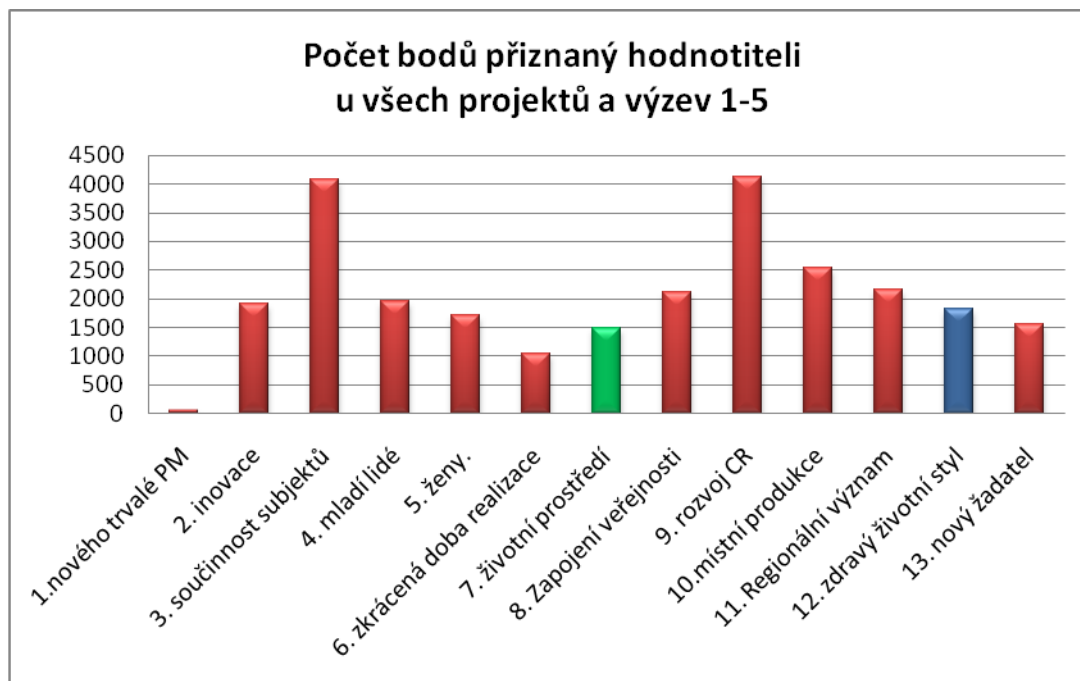
Z průběhu výběrových řízení v rámci IV 1.2 je však vidět, že o vytváření pracovního místa nebyl u žadatelů zájem. V tabulce 3. Je přehled bodů, které byly uděleny projektům v rámci 1- 5. Výzvy (do června 2011).

Tabulka 7. Přehled vřše preferenčních kritřriř u projektů vřzev

Preferenční kritřria k Fichřm	body
1. Vytvořenř každřho novřho trvalřho pracovnřho mřsta (dle metodiky v přřloze 6. Pravidel pro opatřenř IV.1.2.)	60
2. Uplatňovanř inovačních přřstupů.	1910
3. Vřce odvřtvovr navrhovanř a provřdřenř projektu založenř na součinności mezi subjekty a projekty z různřch odvřtvř mřstnřho hospodřřstvř.	4080
4. Zamřřenř dopadů projektu na mladř lidi do 30 let.	1950
5. Zamřřenř dopadů projektu na ženy.	1710
6. Projekty se zkrácenou dobou realizace tzn. mřenř neř 12 mřsřců (platř pro vřzvy v letech 2007, 2008, 2009).	1050
7. Přřznivř vliv na řivotnř prostředř	1485
8. Zapojenř veřejnosti při přřpravř projektu	2105
9. Přřznivř vliv na rozvoj cestovnřho ruchu	4125
10. Rozvoj tradiční mřstnř produkce	2535
11. Regionřlnř vřznam – vřznam projektu pro vřce neř 1 obec (mřsto)	2150
12. Podpora zdravřho řivotnřho stylu	1835
13. řadatel dosud nebyl vybrřn vřbřrovou komisř k podpořr v rřmci opatřenř PRV IV.1.2.	1560

Zdroj: statistiky MAS MK a vlastnř zpracovanř

Obrřzek 3. Graf o přehled rozloženř bodů při vřbřrovřm řizenř MAS na podporu projektů.



Z uvedenřch dat i grafu je patrnř, že do 5. vřzvy bylo nejvřce bodů od hodnotitelů urřen na ukazatel součinność subjektů a vřznamnř rozvoj venkova pro ČR. Velmi dobřr se takř uplatnila mřstnř produkce a regionřlnř vřznam projektů. Dořlo k zvršenř ekonomických přřnosů pro region. Nřzkř hodnota ukazatele „novř trvalř pracovnř mřsta“ bude pravděpodobnř zpřsobena

spíše nepříznivě postavenými pravidly pro jejich evidenci a kontrolu, než fakticky nevytvořením pracovních příležitostí, jak to vyplývá z celého kontextu podpořených projektů.

4.1.2 Odpověď na hodnotící otázku 1

Vzhledem k problémům s udržitelností pracovního místa nebylo vytvoření pracovního místa výstupem žádného projektu. Na zaměstnanost jistě existuje nepřímý vliv, který ovšem nelze tímto ukazatelem prokázat. Nevznikla sice nová pracovní místa, ale díky podoře projektů se dost žadatelů postavilo na vlastní nohy, nebo se alespoň udrželi jako osoby samostatně výdělečně činné. Zatím podpora nepomohla, dá se říci, že pouze nepřímo.

Celková dotace rozdělována spíše do malých leadrovských projektů, kde nemůže mít markantní dopad na pracovní trh. Změna vtažů na venkově směrem k partnerství, komunikaci, spolupráci sektorů, může mít především dopad na 1., 3. a částečně 2. a 4. cíl SPL MAS MK. Pak lze očekávat větší frekvenci alespoň menších investic do různých odvětví podnikání na venkově tvořící pracovní místa.

4.2 Otázka č. 2 Do jaké míry napomohla podpora k zavádění více-odvětvových přístupů ve vašem regionu?

4.2.1 Analýza dat a dalších ukazatelů

Území disponuje ohromným turistickým potenciálem (cca 500 tisíc návštěvníků ročně), který není stále dobře, a to dlouhodoběji využíváný. Aby turisté nezůstávali jen rátkodobě, na dobu prohlídky jeskyní, či procházky v krajině, bylo a ještě stále i je nutné zvýšit nabídku služeb i regionální produkce a zejména pak působit komplexněji. Z celkového počtu 55 projektu, z 1 – 5 výzvy, bylo 45 hodnoceno jako více-odvětvových. Můžeme ale předpokládat, že z projektů jako jsou poznávací naučné stezky, koupaliště a další projekty rozvíjející sportovní a kulturní vyžití v obcích i opravy historických míst, kapliček apod. může vzejít rozvoj cestovního ruchu s efektivnějším dopadem na region MK.

Dosud nevyužitou příležitostí pro více-odvětvový přístup je podnikání v oblasti obnovitelných zdrojů energie, kde je možno vytvořit násobná efekt. Například malou kotelnu na zbytkové dřevo může využít v regionu (obci) více uživatelů ve svých provozech, navíc sběre topného materiálu může poskytnout nová pracovní místa. Fakt, že se oblast nachází v přírodně cenném prostředí, předurčuje region k tomu, aby rozvíjel ekonomické aktivity v souladu s ochranou životního prostředí a tak i projekty na využití obnovitelných zdrojů energie se musí velmi dobře posoudit odborníkem jak z oblasti technologické, tak ochrany životního prostředí, případně specialistou na lesní oblast. Trvalá udržitelnost je základním předpokladem rozvoje venkova a není jenom otázkou zachování přírodních zdrojů. Je to otázka způsobu zemědělství, lesnictví a péče o krajinu, které zahrnují pečlivé a odpovědné zacházení s půdou, vodou, zachování biodiverzity apod.

Zabezpečení sociální soudržnosti a dlouhotrvající životaschopnosti místní ekonomiky využíváním energie z obnovitelných zdrojů (biomasa, slunce, v některých lokalitách vítr), je zatím v regionu MAS opomíjeno. Ze statistiky MAS MK bylo zjištěno, že všechny schválené žádosti projektů (69 projektů) tj. 100% vykazovalo pomoc k zavádění více-odvětvových přístupů.

4.2.2 Odpověď na hodnotící otázku 2

Dva respondenti to nedovedli posoudit, dva se domnívají, že částečně, ale určitě to pomohlo, dva uvedli, že jen v minimální míře a jeden že vůbec. Citace z dotazníku: „Obávám se, že tyto postupy se příliš nezavedly a to především z důvodu nedostatku času v přípravách projektu a neznalosti preferenčních kritérií ze strany žadatelů.“

Více-odvětvový přístup sice žadatelé ve svých projektových žádostech deklarují, ale pouze pro potřeby získání většího počtu bodů při hodnocení projektu. Tento přístup ale ve většině případů není důkazně podložen. V některých projektech se projevuje spolupráce obec-místní NNO, obec-místní podnikatel.“ Pravděpodobně by v této oblasti pomohlo uvést pro žadatele některé příklady dobré praxe, kde je transparentní efekt více odvětvového přístupu.

4.3 Otázka č. 3: Do jaké míry napomohla podpora k zavádění inovačních přístupů ve vašem regionu?

4.3.1 Analýza dat a dalších ukazatelů

Celkem 61 z počtu 69 schválených žádostí projektů tj. 88% uvedlo, že uplatňují nebo zavádí inovační přístup v regionu MK. To znamená, že jen 8 projektů inovační prvky nevykazovala, to je opravdu vysoké číslo. Je otázkou do jaké míry byla inovace uplatněna a jak jsou inovace v souladu se skutečností úspěšné pro rozvoj. Na to je spíše odpovězeno v dotazníku v následujícím odstavci. Vzhledem k tomu, že se jednalo o kritérium do výběrového řízení pro projekty, je možné, že ho žadatelé uváděli, aniž by bylo ve skutečnosti opravdu naplněno. Na druhé straně je samotný pojem „inovační přístup“ někdy obtížně definován a zasazen do konkrétní reality. Co se týče významu, je inovační přínos projektů spíše místního významu (př. Rekonstrukce sportovních a kulturních míst a areálů), ale jsou zde i projekty s inovacemi nadregionálního významu (př. Po stopách starých ovocných stromů, rozvoj pivovaru a muzeum piva v Černé Hora, projekt za pověstmi Dražanské vrchoviny, a další).

4.3.2 Odpověď na hodnotící otázku 3

Jeden respondent se k inovacím nevyjádřil, dva respondenti uvedli, že částečně ano a byl uveden i dobrý příklad - podpora projektu (dřevěné brikety nebo peletky). Dva respondenti se přiklání názorem k inovacím pouze v minimální míře. Inovační přístup sice žadatelé ve svých projektových žádostech deklarují, ale pouze pro potřeby získání většího počtu bodů při hodnocení projektu. O inovační přístup se ale ve většině případů nejednalo. Inovace, jak si ji já i ostatní manažeři MAS představují, není v zásadě v PRV 2007-2013 možná. Dva respondenti uvedli, že podpora k zavádění inovací zatím nepomohla.

4.4 Otázka č. 4: Napomohla podpora k většímu zapojení mladých lidí do dění v regionu?

4.4.1 Analýza dat a dalších ukazatelů

Činnost MAS velmi výrazně pomohla zapojit mladé lidi do procesu rozvoje území MAS MK. Z celkového počtu jen 1schválená žádost na projekt nevykazovala zapojení mladé generace. Jedná se o projekt Rekonstrukce stávajícího objektu na sklad obalového materiálu.

Pracovní místa pro mladé lidi nebyly vytvořeny, (viz otázka 1.). Mezi členy se objevil názor, že hranice pro posouzení mladí lidé by měla být posunuta do 35 let. Vzhledem k dobré věkové a vzdělanostní struktuře jsou v regionu mladí lidé, kteří jsou potenciálem pro pokračování rozvoje a pokroku, je to patrné i z toho, že vedle účasti na projektech jsou i aktivními členy MAS, zejména v programovém výboru.

4.4.2 Odpověď na hodnotící otázku 4

Jeden respondent se k tomu nevyjádřil, jeden respondent se k zapojení vyjádřil negativně, tedy že se nezapojili. Tři respondenti uvedli, že částečně ano s následující poznámkou, že výstupy některých projektů jsou určeny pro mladé lidi, ale zapojení mladých lidí do přípravy projektu se objevovalo zřídka. Další dva respondenti uvedli, že ano, že se (v místní obci) zapojili nejen při zpracování projektů, ale například i při využití projektu.

Podpora napomohla např. mladým lidem v NNO, v obcích. Přičemž je nutno říci, že „mladé“ je nutno pro tuto otázku vnímat jako aktivní občané ve věku 25 - 35 let. V oblasti samosprávy tito „mladí“ i noví starostové mají právě možnost pro obec i NNO něco zbudovat a ukázat svou schopnost.

4.5 Otázka č. 5: Napomohla podpora k většímu zapojení žen do dění v regionu?

4.5.1 Analýza dat a dalších ukazatelů

Z celkového počtu projektů pouze 3 nevykazovaly podporu pro větší zapojení žen v regionu. Jedná se o rekonstrukci stávajícího objektu na sklad obalového materiálu, vybudování odstavného parkoviště U Buku pro návštěvníky lesa a rekonstrukce stáje na pštrosí farmě. Zda a jak byly ženy zapojeny do dění v obci před zahájením činnosti MAS, nelze přesně podložit čísly, je však zřejmé, že podle složení MAS, přehledu žádostí podpořených projektů i z bohaté fotodokumentace MAS, že ženy nestojí stranou SPL a rozvoje venkova. Pokud bude v dalším období lépe podchyceno sledování nových pracovního místa, bude možné také kvantitativně vyhodnotit tento ukazatel.

4.5.2 Odpověď na hodnotící otázku 5

Jeden respondent se k zapojení žen nevyjádřil, jeden respondent se vyjádřil negativně, tedy že činnost MAS a podpor PRV v rámci IV. Osy nepomohlo k většímu zapojení žen. Tři respondenti uvedli, že částečně ano u jednoho s poznámkou: „Výstupy některých projektů jsou určeny pro ženy. Zapojení mladých lidí do přípravy projektu se objevovalo zřídka“. Dva respondenti uvedli, že se zapojily (v místní obci), zejména mladé ženy, maminky, starostky a místostarostky tyto možnosti podpory využily a dění v regionu tak ovlivnily.

V následující tabulce 8 je uvedeno celkové shrnutí všech povinných hodnotících otázek kvantitativně, součtem Fichí a výzev, kde byly sledované ukazatele uplatněny.

Tabulka 8. Hodnotící rámec pro strategický a specifický cíl: za všechny Fiche

Hodnotící otázka	komentář	Podle Fichí	Podle výzev
Do jaké míry napomohla podpora k dalším pracovním příležitostem ve vašem regionu?	Celkem 1 nebyly prosazovány nové trvalé pracovní místa podle metodiky v příloze 6. Pravidel pro opatření IV.1.2, protože se jednalo o rizikový ukazatel pro žadatele. Při změně podmínek je 5letý závazek a vrácení všech dotací velmi tvrdé opatření.	F7-1,	1 výzva: 1
Do jaké míry napomohla podpora k zavádění více-odvětvových přístupů ve vašem regionu?	Jen 7 schválené žádosti projektů (z 69 projektů) nevykazovalo pomoc k zavádění více-odvětvových přístupů. To znamená, že 90 % projektů více-odvětvový přístup vykazuje.	F1, F2 F3 F5 F7 F8	1 výzva: 2. výzva 3. výzva 4. výzva: 5. výzva:
Do jaké míry napomohla podpora k zavádění inovačních přístupů ve vašem regionu?	Celkem 61 z počtu 69 schválených žádostí projektů tj. 88% uvedlo, že uplatňují nebo zavádí inovační přístup v regionu MK.	F1, F2, F3, F5, F7, F8, F9,	1 výzva 2. výzva 3. výzva 4. výzva 5. výzva
Napomohla podpora k většímu zapojení mladých lidí do dění v regionu?	Celkem 68 z počtu 69 schválených žádostí projektů tj. 99% zapojilo v projektu mladou generaci.	F1, F2, F3, F5, F7, F8, F9,	1 výzva 2. výzva 3. výzva 4. výzva 5. výzva
Napomohla podpora k většímu zapojení žen do dění v regionu?	Jen jeden projekt ze schválených žádostí neuváděl pomoc většího zapojení žen, jinak řečeno tj. 99% zapojila při řešení ženy.	F1, F2,F3, F5, F7, F8, F9,	1 výzva 2. výzva 3. výzva 4. výzva 5. výzva

Zdroj: evidence projektů MAS MK, vlastní výpočet

Jedná se o přibližný přehled přínosů, které byly vykazovány v projektové dokumentaci. Jaký bude skutečný efekt, to se projeví nejdříve po realizace projektů, kdy bude možné vyhodnotit z dlouhodobějšího pohledu, jaký byl dopad evidovaných a plánovaných přínosů.

4.6 Volitelné hodnotící otázky:

4.6.1 Bylo realizováno hledisko zkrácené doby realizace?

Projekty se zkrácenou dobou realizace tzn. méně, než 12 měsíců měly všechny toto kritérium uplatněné. Projekty s touto hodnocenou podmínkou platily pro výzvy v letech 2007, 2008, 2009.

4.6.2 Měly projekty příznivý vliv na životní prostředí?

Z posuzovaných 69 schválených žádostí projektů (není zde zahrnuta 6. Výzva ze září 2011) jen 3 projekty nebudou mít příznivý vliv na životní prostředí. Jedná se například o rozšíření mateřské školky nebo o opravu fasády lodě a presbytáře kostela sv. Cyrila a Metoděje ve Vysočanech. Ostatních 50 projektů (schválených žádostí) více či méně přínos vykazují.

4.6.3 Zapojení veřejnosti při přípravě projektu

19 schválených žádostí projektů nevykazuje zapojení veřejnosti při přípravě projektu, řada z nich pak ale bude veřejnosti sloužit, např. jízdní, rekonstrukce penzionů nebo vybudování odstavného parkoviště U Buku pro návštěvníky lesa.

4.6.4 Příznivý vliv na rozvoj cestovního ruchu

Z evidence projektů 4 schválených žádostí projektů (z 52) nevykazují příznivý vliv na rozvoj cestovního ruchu. U dvou projektů je to dosti překvapivé hodnocení, protože se jedná o vybudování odstavného parkoviště U Buku pro návštěvníky lesa a posílení rekreační funkce v oblasti Proklestu na ŠLP Křtiny.

4.6.5 Rozvoj tradiční místní produkce

Z evidence projektů 8 schválených žádostí projektů (z 52) nevykazují rozvoj tradiční místní produkce. Jedná se většinou o projekty podporující jinou než zemědělskou a potravinářskou činnost.

Další nepovinné ukazatele vykazují poměrně málo informací pro vyhodnocení a rovněž zde platí, že bude objektivnější posoudit až realizované projekty a jejich efekt na region.

4.7 Doplnují otázky pro hodnocení průběhu sledovaného období

Následující odpovědi na doplňující otázky byly položeny v připraveném dotazníku pro členy MAS MK, (odpovídalo 7 respondentů). S jedním členem MAS byl a veden rozhovor, jehož výsledky jsou uvedeny v odpovědi g – l..

Otázka a) Jsou Fiche nastaveny tak, aby přispívaly k dosažení stanovených čtyř cílů v průběhu období 2007 - 2013?

Var.	počet
Ano	6
Spíš ano, něco by se mělo upravit	1
Spíš ne, je třeba výraznější změny formulace cílů	0

Respondenti posuzovali jednotlivé specifické cíle a většinou se shodli na tom, že Fiche splňují nastavené cíle.

Otázka b) Byly Fiche využívány tak, jak bylo nastaveno v SPL?

Tato otázka směřuje k tomu, aby se projevilo např., o jaký typ projektů byl největší zájem, co bylo procesu získávání projektů snadné a selhávalo.

V průběhu sledované doby (trvání SPL) byly provedeny drobné změny, byla upravena referenční kritéria a přidány Fiche, přitom dva respondenti o změnách nevěděli, pět ano.

Komentář: Byly doplněny 2 nové Fiche a jedna Fiche nebyla zatím vůbec využita. Největší zájem je ze strany obcí, velký zájem byl i ze strany farností, na opravu kulturního dědictví, kde byl také největší počet projektů. Ostatní Fiche provází nedostatek zájmu a dost často se žadatelé opakovali. Do realizace SPL se nepodařilo vtáhnout zemědělce malé podnikatele. Navržené rozdělení finančních prostředků nebylo vždy v souladu s požadavky žadatelů.

Fiche museli odpovídat především jednotlivým opatřením z PRV, MAS mohla jen usměrňovat a nastavovat preferenční kritéria. Postupné uvolnění pravidel ze strany MZe situaci částečně řešilo.

Vlivem malého zájmu žadatelů o menší projekty a tím minimální vyřazení projektů výběrem výběrové komise, se kritéria strategie MAS MK, vtělené do Fichí, neuplatňovaly. Hlavním kritériem „administrativního výběru“ byla způsobilost žadatele nebo záměr projektu vlivem striktních podmínek Pravidel PRV. Tím se dle mého názoru skutečné a hluboké pozitiva metody Leader nemohly projevit.

Doporučení: Bylo by vhodné vytvořit větší publicitu výzvam a minimalizovat usměrňování ze strany MZe. Neměly by se měnit pravidla bez projednání se všemi zúčastněnými stranami a nezkracovat čas ze strany MZe ČR, je důležité nechat dostatek času na technickou přípravu projektů.

Otázka c) Do jaké míry podle vás přispěla podpora k dosažení stanovených cílů SPL?

var	počet
Výrazně, tak jak jsme očekávali	4
Celkově spíše dobře, něco jsme očekávali jinak	3

Komentář: Jelikož jsou cíle definované dost obecně a nejsou pro ně definované kvalitativní ani kvalitativní indikátory, tak je možné říct, že v obecné rovině naplňovány byly. Do jaké úrovně a jak kvalitně bohužel vyhodnotit není možné. Celkově spíše dobře, ale něco jsme očekávali jinak, disproporce byla nejvíc v oblasti Cíle I. - péče o kulturní historické dědictví a Cíle II. – rozvoj podnikání, to se se celkem daří plnit. Cíl III. - vytvořit silné image v sektoru cestovního ruchu a Cíle IV - zvyšování kvality života, to je stále ještě problém.

Disproporce byla nejvíc v oblasti

- Složitá a zbytečná administrativa ze strany Pravidel PRV
- Neexistence neinvestičních prostředků pro NNO, ale i pro obce
- Poměrně malý zájem ze strany NNO a podnikatelů (zemědělci se po čase objevili)

Malý časový prostor pro žadatele. Vyhlášení výzvy bylo často zdržováno ze strany SZIF i MZe – např. v 1. roce realizace SPL, v období výrazných změn pravidel těsně před jednotlivým kolem příjmu žádostí nebo v roce 2011, kdy musely MAS aktualizovat všechny Fiche a přizpůsobit je novým pravidlům IV.1.2.

Otázka d) Jaké se domníváte, že jsou největší překážky pro žadatele o dotace na projekty?

Překážky	počet
zvyklosti, které nedovolují uvést projekt úspěšně do reality	0
špatné zkušenosti z minulých let s tímto typem projektů	0
nemožnost uplatnit více měkké aktivity	1
nedostatek kapitálu	6
nedůvěra v pravidla a obtížná administrace projektu	2
vlastnické vztahy k půdě, nemovitostem	2
složitá administrativa včetně obsáhlých a těžko pochopitelných pravidel	2
zdlouhavost postupů MAS, SZIF, MZE.	1
několika stupňová kontrola žádostí o projekt i o proplacení	1
jiné	2

Z názorů respondentů je jasně patrné, že špatné zkušenosti z minulých let, nebo zažité zvyklosti nejsou problémem pro žadatele, to co je omezuje, vidí spíše v celkovém nedostatku finanční částky na podpory a v obtížnosti s pravidly či administrativou.

Otázka e) Domníváte se, že jsou monitorovací indikátory (MI) zvoleny vhodně, mají dostatečnou vypovídací hodnotu?

Var.	počet
Ano, jsou dostatečně vypovídající	1
spíš ano	5
spíš Ne	1
ne, nemají	

Hodnocení MI bylo pozitivní, protože většina respondentů uvádí, že byly zvoleny spíše dobře s vypovídací hodnotou. V následující otázce jsou pak uvedeny příčiny, proč se členové MAS domnívají, že dochází k menší vypovídací schopnosti MI.

Otázka f) Jsou MI zvoleny vhodně, mají dostatečnou vypovídací hodnotu?

Tato otázka byla ještě doplněna o rozdělení na podotázky, v čem jsou MI vypovídající, v čem ne a návrh, co by se mělo změnit. Níže je uvedeno shrnutí odpovědí.

MI vypovídají spíše o kvantitativní rovině realizovaných aktivit (tři respondenti) – a to jenom v určitých indikátorech. Dobrou informaci podává MI M9 služby a cestovní ruch (mimo část 3, počet směrových tabulí), M13 a M14 – nové stroje a technologie. Dobře rozpracovaný je rovněž MI M8 - rozvoj společenského života a lze dobře vysledovat celkové počty. Lze je pro příští období dobře využít pro plánování a obohatit o novinky, inovativní prvky – např. elektronický průvodce po naučných stezkách. Celkově MI vypovídají o nabídce služeb a rozvoji společenského života, o možných nových záměrech s možností vstoupit v jednání o dotace pro konkrétní svůj záměr.

MI nevypovídají, o skutečné kvalitě projektů a jejich reálném dopadu na region zejména MI M2, M6, M7, M10, M18 – nové nabídky služeb a technologií.

MI dále nevypovídají o měkkých parametrech, zejména spolupráci a partnerských vztazích, obecně byly nastaveny nízko.

Oslovení respondenti MAS MK **navrhují** sledovat i jiné indikátory, ve kterých se mohou projevit změny z dlouhodobého hlediska (např. využití dat ČSÚ apod.). Neprovádět evaluaci pouze po 2 letech realizace SPL, ale po delších etapách.

Bylo navrženo provádět evaluaci externími lidmi (to je mj. nyní splněno).

Další návrh pro oblasti mimo podnikání sledovat skutečné zapojení občanů do plánování, přípravy a využití projektů obecních, neziskových apod. Objevil se návrh sledovat a jednoznačněji popsat více odvětvové plánování a projekty. Měly by se vytvořit indikátory monitorující „hloubku leaderu“, „inovativnost“, zaměření na CR, zdravý životní styl, apod. V oblasti podnikání bylo navrženo rozšířit položky o nové stroje a technologie po skupinu ostatní a v zemědělství bylo navrženo více sledovat a podporovat diverzifikaci, projekty zaměřené na strategii MK a podporovat i přírodě blízké protierozní opatření, pokud to bude v Leaderu možné. Konkrétně bylo také doporučeno v M9-3 upřesnit, o jaké tabule se jedná, v M8-2 a zvýšit počty projektů v rámci jednotlivých MI a zlepšit sledování dopadů partnerských vztahů (tzv. měkké indikátory).

Následující souhrn otázek a odpovědí g – l zaměřené na **efektivní využití finanční podpory v rámci LEADER:**

Otázka g) Respektuje rozpočet jednotlivých opatření množství oprávněných žadatelů v území, aby se zajistil výběr žadatelů transparentně?

Projekty byly vybírány transparentně, podle finančního plánu, některé výzvy vykazují převis žádostí, nepokryté žádosti se objevují v zásobárně projektů a některé se znovu objevují ve výzvách. Aby se pokrylo širší spektrum žadatelů tak od r. 2009 byly přidány 2 nové Fiche. Počet žadatelů stoupá každým rokem realizace SPL

Otázka h) Je pro žadatele správně nastavené spolufinancování za současného respektování možností a požadavků vyplývajících z celkového rozpočtu SPL?

Spolufinancování je realizováno podle nastavení v SPL. Pravidla neumožňovaly variabilitu v míře podpory, i když např. v případě malých živnostníků by bylo přijatelná větší míra podpory než 60%.

Otázka i) Jsou oprávnění žadatelé schopni využít podporu v rámci opatření a aktivit?

Z dosavadních kol je zřejmé, že ano. Posouzení, zda je správně nastaveno spolufinancování může být vnímáno subjektivně.

Otázka j) Jsou alokované finanční zdroje v jednotlivých opatřeních a aktivitách dostatečné, aby přispěly k realizaci cílů?

Alokované finanční zdroje jsou dostatečné, v případě, že bylo zjištěno, že v některých opatřeních se nečerpají, vždy v dané výzvě byly prostředky přesunuty na opatření s největším převisem žadatelů. Nedaří se naplňovat počet žadatelů ve Fichi Příležitost pro podnikání. Největší převisy byly zatím ve Fichi Příležitost pro všechny generace

Otázka k) Jsou alokované finanční zdroje v jednotlivých opatřeních a aktivitách dostatečné, aby pomohly dosáhnout požadovaných výsledků v oblasti svých priorit dopadů pro celé území?

Tím, že v tomto období je výběr projektů svázán úzce s výběrem os I – III, je také do jisté míry omezena podmínka inovací a vytváření integrujících subjektů, naplňují se však cíle PRV, které jsou uvedeny ve Ficích (cil PRV).

Otázka l) Jsou alokované finanční zdroje v jednotlivých opatřeních a aktivitách dostatečné, pro řešení identifikovaných problémů a potřeb celého území?

Program Leader ani nemůže řešit cestou finančních podpor celkové potřeby území. Jeho hlavní význam je podpořit aktivitu zdola nahoru, účastnit se procesu rozhodování a řízení ve vlastním území a podpořit rozvoj na lokální úrovni. K dosažení tohoto cíle jsou vhodné rovněž měkké projekty, které přímo nespádají do nabídky PRV 2007-2013.

5. Závěry a doporučení

5.1 Soulad použitých monitorovacích indikátorů se sledovanými prioritami a cíli

Používané MI vykazují soulad se sledovanými prioritami, většina respondentů si myslí, že spíše vypovídají dobře a jsou dobře směřovány na plánované cíle a priority, v průběhu sledovaného období také nedošlo k jejím změnám. Některé nedostatky jsou uvedeny v doplňující otázce e) a f), kvantitativně jsou uvedeny hodnoty v tabulce 6, kde je vidět již dnes jejich naplnění, až výrazné překročení. Dobrou informaci podává MI M9 služby a cestovní ruch M13 a M14 – nové stroje a technologie. Dobře rozpracovaný je rovněž MI M8 - rozvoj společenského života. Celkově MI vypovídají o nabídce služeb a rozvoji společenského života, to naplňuje jak většinu priorit jako je dědictví, cestovní ruch a lidé, částečně také ekonomika, vzhledem k výši podpory se jedná především o „nastartování“ podnikání. Méně již byly naplněny MI v souladu s prioritou životní prostředí - ochranu přírody a krajiny a partnerství.

Pro další období bude vhodné sledovat i jiné indikátory, ve kterých se mohou projevit změny z dlouhodobého hlediska.

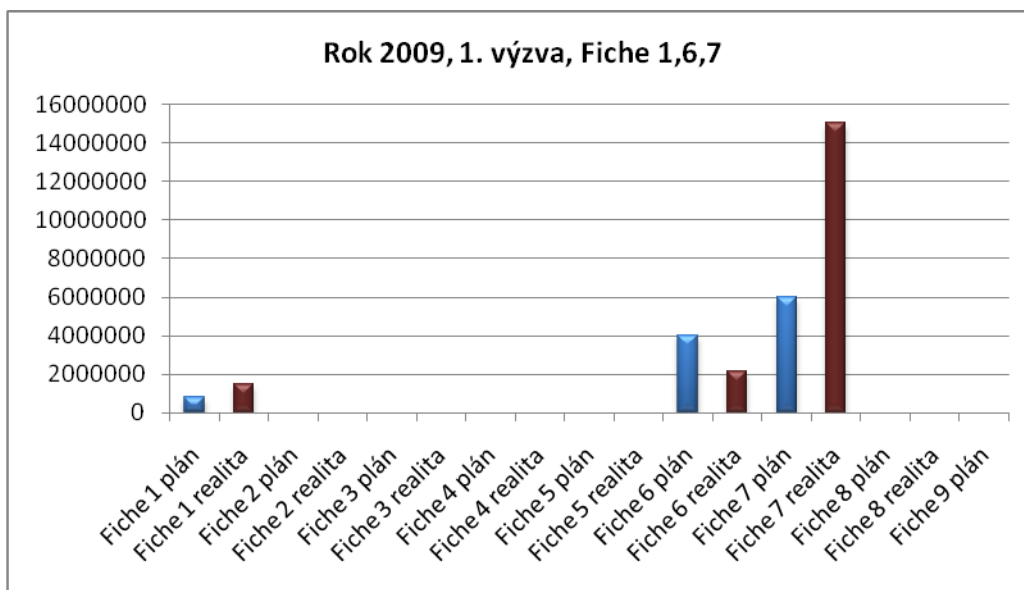
Další návrh pro oblasti mimo podnikání sledovat skutečné zapojení občanů do plánování, přípravy a využití projektů obecních, neziskových apod. Objevil se návrh sledovat a jednoznačněji popsat více odvětvové plánování a projekty. Měly by se vytvořit indikátory monitorující „hloubku leaderu“, „inovativnost“, zaměření na CR, zdravý životní styl, apod. V oblasti podnikání bylo navrženo rozšířit položky a více sledovat a podporovat diverzifikaci, projekty zaměřené na strategii MK a podporovat i přírodě blízké protierozní opatření, pokud to bude v Leaderu možné.

Z výsledků střednědobého hodnocení SPL je patrné, že pohledu intervence byly dobře namířeny na cíle - potřeby regionu MK, reálně byly využity zdroje, příjemci využili plně dotace na úrovni projektů, projevil se v některých oblastech převis žádostí. Některé sektory však nebyly plně pokryty, například posílení péče o přírodní dědictví a síťování místních malých a středních podnikatelů a do značné míry také ostatečná finalizace zemědělské produkce regionu. Jsou to výzvy, které MAS MK ještě čekají do následujícího období.

5.2 Existuje rovnováha mezi Fichemi dle SPL

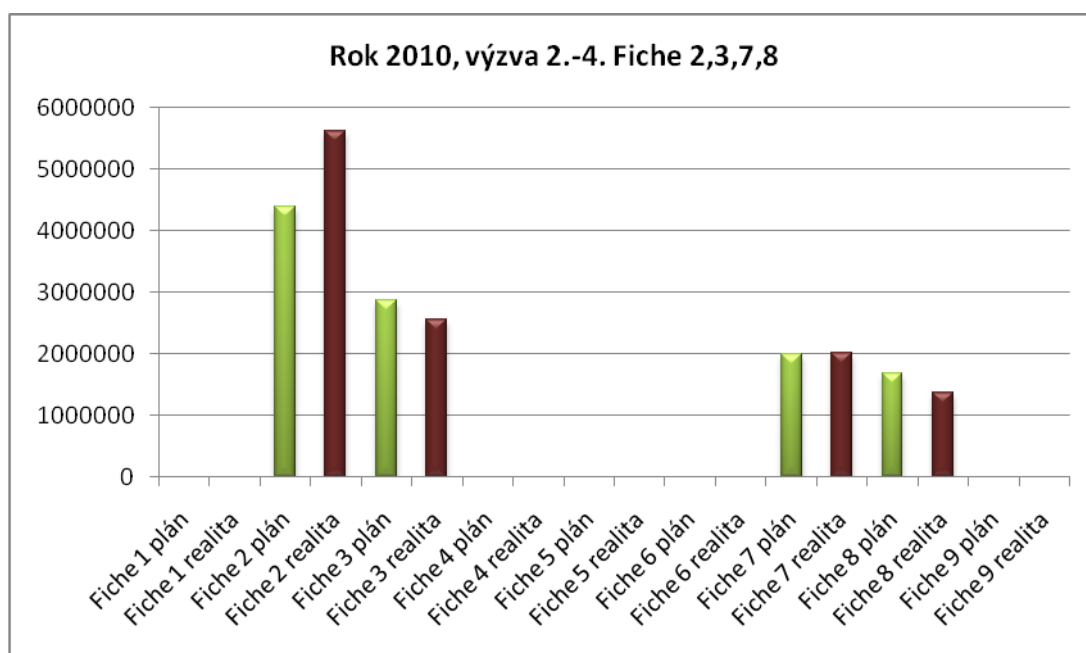
Současné Fiche a SPL jsou formulovány podle potřeb území a jejich ISU, reakce žadatelů prokázala jejich životaschopnost a potřebu, rovnováhu lze posoudit z níže uvedených grafů. Některé oblasti / priority / cíle byly naplňovány s větší lehkostí, jiné zatím zůstávají mimo velký zájem žadatelů (neproduktivní investice v lesích, diverzifikace, síťování a partnerství podnikatelů a NNO). Podle hodnocení správnost vývoje i s ohledem na přípravu SPL, kdy bylo součástí těchto projednávání modelové stanovení podílu jednotlivých opatření na celkové strategii ve formě rozdělení fiktivního rozpočtu. Takto získané informace o potřebách byly porovnány s projektovými záměry získanými v rámci projektových záměrů, na základě čehož byl stanoven procentní Fichí na celkovém rozpočtu, nejde podle všeho o nerovnováhu, ale spíše o postupně rostoucí zájem o základní potřeby regionu, které se mohou vyvíjet v další vyšší formu spolupráce a řízení směrem k udržitelnému rozvoji regionu. Nejvíce projektů bylo ve Fichích 2 a 7, zdaleka nejvíce financí bylo dosud proplaceno podpor u projektů Fiche 7, kde se také počítalo s nejvyšším zastoupením. Tyto dotace slouží k vybudování integrovaných informačních a školicích středisek s využitím ICT, déle zázemí pro společenské, kulturní, spolkové a církevní aktivity.

Obrázek 4. Graf alokovaných a skutečně čerpaných dotací v rámci první výzvy v roce 2009

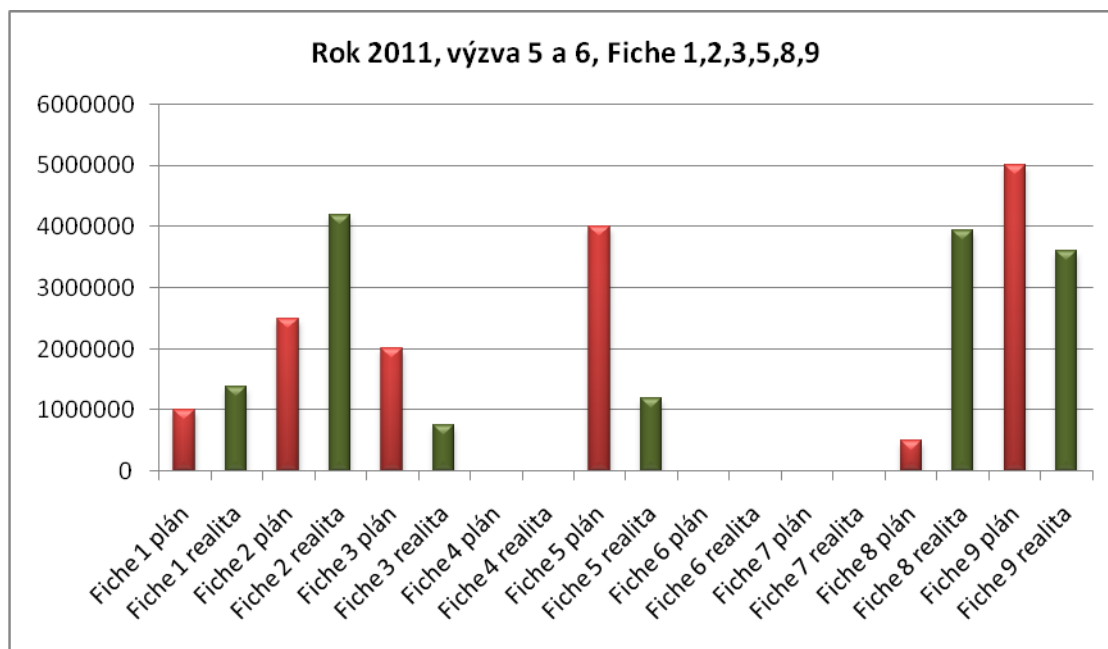


V roce 2009 byla v 1. Výzvě uplatněna fiche 1, 6 a 7. Zatímco ve fichích 1 a 7 byly překročeny plánované objemy podpor, v 6. Fichi se vyčerpalo méně než byl alokovaná částka. Ve fichi 7 bylo ještě dalších 6 projektů, které nebyly vybrány, nebo byly zařazeny jako projekty náhradní pro další výzvy. Finanční prostředky ve třech výzvách probíhajících v roce 2010 byly vyčerpány přibližně ve stejné výši, jak bylo naplánováni v SPL s plánem. (Graf, obr.5). V roce 2011, kdy byly výzvy otevřeny celkem pro 6 Fichí byl zaznamenán větší rozdíl mezi alokovanými finančními prostředky v SPL a reálu podpořenými projekty, které odpovídali realitě a zájmu žadatelů.(Graf, obr. č. 6).

Obrázek 5. Grafické vyjádření alokovaných a skutečně čerpaných dotací v rámci druhé, třetí a čtvrté výzvy v roce 2010



Obrázek 6. Grafické vyjádření alokovaných a skutečně čerpaných dotací v rámci páté a šesté výzvy v roce 2011



5.3 Míra dosažení cílů

Téměř všechny odpovědi na hodnotící otázky byly dobré až velmi dobré ve smyslu úspěšné činnosti MAS, s výjimkou zvýšení pracovních příležitostí. Podpora v rámci místní akční skupiny nemá na **tvorbu pracovních míst** takový vliv, jak s předpokládalo při tvorbě SPL. I přes tento fakt je třeba říci, že přínos MAS na podnikání byl nesporný. Proč se tedy neprojevil se v počtu evidovaných pracovních příležitostí? Vysvětlení je možná vidět spíše jako nepřesný způsob hodnocení dopadu programu = počet nově vytvořených míst, než skutečnému dopadu strategie do území Moravského krasu. Lze důvodně předpokládat, že při realizaci projektů = naplnění SPL, byla odvedena práce na realizaci projektů, vzniklo navýšení hrubé přidané hodnoty v malých podnicích a živnostníků. Jednou z možností, jak zjistit skutečně kvalitativní dopad by bylo možnost evidovat i dílčí úvazky, nevázat nové pracovní místo pětiletou povinností ho udržet apod.

Podle jednotlivých specifických cílů lze shrnout, že Cíl I, který je zaměřen na rozvoj péče o jedinečné přírodní, kulturní a historické dědictví Moravského krasu především cestou posilování identity venkovské oblasti a zapojováním místních komunit a podnikatelů, byl v průběhu programu naplňován.

Cíl II, který je zaměřen na rozvoj podnikání založené na zdrojích Moravského krasu, byl naplněn v oblasti rozvoje sociálního podnikání, částečně také s ohledem na ekologickou šetrnost. V oblasti zakládání a rozvoje nových, inovativních podniků, rozvoj výroby a služeb pro místní obyvatele, vznik nových pracovních míst se tento cíl doposud splněn nebyl?

Cíl III, zaměřený na tvorbu a rozvoj silného image Moravského krasu v sektoru cestovního ruchu je dlouhodobý cíl, který byl také velkým magnetem pro rozvoj podnikání. Existence značky regionální produkt, symboly letáky a konečně i logo MAS napovídá, že se jedná o

mimořádně krásnou a bohatou krajinu s potenciálem cestovního ruchu. Nelehký úkol udržet přírodní bohatství a krásu krajiny s rozvojem podnikání a cestovního ruchu region MAS MK ještě čeká, v přísných podmínkách ochrany přírody to bude rovněž znamenat partnerství a dobrou komunikaci.

Cíl IV - zvyšování kvality života, byl částečně splněn, ale sami členové MAS ještě označili, že je stále ještě problém ho zcela dosáhnout. Dochází sice mírně ke zlepšení organizace venkovské společnosti a zvyšování kvality života v Moravském krasu, důležité však bude především, jak projekty budou působit v dlouhodobějším horizontu, zda se skutečně jedná o silné budoucí posilování spolupráce a integrace.

5.4 Doporučení na základě výsledku hodnocení, případné návrhy na úpravu SPL

Z celého hodnocení vyplývá, že pouze statistické údaje nemohou přinést celkový obraz o dopadech činnosti MAS v regionu MK, vždy je nutné i ověřit skutečnost měkkými metodami, nicméně do konce období by mohla MAS MK zvolit některé přímé ukazatele cílů, které chce v rámci programu dosáhnout.

Monitorovací indikátory byly stanoveny spíše opatrně nízko, většinou byly již nyní, v polovině období vysoce překročeny. Doporučení je MI nyní upravit podle skutečného stavu.

Nižší zájem žadatelů o neproduktivní investice v lesích, tvorby pracovních míst a silných i ekonomicky podložených partnerství je výzvou pro další nastávající období. Doporučuji v zvláště v této oblasti upravit SPL, upravit MI a připravit novou výzvu tak, aby žadatelé hledali ve spolupráci více příležitosti pro efekt svého podnikání.

6. Příloha č. 1: Jiné přístupy střednědobého hodnocení

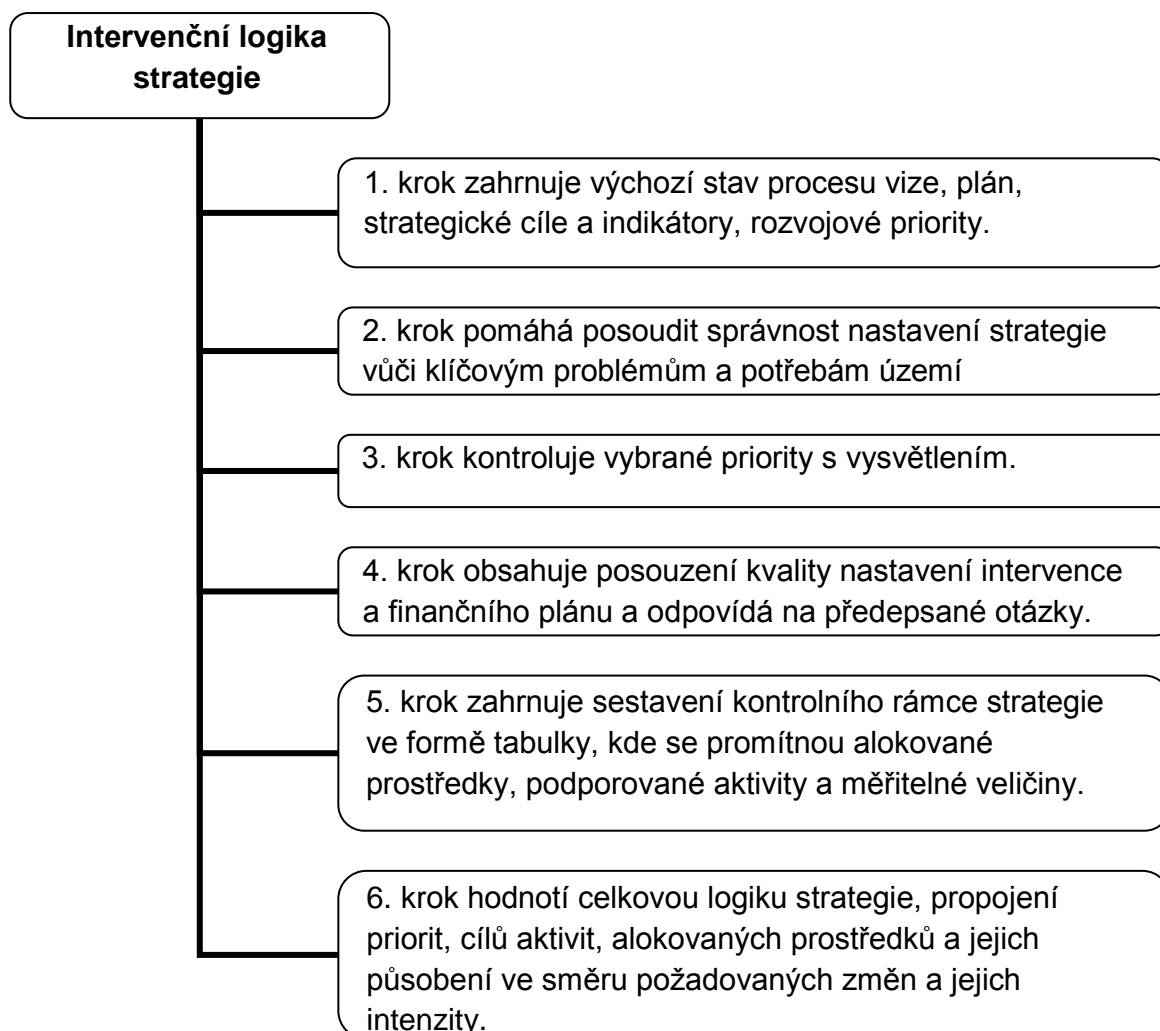
Vedle pokynu MZe pro střednědobé hodnocení MAS bylo rovněž provedeno alternativní střednědobé hodnocení podle metodiky „Hodnocení strategií místního rozvoje venkova a strategií záměrů v rámci přístupu Leader a jejich institucionálního zabezpečení, (J. Tvrdoňová, 2009).

6.1 Hodnocení z pohledu intervenční logiky strategie

6.1.1 Postup hodnocení dle intervenční logiky

První část evaluace je rozložena do šesti kroků, které na sebe vzájemně navazují. Schematicky je postup vyjádřen v následujícím obrázku (č. 7)

Obrázek 7. Schéma metodického postupu alternativního hodnocení



6.1.2 Hodnocení

Krok 1 a 2 Výchozí stav SPL a posouzení správnosti nastavení intervence ve vztahu ke klíčovým problémům území:

Z pohledu cílů SPL je nejsou jednoznačně přiřazeny fiche ke čtyřem cílům SPL a SPL neobsahuje přímo strategický rámec, ze zpracovaného SPL je však patrné, že se z rozboru území, jeho potřeb a příležitostí vycházelo. Cíle mají mezi sebou silnou vazbu a je tak respektováno vzájemné působení. Zvolených devět Fichí obsahuje vztah k prioritním oblastem, jak je uvedeno v tabulkách 1 a 2, a navazují na integrovanou strategii území.

Strategický plán Leader MAS Moravský kras má název „Nové výzvy a nové příležitosti pro Moravský kras“ a jsou soustředěny prioritní okruhy, které vznikly při veřejných projednáváních členů MAS a v průběhu let 2006 a 2008 upraveny, tj. rozšířeny ze sedmi okruhů na devět. V následující tabulce je konečný přehled vybraných os / opatření / podopatření z PRV pro implementaci ve SPL:

Samotné čtyři cíle neobsahují kvantifikaci cílů, jsou spíše průřezového charakteru. Aktualizace SPL by mohla tento prvek doplnit. Jednotlivé fiche kvantifikaci a popis očekávaných změn obsahují (viz. dopady a monitorovací indikátory). Nyní je na místě zaměřit se na to, zda splnění těchto monitorovacích indikátorů skutečně zaručuje očekávanou změnu popsanou v cílech. To je uvedeno v kapitole hodnocení a forma zjištění byly dotazníky a rozhovory se členy MAS MK. Obsah jednotlivých Fichí a plnění monitorovacích indikátorů je uvedeno v kroku 5.

Krok 3: Kontrola priorit a zaměření SPL

Vybrané priority cíle a oblasti řešení (Fiche), jsou obrazem SWOT a jsou dostatečně zdůvodněny situační analýzou SPL, to znamená, že reflektují na potřeby (slabé stránky) regionu MAS Moravský kras. Podle přihlášených projektů je viditelně větší zájem o projekty v rámci jedné obce, některé z nich vykazují prvky kooperace více subjektů a obcí. Tato kooperace by mohla být vyšší, protože z analýzy vyplývá, že subjekty působící v oblasti cestovního ruchu v Moravském krasu podnikají spíše samostatně, málo propojeně. Z jiných turistických destinací je ověřený fakt, že pro mnohé návštěvníky chybí koordinace aktivit nebo integrované nabídky pobytů s programem. Rovněž spolupráce subjektů veřejného sektoru, majícími v náplni činnost v oblast cestovního ruchu, s místními podnikateli, příliš nefunguje. Region postrádá jednotný a přehledný informační systém rekreace“. Propojení služeb v cestovním ruchu a nabídkou regionální produkce i mezi obcemi je jeden z cílů MAS MK (cíl 4).

V oblasti životního prostředí a šetrného hospodaření v krajině zemědělských jsou problémová dvě hlediska. Jedna je to svázání pravidel v zemědělském podnikání v chráněných oblastech a pak opačně necitlivé zásahy do krajiny nevhodnými zásahy při těžbě surovin. V současné době nebyly výrazně uplatněny projekty v této oblasti. Jednak ještě nebyla vyhlášená výzva s Fichí 4: Příležitost pro krajinu (ani není v harmonogramu naplánovaná) a jednak je jsou projekty pro krajinu a šetrné hospodaření vždy složitější a náročnější na projektovou přípravu spojenou s komplikovanými vlastnickými vztahy k půdě a nemovitostem. Možná právě princip Leader může ve složitých vlastnických vztazích být vhodný instrument pro prolomení bariér a pomoci docílit příznivých změn v krajině.

Krok 4. Posouzení kvality a nastavení intervence a finančního plánu

Ve 4. Kroku se odpovídá na otázky, které jsou uvedené v tabulce 9. Na uvedené otázky odpovídal manažer MAS MK. Smyslem 4. kroku je posouzení kvality nastavení intervence a finančního plánu.

Tabulka 9. Posouzení kvality nastavení intervence a finančního plánu

č	Otázka + vysvětlit v případě ne, tak proč?	Odpověď (pan Ing Jančo)
1	Respektuje rozpočet jednotlivých opatření množství oprávněných žadatelů v území, aby se zajistil výběr žadatelů transparentně?	Projekty byly vybírány transparentně, podle finančního plánu, některé výzvy vykazují převis žádostí, nepokryté žádosti se objevují v zásobárně projektů a některé se znovu objevují ve výzvách. Aby se pokrylo širší spektrum žadatelů tak od r. 2009 byly přidány 2 nové Fiche. Počet žadatelů stoupá každým rokem realizace SPL.
2	Je pro žadatele správně nastavené spolufinancování za současného respektování možností a požadavků vyplývajících z celkového rozpočtu SPL?	Spolufinancování je realizováno podle nastavení v SPL. Pravidla neumožňovaly variabilitu v míře podpory, i když např. v případě malých živnostníků by bylo přijatelná větší míra podpory než 60%.
3	Jsou oprávnění žadatelé schopni využít podporu v rámci opatření a aktivit?	Z dosavadních kol je zřejmé, že ano. Posouzení, zda je správně nastaveno spolufinancování může být vnímáno subjektivně.
4	Jsou alokované finanční zdroje v jednotlivých opatřeních a aktivitách dostatečné, aby přispěly k realizaci cílů?	Alokované finanční zdroje jsou dostatečné, v případě, že bylo zjištěno, že v některých opatřeních se nečerpají, vždy v dané výzvě byly prostředky přesunuty na opatření s největším převisem žadatelů. Nedaří se naplňovat počet žadatelů ve Fichi Příležitost pro podnikání. Největší převisy byly zatím ve Fichi Příležitost pro všechny generace.
5	Jsou alokované finanční zdroje v jednotlivých opatřeních a aktivitách dostatečné, aby pomohly dosáhnout požadovaných výsledků v oblasti svých priorit dopadů pro celé území?	Tím, že v tomto období je výběr projektů svázán úzce s výběrem os I – III, je také do jisté míry omezena podmínka inovací a vytváření integrujících subjektů, naplňují se však cíle PRV, které jsou uvedeny ve Ficích (cil PRV).
6	Jsou alokované finanční zdroje v jednotlivých opatřeních a aktivitách dostatečné, pro řešení identifikovaných problémů a potřeb celého území?	Program Leader ani nemůže řešit cestou finančních podpor celkové potřeby území. Jeho hlavní význam je podpořit aktivitu zdola nahoru, účastnit se procesu rozhodování a řízení ve vlastním území a podpořit rozvoj na lokální úrovni. K dosažení tohoto cíle jsou vhodné rovněž měkké projekty, které přímo nespádají do nabídky PRV 2007-2013.

Předpokládaná dotace z PRV: 10 mil. Kč/rok. MAS Moravský kras uplatní čerpání 20% přidělených prostředků na administraci programu, animaci území a pořádání vzdělávacích akcí.

Krok 5 Sestavení kontrolního rámce strategie ve formě tabulky

V rámci kroku 5 byl sestaven kontrolní rámec strategie ve formě tabulky, kde se posuzuje vývoj, co se změnilo před a po opatření, díky podpoření projektů v rámci strategie. V monitorovací

tabulce se hodnotí opatření (v našem případě Fiche), podporované aktivity a měřitelné veličiny, které kvantifikují výstupy projektů. Blíže k jednotlivých Fichím:

Cíl Fiche 1 – Příležitost pro objevy:

Cílem je zvýšit potenciál a atraktivitu Moravského krasu pro turisty a návštěvníky (**počet návštěvníků**) a zkvalitnit infrastrukturu a komplexní služby v oblasti cestovního ruchu odpovídající požadavkům návštěvníků (**počet služeb pro návštěvníky**).

Podpora cestovního ruchu Moravského krasu bude zde naplněna formou budováním pěších tras, lyžařských stezek a hipposteze.

Realizace projektů zlepší nabídku Moravského krasu v oblasti aktivního odpočinku, sportu, poznávací turistiky, přispěje k rozvoji cestovního ruchu s využitím přírodního dědictví.

Dosud přijato 8 projektů (4 v 1. výzvě, 4 v 5. výzvě) Největší překročení indikátorů bylo u směrových tabulí a značek a odpočinkových míst.

Tabulka 10. Monitorovací rámec Fiche 1, Příležitost pro objevy, Podpora cestovního ruchu

Vstupy	Výstupy				výsledek	
Finance v tis. Kč	Cílové roviny	Indikátory MI	Cílový stav	Skut. stav	Popis z projektů	
alokace 1 800	Nová nabídka služeb, cestovní ruch	nová pěší trasa	4	8	Vytvoření pěších tras s odpočinkovými místy ve frekventovaném turistickém regionu. Realizace projektu pěší trasy bude mít vliv na diverzifikaci venkovské ekonomiky regionu rozvojem cestovního ruchu, ve spojení s využitím kulturního dědictví oblasti.	
		nová lyžařská stezka	1	0		
		směrové tabule, značky	5	115		
		odpočinková místa podél tras a stezek	2	33		
	skutečnost 2 869	Rozvoj společenského života	počet sportovních akcí na nových či obnovených stezkách a výstava	1		6
		Regionální význam	nové projekty	3		7
podpořené projekty	3		1			

Cíl Fiche 2 – Příležitost pro dědictví:

Cílem je podporovat akce k ochraně, obnově a zhodnocování kulturního dědictví venkova a vytváření stálých výstavních expozic a muzeí.

Realizace projektů zlepší nabídku Moravského krasu v oblasti poznávací turistiky, přispěje k rozvoji cestovního ruchu s využitím kulturního, historického a technického dědictví.

Dosud bylo přijato 23 projektů (6 ve 3. výzvě, 6 ve 4. výzvě a 11 v 6. výzvě)

Tabulka 11. Fiche 2: Příležitost pro dědictví, kritéria pro monitoring a hodnocení stanovená MAS

Vstupy	Výstupy				výsledky
Finance v tis. Kč	Cílové roviny	indikátory	Cílový stav	Skut. stav	
lokace 6 894	Nová nabídka služeb, kulturní dědictví	obnovená a zhodnocená památková budova plocha, kulturní objekt	2	26	Výsledkem projektů budou rekonstruované historické památky. Realizace projektu umožní napravit některé nevhodné zásahy provedené v minulosti a připravit půdu pro navazující venkovské aktivity Projekty budou
		revitalizovaný historický park, zahrada, alej, skupina stromů	1		
		nová výstavní expozice v souvislosti se stavební obnovou objektu	4	2	
	Rozvoj společenského	Počet nových nebo obnovených kulturních, sportovních,	1	6	
Skutečnost 9 786					

	života	společenských zařízení			sloužit ke zvýšení atraktivity obcí.
		Počet kulturních, sportovních, společenských akcí v závislosti na nových a obnovených budovách a plochách	1	7	
	Regionální význam	nové projekty	2	9	
		podpořené projekty	2	6	

Cíl Fiche 3 - Příležitost pro poznání:

Cílem je zvýšení **potenciálu a atraktivity Moravského krasu** pro turisty a návštěvníky a kvalitní **infrastruktura a komplexní služby** v oblasti cestovního ruchu odpovídající požadavkům návštěvníků.

Blíže to znamená podporu cestovního ruchu Moravského krasu novou výstavbou a rekonstrukcí malokapacitních ubytovacích a stravovacích zařízení a zařízení pro volný čas.

Realizace projektů zlepšit image Moravského krasu v sektoru cestovního ruchu jako cílové destinace specifické zejména nabídkou v oblasti aktivního odpočinku, sportu, poznávací turistiky a zábavy a využívající k tomu přírodní dědictví a s ním související nabídky v oblasti gastronomie, architektury a kultury. Realizace projektů přispěje dále k zajištění růstu počtu turistů a návštěvníků v regionu.

Dosud bylo vybráno 7 projektů (3 ve 3. výzvě, 1 ve 4. výzvě a 3 v 6. výzvě).

Tabulka 12. Fiche 3: Příležitost pro poznání, kritéria pro monitoring a hodnocení stanovená MAS,

Vstupy	Výstupy				výsledky
Finance v tis. Kč	Cílové roviny	indikátory	Cílový stav	Skut. Stav	
Alokace 4 863 Skutečnost 3 112	Nová nabídka služeb, cestovní ruch	nové malokapacitní ubytování	1	2	Výsledek projektů je zvýšení cestovního ruchu s možností sportovního a zážitkového využití pro občany žijící v regionu. Sportovní a ubytovací kapacity vedou k většímu zájmu o strávení dovolené v Moravském krasu.
		obnovené malokapacitní ubytování	1	3	
		nový objekt pro půjčovnu sportovních potřeb	1	3	
	Rozvoj společenské ho života	počet společenských a sportovních akcí na nových či obnovených objektech	1	4	
	Regionální význam	nové projekty	2	8	
podpořené projekty		2	2		

Cíl Fiche 4 - Příležitost pro krajinu (investice do lesů)

Cílem je kvalitnější zpřístupnění atraktivních lesních lokalit pro návštěvníky a kvalitnější technika pro zabezpečení mimoprodukčních i produkčních funkcí lesa.

Projekty budou zaměřeny na neproduktivní investice v lesích, zvyšování společenské hodnoty lesů, pořízení strojů (lesnická technika). Dále projekty na posílení rekreační funkce lesa a projekty přispívající ke zvyšování společenské hodnoty lesů. Realizace projektů přispěje k rozvoji podnikání založeného na místních zdrojích s důrazem na ekologickou šetrnost. Projekty dále zlepšit nabídku Moravského krasu v oblasti poznávací turistiky, přispějí k rozvoji cestovního ruchu s využitím kulturního, historického a technického dědictví.

Dosud nebyl realizován žádný projekt, není pravděpodobně ani její zařazení.

Cíl Fiche 5 - Příležitost pro podnikání

Cílem je rozvíjet hospodářské struktury nezemědělské aktivity, vytvářet nová pracovní místa a zachovat a rozvoj jedinečných a tradičních řemesel.

Blíže to znamená zakládání a rozvoj mikro-podniků, zlepšování stavu technického vybavení, investice do výrobních a zpracovatelských kapacit umožňující zvyšovat kvalitu místní produkce, dosažení oborových norem a podmínek pro certifikaci jakosti výrobků a služeb. Rozvoj ekologického zemědělství s pozitivními dopady na péči o krajinu.

Realizace projektů umožní zlepšit podmínky pro výrobu, snížit náklady, rozšířit výrobu, zvýšit kvalitu výroby (moderní technologie, snížení energetické náročnosti, řešení odpadů apod.) a služeb, umožnit dosažení standardů pro certifikaci kvality výroby v rámci oborových norem, ekologických norem.

Dosud byly vybrány 3 projekty.(2 ve 5. výzvě, 1 v 6. výzvě)

Tabulka 13. Fiche 5: Příležitost pro podnikání Monitorovací indikátory

Vstupy	Výstupy			výsledky	
Finance v tis. Kč	Cílové roviny	indikátory	Cílový stav	Skut. stav	Výsledkem projektů je podpora řemesel, modernizace zařízení, zvýšení produktivity a zvýšení konkurenceschopnosti na trhu. Rozšíření nabídky služeb (jezdectví, keramická dílna, truhlářství) zvyšuje hodnotu MSP na venkově.
Alokace 4 000	Regionální význam	nové projekty	3	3	
Skutečnost 1 188		podpořené projekty	3	3	

Cíl Fiche 6 - Příležitost pro místní produkty

Podpora akcí k rozvoji podnikání, modernizaci podniků, inovacím, konkurenceschopnosti a marketingu místních produktů.

Obsahem fiche 6 je přidávání hodnoty zemědělským a potravinářským produktům, modernizace zemědělských podniků, finalizace zemědělské výroby (zpracování produktů místní zemědělské prvovýroby), vznik místních produktů v oblasti služeb. Pořizování moderních technologií umožňujících konkurenceschopnost místních výrobců, úspory energie, přechod na obnovitelné zdroje energie, předcházení nebo ekologickou likvidaci odpadů, využití výsledků vývoje v těchto oblastech. Propagační a komerční zhodnocení místní produkce.

Realizace projektů umožní zlepšit podmínky výroby a odbytu místní produkce, povede ke zvyšování kvality (certifikace) a uvádění výrobků na trh, zvýší potenciál obchodu na místní a regionální úrovni.

Dosud byl vybrán jeden projekt (v 1.výzvě)

Tabulka 14. Fiche 6: Příležitost pro místní produkty Monitorovací indikátory

Vstupy	výstupy				výsledky
Finance v tis. Kč	Cílové roviny	indikátory	Cílový stav	Skut. stav	Výsledkem projektu bude nově zrekonstruovaná budova skladu obalového materiálu pro sýr Niva včetně nové technologie. Po úspěšné realizaci projektu bude objekt v budoucnosti využíván jako sklad obalového materiálu pro sýr Niva, při splnění všech hygienických
Alokace 4 000	Nové stroje a technologie pro živočišnou výrobu	počet nových strojů, technologií a zařízení	2		
Skutečnost 2 155	Nové stroje a technologie pro rostlinnou	počet nových strojů, technologií a zařízení	2	2	

	výrobu				požadavků pro skladování obalového materiálu v potravinářském provozu. Bude využíváno nového regálového systému a vysokozdvížného vozíku k snadnější a bezpečné manipulaci s obalovými materiály.
	Nové produkty a technologie	nové produkty a vyvinuté technologie	2		
	Regionální význam	nové projekty	2	1	
		podpořené projekty	2		

Cíl Fiche 7 - Příležitost pro všechny generace

Zlepšení občanského vybavení a služeb v obcích, vytvoření integrovaných informačních a školicích center a zajištění zázemí pro společenské, kulturní, sportovní, spolkové, environmentální a církevní aktivity.

Občanské vybavení a služby, integrovaná informační a školicí střediska s využitím ICT tvoří zázemí pro společenské, kulturní, spolkové a církevní aktivity. Realizace projektu umožní rozšířit kapacity místního sociálního kapitálu, znalostí a dovedností obyvatel Moravského krasu, nezbytných k dosažení vize.

Dosud bylo přihlášeno 24 projektů, vybráno bylo 19 projektů, nejvíce v oblasti nabídky služeb a sportovního vyžití.(1. a 2. výzva)

Tabulka 15. Fiche 7: Příležitost pro všechny generace Monitorovací indikátory

Vstupy	Výstupy				výsledky
Finance v tis. Kč	Cílové roviny	indikátory	Cílový stav	Skut. stav	
Alokace 8 000	Nová nabídky služeb	Nová sociální služba v nové nebo obnovené budově	8	12	Výsledkem většiny projektů bude vytvoření bezpečného místa pro volnočasové a sportovní aktivity dětí, prostor pro setkávání jejich rodičů, možnost pořádání společenských akcí. Jiným výsledkem projektu je obnova a modernizace zařízení se stávající faremní mlékárně s ohledem na dlouhodobé využití a výrazně přesahuje dobu po ukončení realizace projektu
		Stavební obnova	2	15	
Podpořené 17 016	Rozvoj společenského života	Počet nových nebo obnovených kulturních, sportovních, společenských a obchodních zařízení	1	7	
		Počet kulturních, sportovních, společenských a obchodních akcí v závislosti na nových, obnovených objektech	2	55	
Regionální význam	Regionální význam	nové projekty	2	20	
		podpořené projekty	2	15	

Největší překročení indikátorů bylo u kulturních, sportovních, společenských a obchodních akcí, dále stavební obnova, je patrné, že tato oblast vyžaduje finanční podporu.

Cíl Fiche 8 - Příležitost pro lesy

Neproductivní investice na podporu činností vedoucích k usměrňování návštěvnosti lesa a bezpečnosti jeho návštěvníků

Neproductivní investice v lesích znamená také zvyšování společenské hodnoty lesů., např. posílení rekreační funkce lesa a projekty přispívající ke zvyšování společenské hodnoty lesů.

Realizace projektů přispěje k rozvoji podnikání založeného na místních zdrojích s důrazem na ekologickou šetrnost. Projekty dále zlepší nabídku Moravského krasu v oblasti poznávací turistiky, přispějí k rozvoji cestovního ruchu s využitím kulturního, historického a technického dědictví.

Dosud byly vybrány 4 projekty (1 ve 3. výzvě, 1 ve 4. výzvě a 2 v 6. výzvě).

Tabulka 16. Fiche 8: Příležitost pro lesy Monitorovací indikátory,

Vstupy	Výstupy				výsledky	
Finance v tis. Kč	Cílové roviny	indikátory	Cílový stav	Skut. stav		
alokace 2 175	Nová nabídka služeb, cestovní ruch	nová pěší trasa	2		Realizací projektu dojde k zbudování: - 1 ks rozhledny (dřevěná, jehlanovitého typu) - 3 ks informačních tabulí - 10 ks směrovek - 1 odpočinkové místo (stůl+2 lavice) zvýšení parkovacího „komfortu“ návštěvníků lesa. usměrnění pohybu turistů a návštěvníků lesa (ochrana přírody)	
		směrové tabule, značky	10	10		
		odpočinková místa podél tras a stezek.	5	1		
	Skutečnost 5 310	Nové stroje a technologie pro lesnictví	Počet nových strojů a nářadí	2		
		Regionální význam	nové projekty	2		4
			podpořené projekty	2		1

Návrh doporučení je rozšířit o akce spojené se vzděláváním o přírodě a lese „škola lesa apod., zkusit zahrnout další měkké projekty se školami,

Cíl Fiche 9 - Příležitost pro farmáře

Zaměření na investice do zemědělských staveb a technologií (rekonstrukce a výstavba nových staveb), včetně nezbytných manipulačních ploch pro živočišnou a rostlinnou výrobu. Opatření je dále zaměřeno na využití a zpracování biomasy pro vlastní potřebu. Modernizace zemědělských podniků a pořízování moderních technologií umožní zvýšení konkurenceschopnosti místních výrobců, úspory energie, přechod na obnovitelné zdroje energie. Realizace projektů umožní zlepšit podmínky výroby a odbytu místní produkce, povede ke zvyšování kvality (certifikace) a uvádění výrobků na trh, zvýší potenciál obchodu na místní a regionální úrovni.

Dosud bylo vybráno 5 projektů (2 v 5. Výzvě a 3 v 6. Výzvě)

Tabulka 17. Fiche 9: Příležitost pro farmáře. Monitorovací indikátory

Vstupy	Výstupy				výsledky
Finance v tis. Kč	Cílové roviny	indikátory	Cílový stav	Skut. stav	
alokace 5 000	Nové stroje a technologie pro živočišnou výrobu	počet nových strojů, technologií a zařízení	2	1	Výsledkem projektů bude nová technologie, kvalitní skladování produktů (oblast rostlinné výroby). Dále podpora vhodného skladování dřeva V oblasti živočišné výroby jsme o chov pštosů a oplocení pozemků, instalace napájecího systému, krmiště (jednoduchý dřevěný přístřešek).
skutečnost 3 604	Nové stroje a technologie pro rostlinnou výrobu	počet nových strojů, technologií a zařízení	2	3	
	Nové produkty a technologie	nové produkty a nově vyvinuté technologie	2	1	
		pro využití biomasy	2		
	Regionální význam	nové projekty	2	5	
podpořené projekty		2			

Z výsledných hodnot je patrné překročení MI u většiny cílových rovin, přehled z 1 až 5. Výzvy je uveden v tabulce 17. Do konce plánovacího období 2013 budou absolutní hodnoty ještě o něco vyšší. Je možné připustit, že nastavení indikátorů bylo podhodnoceno.

Krok 6: hodnocení celé logiky strategie, propojení priorit a cílů

Vzhledem k tomu, že nebyly sestaveny hodnotící rámce pro jednotlivé specifické cíle, a rovněž vzhledem k jejich průřezovému postavení, bylo hodnocení v tomto kroku postaveno na povinných hodnotících otázkách.

Z dotazníku, který obsahoval povinné i nepovinné hodnotící otázky, bylo vyhodnoceno propojení priorit a cílů. **V tabulce 8 této zprávy** jsou uvedeny povinné hodnotící otázky, komentář, který se opírá o kvantitativní posouzení dopadu a příslušné Fiche a výzvy ze statistiky projektů MAS MK. Další kvalitativní hodnocení povinných otázek je uvedeno níže a jedná se o shrnutí odpovědí sedmi respondentů – členů MAS MK.

Přesné dopady strategie jsou v tuto chvíli metodickým problémem, protože vyžadují vysokou expertízu s kvantifikací cílů a tvorby logických rámců pro cíle, proto se v této fázi střednědobého hodnocení opírá více o jiné výstupy (počet projektů, finanční ukazatele) a dále o expertní odhady.

Z celého kontextu obou pohledů vyplývá, že pouze statistické údaje nemohou přinést celkový obraz o dopadech činnosti MAS v regionu MK, vždy je nutné i ověřit skutečnost měkkými metodami, nicméně do konce období by mohla MAS MK zvolit některé přímé ukazatele, které chce v rámci cílů dosáhnout.

Téměř všechny požadavky z hodnotících otázek byly naplněny velmi dobře, s výjimkou zvýšení pracovních příležitostí. Přesto je třeba říci, že přínos MAS na podnikání byl nesporný. Proč se tedy neprojevil se v počtu evidovaných pracovních příležitostí? Vysvětlení spatřuji spíše jako selhání metodického přístupu hodnocení, než skutečnému dopadu strategie. Jednou z možností, jak zjistit skutečně kvalitativní dopad by bylo možnost evidovat i dílčí úvazky, nevázat nové pracovní místo pětiletou povinností ho udržet apod.

6.1.3 Závěr

Z výsledků střednědobého hodnocení SPL je patrné, že pohledu intervence byly dobře namířeny na potřeby regionu MK, reálně byly využity zdroje, příjemci využili plně dotace na úrovni projektů, projevil se v některých oblastech převis žádostí. Některé sektory však nebyly plně pokryty, například posílení péče o přírodní dědictví a síťování místních malých a středních podnikatelů a do značné míry také ostatečná finalizace zemědělské produkce regionu. Jsou to výzvy, které MAS MK ještě čekají do následujícího období. Dále můžeme shrnout poznatky do následujících bodů:

- 1) Analýzy vlivu externalit na výsledek činností a dopad do území MAS MK je metodicky náročná záležitost, jejíž zvládnutí v tomto rozsahu evaluace nebylo možno zajistit. V budoucnu je však pro tento druh hodnocení dopadů připravit shromažďováním dat od lidí, kteří nejsou v MAS, ale vidí situaci více zvenčí. Hlavními podklady by mohly být další dotazníková šetření u obyvatel žijících v území Moravského krasu (i mimo členy MAS), u návštěvníků území, kteří posoudí přínosy změn v krajině a nabídce produkce a služeb tak, aby bylo možno posoudit, co je ovlivněno působením programu LEADER. Významné však je to, že si manažeři MAS uvědomují, do jaké míry se jim dařilo

dosáhnout cíle, více méně se shodují v kritice postupu a rozpoznají faktory, které mohou úspěch SPL ovlivnit.

- 2) Podle jednotlivých specifických cílů lze shrnout, že **Cíl I**, který je zaměřen na rozvoj péče o jedinečné přírodní, kulturní a historické dědictví Moravského krasu především cestou posilování identity venkovské oblasti a zapojováním místních komunit a podnikatelů, byl dobře zvolen a v průběhu programu naplňován. Chybí však kvantifikace cíle.
- 3) **Cíl II**, který je zaměřen na rozvoj podnikání založené na zdrojích Moravského krasu, byl naplněn v oblasti rozvoje sociálního podnikání, částečně také s ohledem na ekologickou šetrnost. V oblasti zakládání a rozvoje nových, inovativních podniků, rozvoj výrob a služeb pro místní obyvatele, vznik nových pracovních míst se tento cíl doposud splněn nebyl? Chybí kvantifikace cíle.
- 4) **Cíl III**, zaměřený na tvorbu a rozvoj silného image Moravského krasu v sektoru cestovního ruchu a **Cíl IV** - zvyšování kvality života, byl částečně splněn, ale sami členové MAS ještě označili, že je stále ještě problém ho zcela dosáhnout. Dochází sice mírně ke zlepšení organizace venkovské společnosti a zvyšování kvality života v Moravském krasu, důležité však bude především, jak projekty budou působit v dlouhodobějším horizontu, zda se skutečně jedná o silné budoucí posilování spolupráce a integrace. Chybí kvantifikace cíle.
- 5) Monitorovací indikátory byly stanoveny spíše opatrně nízko, většinou byly již nyní, v polovině období vysoce překročeny. Doporučení je MI nyní upravit podle skutečného stavu.
- 6) Z výsledků za sledovaného období, kdy jsou hodnoceny přijaté projekty, lze celkově konstatovat, že přestože projekty přispěly nejvíce obnovám, historických památek, rekonstrukcí drobného podnikání, turistických tras a informačních tabulí, budou velkým plusem pro region Moravský kras. To, že bylo méně investováno do sítí, životního prostředí, integrace a tvorby pracovních míst, je výzvou pro další nastávající období. Případná úprava SPL by mohla působit na zvýšení zájmu žadatelů ke spolupráci a sledování dopadů a hledání dalších příležitosti pro efekt svého podnikání. V tomto ohledu má stále ještě své významné místo ukázka dobré praxe u jiných regionů, případně se svými projekty prezentovat v ČR a v Evropě.

6.2 Posouzení preferenčních kritérií a monitorovacích indikátorů

6.2.1 Preferenční kritéria

Přehled preferenčních kritérií je uveden v tabulce 18. V tabulce 19 je uveden skutečně dosažený počet kritérií v rámci prvních pěti výzev, který napovídá, kam nejvíce žadatelé směřovali své projekty. MAS MK v dalším vývoji (ex-post) hloubkově posoudí, zda žadatelé opravdu své projekty měli tak dobře zacílené, jak uvedli ve svých žádostech.

Tabulka 18. Preferenční kritéria MAS Moravský kras pro hodnocení projektů:

Preferenční kritéria	MASMK								
	F1	F2	F3	F4	F5	F6	F7	F8	F9
Povinná:									
1. Vytvoření každého nového trvalého pracovního místa (dle metodiky v příloze 6. Pravidel pro opatření IV.1.2.)	10	10	10	10	40	20	20	10	10
2. Uplatňování inovačních přístupů.	40	40	40	20	20	40	20	20	40
3. Víceodvětvové navrhování a provádění projektu založené na součinnosti mezi subjekty a projekty z různých odvětví místního hospodářství.	40	40	40	20	20	20	40	20	40
4. Zaměření dopadů projektu na mladé lidi do 30 let.	20	20	20	40	20	20	20	40	20
5. Zaměření dopadů projektu na ženy.	20	20	20	40	20	20	20	40	20
6. Projekty se zkrácenou dobou realizace tzn. méně než 12 měsíců (platí pro výzvy v letech 2007, 2008, 2009).	10	10	10	10	10	10	10	10	X
Celkem povinná	140	140	140	140	130	130	130	140	130
Stanovená MAS:									
Příznivý vliv na životní prostředí, ochranu přírody	10	10	40	80	40	40	10	80	X
Zapojení veřejnosti	20	20	X	X	X	X	30	X	X
Příznivý vliv na rozvoj cestovního ruchu.	40	50	40	80	80	80	50	80	X
Rozvoj tradiční místní produkce	40	20	40	40	80	80	10	40	80
Regionální význam – význam projektu pro více než 1 obec, místo	40	50	40	X	X	X	50	X	X
Podpora zdravého životního stylu	40	40	40	X	X	X	50	X	X
Žadatel dosud nebyl vybrán výběrovou komisí k podpoře v rámci opatření PRV IV.1.2	40	40	40	40	40	40	40	40	40
Celkové výdaje projektu jsou do 500 000 Kč.	40	40	40	40	40	40	40	40	40
Celkem kritéria MAS	270	270	280	280	280	280	280	280	160
Celkem povinná i stanovená	410	410	420	420	410	410	410	420	290

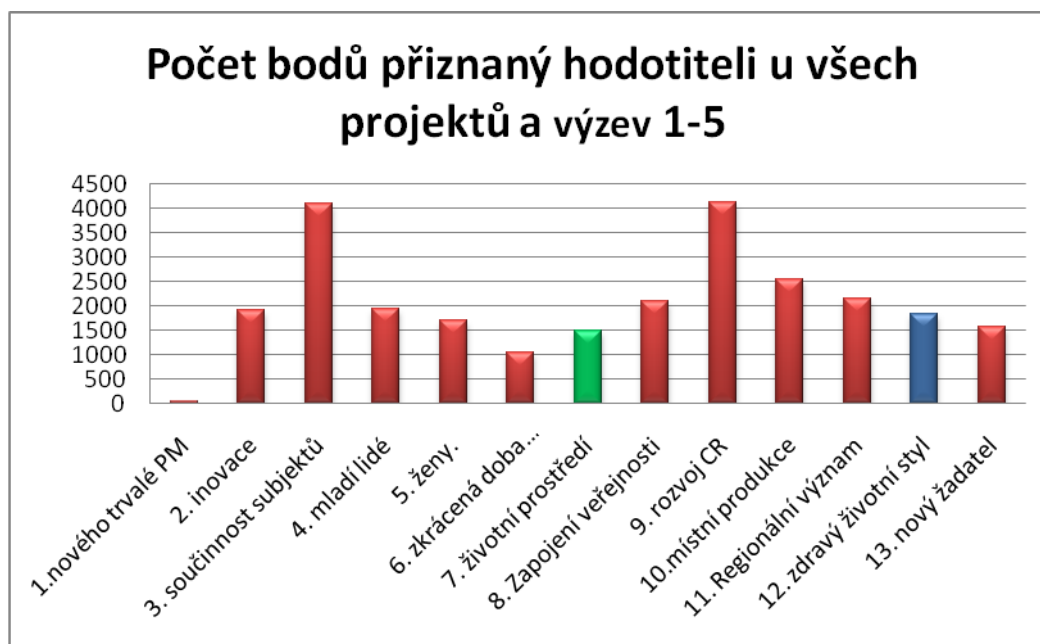
Při současném posuzování preferenčních kritérií se nabízí některé úpravy do dalšího období. U povinných kritérií posoudit, zda nové pracovní místo nelze počítat také z dílčích menších pracovních úvazků. Více specifikovat kritérium „příznivý vliv na životní prostředí“ například, ochrana čistota vod, ovzduší, šetrné využití místních zdrojů energie. U kritéria význam pro cestovní ruch více specifikovat, zda se jedná o jednorázovou rekreaci, nebo spíše o ubytování rekreaanta v místě a dlouhodobějšího efektu, např. opakované návštěvy, dlouhodobější rekreace apod.

Tabulka 19. Přehled výše preferenčních kritérií u projektů výzev 1- 5.

Preferenční kritéria k Fichím	body
1. Vytvoření každého nového trvalého pracovního místa (dle metodiky v příloze 6. Pravidel pro opatření IV.1.2.)	60
2. Uplatňování inovačních přístupů.	1910
3. Víceodvětvové navrhování a provádění projektu založené na součinnosti mezi subjekty a projekty z různých odvětví místního hospodářství.	4080
4. Zaměření dopadů projektu na mladé lidi do 30 let.	1950
5. Zaměření dopadů projektu na ženy.	1710
6. Projekty se zkrácenou dobou realizace tzn. méně než 12 měsíců (platí pro výzvy v letech 2007, 2008, 2009).	1050
7. Příznivý vliv na životní prostředí	1485
8. Zapojení veřejnosti při přípravě projektu	2105
9. Příznivý vliv na rozvoj cestovního ruchu	4125
10. Rozvoj tradiční místní produkce	2535
11. Regionální význam – význam projektu pro více než 1 obec (místo)	2150
12. Podpora zdravého životního stylu	1835
13. Žadatel dosud nebyl vybrán výběrovou komisí k podpoře v rámci opatření PRV IV.1.2.	1560

Zdroj statistiky MAS MK a vlastní zpracování

Obrázek 8. Graf o rozložení bodů při výběrovém řízení MAS na podporu projektů



Z uvedeného je patrné, že doposud nejvíce bodů hodnotitelů dosáhly dva ukazatele, součinnost subjektů a významný rozvoj venkova pro ČR. Velmi dobře se také uplatnilo kritérium místní produkce a regionální význam projektů. Nízká hodnota ukazatele „nová trvalá pracovní místa“ bude pravděpodobně způsobena spíše nepříznivě postavenými pravidly pro jejich evidenci, než fakticky nevytvořením pracovních příležitostí, jak to vyplývá z celého počtu a kontextu podpořených projektů.

6.3 Monitorovací indikátory (MI)

Tabulka 20. Monitorovací indikátory MAS MK a jejich naplnění z 1 – 5 výzvy

	Monitorovací indikátor	Hodnota stanovená MAS	Celkem (absolutní hodnota)	Celkem v %
M2	Nová nabídka služeb (kulturní, sociální, veřejná)	8	17	212
M9	Nová nabídka služeb – cestovní ruch:			
	1. nová pěší trasa (absolutní počet)	6	10	166
	2. nová lyžařská stezka (absolutní počet)	1	1	100
	3. směrové tabule, značky (počet)	15	119	793
	4. odpočinková místa podél tras a stezek (počet)	7	36	514
	5. nové malokapacitní ubytování vzniklé novou výstavbou nebo přestavbou jiného objektu (absolutní počet)	1	2	200
	6. obnovené malokapacitní ubytování (absolutní počet)	1	1	100
	7. nový objekt pro půjčovnu sportovních potřeb (absolutní počet) ...např. kol, lodí, lyží)	1	2	200
M10	Nová nabídka služeb – kulturní dědictví:			
	1. obnovená a zhodnocená (rekonstrukce, modernizace, restaurování) památková budova, plocha, kulturní objekt (absolutní počet)	2	14	700
	2. revitalizovaný historický park, zahrada, alej, skupina stromů (absolutní počet)	1	0	0
	3. nová výstavní expozice v souvislosti se stavební obnovou objektu (absolutní počet)	4	1	25
M8	Rozvoj společenského života:			
	1. počet sportovních akcí na nových či obnovených stezkách	1	4	400
	2. počet nových nebo obnovených kulturních, sportovních, společenských zařízení	2	20	1000
	3. počet kulturních, sportovních, společenských akcí v závislosti na nových a obnovených budovách a plochách	2	59	2950
	4. počet kulturních, sportovních, společenských a obchodních akcí v závislosti na nových a obnovených budovách a plochách (absolutní počet) např. nová soutěž obcí mikroregionu v nové kuželně apod., počet plesů v rekonstruovaném kulturním domě	2	5	250
M7	Stavební obnova: rekonstruované a modernizované budovy (absolutní počet), např. dům s pečovatelskou službou, centrum pro seniory, domov důchodců, centra společenského života, kulturní a spolkové domy, víceúčelové objekty - dům kultury a služeb, klubovny, knihovny, škola, stravovací zařízení, ordinace lékaře, hřiště, tělocvičny, kuželny, víceúčelová sportovní-společenská centra, včetně zázemí (např. šatny, umývárny, WC, občerstvení), prodejna smíšeného zboží, objekt veřejné správy, hasičské zbrojnice	2	16	800
M6	Regionální význam:			
	1. nové projekty (absolutní počet)	13	48	369
	2. podpořené projekty (absolutní počet)	13	30	230
M13	Nové stroje a technologie pro živočišnou výrobu: počet nových strojů, technologií a zařízení (absolutní počet)	2	10	500
M14	Nové stroje a technologie pro rostlinnou výrobu počet nových strojů, technologií a zařízení (absolutní počet)	2	2	100
M18	Nové stroje a technologie pro lesnictví počet nových strojů, technologií a zařízení (absolutní počet)	2	0	0

V tabulce 20 je uvedeno, jak se podařilo naplnit MI, realita je vysoce překračuje plány až o tisíce procent (rozvoj společenského života). Je zřejmé, že byly MI stanoveny spíše opatrně nízko, jejich hodnocení je provedeno také v rámci dotazníků (uvedeno výše v kapitole 4.7 s názvem „Doplňují otázky pro hodnocení průběhu sledovaného období“)

7. Příloha č. 2: Formulář dotazník

DOTAZNÍK - MAS MK: Určeny pro členy MAS, popř. výběr členů

Pro informaci, zde jsou uvedeny MI a jejich plnění 1-5. výzva:

1. Domníváte se, že jsou monitorovací indikátory (MI) zvoleny vhodně, mají dostatečnou vypovídací hodnotu?

- a) ano jsou dostatečně vypovídající
- b) spíše ano
- c) spíše Ne
- d) ne, nemají

2. Mohl byste stručně popsat:

- a) o čem MI dobře vypovídají

.....

- b) o čem vypovídají nedostatečně, nebo vůbec nevypovídají (*popř. návrh, jak byste je upravil*)

.....

3. SPL obsahuje tyto čtyři cíle:

- I) Rozvoj péče o jedinečné přírodní, kulturní a historické dědictví Moravského krasu, především cestou posilování identity venkovské oblasti a zapojováním místních komunit a podnikatelů.
- II) Rozvoj podnikání založeného na zdrojích Moravského krasu s důrazem na ekologickou šetrnost a rozvoj sociálního podnikání, zakládání a rozvoj nových, inovativních podniků, rozvoj výrob a služeb pro místní obyvatele, vznik nových pracovních míst (se speciálním zaměřením na ženy a mladé lidi), výměna a sdílení informací, marketing, obchod, propojování výrobců a výrobců a poskytovatelů služeb.
- III) Vytvoření a rozvoj nového silného image Moravského krasu v sektoru cestovního ruchu jako cílové destinace specifické zejména nabídkou v oblasti aktivního odpočinku, sportu, poznávací turistiky a zábavy a využívající k tomu přírodní dědictví a s ním související nabídky v oblasti gastronomie, architektury a kultury. Zajištění růstu počtu turistů a návštěvníků v regionu.
- IV) Zlepšování organizace venkovské společnosti, zvyšování kvality života v Moravském krasu, posilování spolupráce, síťování, integrace, nové cesty a způsoby spolupráce.

Otázka 3:

Jsou Fiche nastaveny tak, aby přispívaly k dosažení stanovených čtyř cílů v průběhu období 2007 - 2013?

- a) ano
- b) spíš ano, něco by šlo ještě upravit,
- c) spíš ne, Fiche potřebují výraznější změnu, popřípadě upravit formulaci cílů

4. Byly Fiche využívány tak jak bylo nastaveno v SPL? (např. o jaký typ projektů byl největší zájem, co bylo snadné a co viděli žadatelé jako komplikované pro žádost o dotace)

- a) Ano, byly využívány beze změn
- b) Ano, ale měli jsme v průběhu výzev některé drobné změny (*uvedte jaké, popř. důvody změn*)

.....

.....

- c) Bylo by vhodné pro další období provést zásadní změny a navrhnou jiné fiche a jejich kriteria (*uvedte příklad*)

.....

.....

5. Do jaké míry podle vás přispěla podpora k dosažení stanovených cílů SPL (viz výše I. až IV)? (slovní komentář, hodnotící pohled souhrnně na celou dobu podpory PRV)

- a) Výrazně, tak jak jsme očekávali
- b) Celkově spíše dobře, něco jsme očekávali jinak, disproporce byla nejvíc v oblasti

.....

.....

- c) Prozatím se cíle výrazně nenaplnili, mohli bychom pro další období něco upravit (*např.: cíle směřování podpor, prosím stručný komentář*)

.....

.....

6. Do jaké míry napomohla podpora k dalším pracovním příležitostem ve vašem regionu? (slovní komentář, nepřímý dopad do regionu)

.....

.....

.....

.....

7. Do jaké míry napomohla podpora k zavádění více-odvětvových přístupů ve vašem regionu? (slovní komentář, hodnotící pohled)

.....

.....

.....

.....

8. Do jaké míry napomohla podpora k zavádění inovačních přístupů ve vašem regionu? (slovní komentář, hodnotící pohled)

.....
.....
.....

9. Napomohla podpora k většímu zapojení mladých lidí do dění v regionu? *(slovní komentář, hodnotící pohled)*

.....
.....
.....

10. Napomohla podpora k většímu zapojení žen do dění v regionu? *(slovní komentář, hodnotící pohled).*

.....
.....
.....

Jaké se domníváte, že jsou největší překážky pro žadatele o dotace na projekty? *(vyberte i více možností)*

- zvyklosti, které nedovolují uvést projekt úspěšně do reality
- špatné zkušenosti z minulých let s tímto typem projektů
- nemožnost uplatnit více měkké aktivity
- nedostatek kapitálu
- nedůvěra v pravidla a obtížná administrace projektu
- vlastnické vztahy k půdě, nemovitostem
- složitá administrativa včetně obsáhlých a těžko pochopitelných pravidel
- zdlouhavost postupů MAS, SZIF, MZE.
- několika stupňová kontrola žádostí o projekt i o proplacení
- jiné

.....
.....

8. Příloha č.3: Přehled Fichí k 30.6.2011

Fiche 1: Příležitost pro objevy		
	Opatření/ Priorita	Cíle:
Program rozvoje venkova:	III.1.3. a)	Podpora cestovního ruchu a) Budování pěších tras, vinařských stezek a hippostezek
ISÚ:	P2	<i>Specifické cíle a priority ISÚ:</i> 2. Cestovní ruch Opatření 2.1. Venkovský cestovní ruch Opatření 2.2. Propagace Moravského krasu Opatření 2.3. Informační a návštěvnická centra
Cíle a charakter fiche:	Podpora je určena na vybudování rekreační infrastruktury a rekreačních zařízení. Podporováno bude také zajištění služeb pro pěší turistiku, vodáctví a lyžování (s výjimkou vleků a lanovek), budování a značení pěších tras, vinařských stezek (tj. sítí místních nebo regionálních tras seznamující návštěvníky s historií vinařství a současným stavem výsadby révy vinné ve venkovských oblastech. Na zastaveních jsou umístěny informační panely, např. upozorňující na místní vinohradnické zajímavosti) odpočinkových míst, hippostezek a nákupu a výsadby doprovodné zeleně.	
Dopady SPL v území: (monitorovací indikátory)	1) <i>Nová nabídka služeb – cestovní ruch</i> - nová pěší trasa (absolutní počet) 4 - nová lyžařská stezka (absolutní počet) 1 - směrové tabule, značky (počet) 5 - odpočinková místa podél tras a stezek (počet) 2 2) <i>Rozvoj společenského života</i> - počet sportovních akcí na nových či obnovených stezkách (1 akce) 3) <i>Regionální význam</i> - nové projekty (absolutní počet) 3 - podpořené projekty (absolutní počet) 3	

Fiche 2: Příležitost pro dědictví		
	Opatření/ Priorita	Cíle:
Program rozvoje venkova:	III.2.2.2.	Ochrana a rozvoj kulturního dědictví venkova a) Studie a programy obnovy, využití a regenerace kulturního dědictví venkova b) Obnova a zhodnocení kulturního dědictví venkova c) Stálé výstavní expozice a muzea
ISÚ	P1	<i>Specifické cíle a priority ISÚ:</i> 1. Dědictví Opatření 1.1. Péče o přírodní dědictví Opatření 1.2. Péče o venkovskou krajinu Opatření 1.3. Péče o historické, architektonické a technické dědictví Opatření 1.4. Zapojování veřejnosti do ochrany a péče o dědictví regionu
Cíle a charakter fiche:	Podpora akcí k ochraně kulturního dědictví. Podpora je určena na vypracování studií obnovy a využití kulturního dědictví (kulturních památek, památkových rezervací, památkových zón, kulturních prvků vesnic a krajiny,	

	<p>památek místního významu, historických parků, zahrad, alejí a skupin stromů), dále</p> <p>zpracování programů regenerace památkově chráněných území a plánů péče o krajinné památkové zóny. Podporovány budou rovněž investice spojené s udržováním, obnovou a zhodnocováním nebo využitím kulturního dědictví, jako například kulturních památek, památkově významných území, kulturních prvků vesnic a venkovské krajiny, včetně historických parků, historických zahrad a alejí. Dále bude podporováno budování nových stálých výstavních expozic a muzeí s vazbou na místní historii, zajímavosti, kulturní a umělecké aktivity a tradiční lidovou kulturu.</p>
<p>Dopady SPL v území: (monitorovací indikátory)</p>	<p>1) <i>Nová nabídka služeb – kulturní dědictví</i></p> <ul style="list-style-type: none"> - obnovená a zhodnocená (rekonstrukce, modernizace, restaurování) památková budova, plocha, kulturní objekt (absolutní počet) 2 - revitalizovaný historický park, zahrada, alej, skupina stromů (absolutní počet) 1 - nová výstavní expozice v souvislosti se stavební obnovou objektu (absolutní počet) 4 <p>2) <i>Rozvoj společenského života</i></p> <ul style="list-style-type: none"> - Počet nových nebo obnovených kulturních, sportovních, společenských zařízení 1 - Počet kulturních, sportovních, společenských akcí v závislosti na nových a obnovených budovách a plochách (1 akce) <p>3) <i>Regionální význam</i></p> <ul style="list-style-type: none"> - nové projekty (absolutní počet) 2 - podpořené projekty (absolutní počet) 2

Fiche 3: Příležitost pro poznání		
	Opatření/ Priorita	Cíle:
Program rozvoje venkova:	III.1.3. b)	Podpora cestovního ruchu b) Malokapacitní ubytovací a stravovací zařízení, volný čas
ISÚ	P2	<i>Specifické cíle a priority ISÚ:</i> 2. Cestovní ruch Opatření 2.1. Venkovský cestovní ruch Opatření 2.2. Propagace Moravského krasu Opatření 2.3. Informační a návštěvnická centra
Cíle a charakter fiche:	<p>Podpora je určena na vybudování rekreační infrastruktury pro malokapacitní ubytování, včetně stravování a rekreačních zařízení (koupaliště a plovárny pro veřejné využití, vč. odpovídajícího zázemí, hřiště, jízdárny a jiná rekreační zařízení). Podporováno bude také zajištění služeb pro pěší turistiku, vodáctví a lyžování, budování a značení pěších tras, vinařských stezek, odpočinkových míst, hippostezek, vč. využití zvířat v rámci cestovního ruchu a nákupu a výsadby doprovodné zeleně.</p>	
Dopady SPL v území: (monitorovací indikátory)	<p>1) <i>Nová nabídka služeb – cestovní ruch</i></p> <ul style="list-style-type: none"> - nové malokapacitní ubytování vzniklé novou výstavbou nebo přestavbou jiného objektu (absolutní počet) 1 - obnovené malokapacitní ubytování (absolutní počet) 1 - nový objekt pro půjčovnu sportovních potřeb (absolutní počet) ... např. kol, lodí, lyží) 1 <p>2) <i>Rozvoj společenského života</i></p>	

	<ul style="list-style-type: none"> - počet společenských a sportovních akcí na nových či obnovených budovách a plochách (1 akce) 3) Regionální význam - nové projekty (absolutní počet) 2 - podpořené projekty (absolutní počet) 2
--	--

Fiche 4: Příležitost pro krajinu		
	Opatření/ Priorita	Cíle:
Program rozvoje venkova:	II.2.4.2. a) I.1.2.1. a)	Neproductivní investice v lesích a) Zvyšování společenské hodnoty lesů Investice do lesů a) Pořízení strojů (lesnická technika)
ISÚ	P1 P4	<i>Specifické cíle a priority ISÚ:</i> 1. Dědictví Opatření 1.1. Péče o přírodní dědictví Opatření 1.2. Péče o venkovskou krajinu Opatření 1.4. Zapojování veřejnosti do ochrany dědictví regionu 4. Životní prostředí Opatření 4.4. Technická infrastruktura Opatření 4.5. Vzdělávání, informovanost, výchova a zapojování veřejnosti v oblasti životního prostředí
Cíle a charakter fiche:	Pořízení strojů a zařízení pro budování a údržbu lesních cest, stezek a chodníků, meliorací, hrazení bystřin, retenčních nádrží, zařízení pro turistiku a strojů a zařízení sloužících pro obnovu a výchovu lesních porostů a prvotní zpracování dříví ekologickými technologiemi. Neproductivní investice na podporu činností vedoucích k usměrňování návštěvnosti lesa a bezpečnosti jeho návštěvníků, v jehož rámci budou podporovány zejména výstavba, rekonstrukce a modernizace cest sloužících jako stezky pro turisty do šířky 2 metrů, cyklostezky a objekty na nich pro zajištění bezpečnosti návštěvníků, např. mostky, zábradlí, parkovací místa, odpočinková stanoviště, přístřešky, informační tabule, lesní studánky apod.	
Dopady SPL v území: (monitorovací indikátory)	1) <i>Nová nabídka služeb – cestovní ruch</i> - nová pěší trasa (absolutní počet) 2 - směrové tabule, značky (počet) 10 - odpočinková místa podél tras a stezek (počet) 5 2) <i>Nové stroje a technologie pro lesnictví</i> - Počet nových strojů a nářadí (absolutní počet) 2 3) <i>Regionální význam</i> - nové projekty (absolutní počet) 2 - podpořené projekty (absolutní počet) 2	

Fiche 5: Příležitost pro podnikání		
	Opatření/ Priorita	Cíle:
Program rozvoje venkova:	III.1.2.a)	Podpora a zakládání podniků a jejich rozvoje a) Zakládání a rozvoj mikropodniků
ISÚ	P2 P3	<i>Specifické cíle a priority ISÚ:</i> 2. Cestovní ruch Opatření 2.1. Venkovský cestovní ruch 3. Ekonomika Opatření 3.1. Rozvoj malých a středních podniků Opatření 3.3. Výroba, prodej a propagace regionálních produktů Opatření 3.4. Rozvoj tradičních řemesel a drobného podnikání
Cíle a charakter	Podpora je zaměřená na zvýšení stability venkova prostřednictvím zakládání a rozvoje	

fiche:	mikropodniků s cílem vytváření pracovních míst a rozvoje bohaté hospodářské struktury nezemědělských aktivit. Oblastí podpory je zejména drobná výroba a řemesla (např.: truhlářství, tesařství, kovářství, výroba keramiky, pletení košíků, sklářská výroba, rukodělné práce, zednické práce, zámečnictví, čalounictví apod.), služby pro hospodářství (např. opravy strojů a zařízení) a maloobchod
Dopady SPL v území: (monitorovací indikátory)	1) Regionální význam - nové projekty (počet) 2 - podpořené projekty (počet) 2

Fiche 6: Příležitost pro místní produkty		
	Opatření/ Priorita	Cíle:
Program rozvoje venkova:	I.1.3.1. I.1.1.1.	Přidávání hodnoty zemědělským a potravinářským produktům Modernizace zemědělských podniků
ISÚ:	P3	Specifické cíle a priority ISÚ: 3. Ekonomika Opatření 3.1. Rozvoj malých a středních podniků Opatření 3.3. Výroba, prodej a propagace regionálních produktů Opatření 3.4. Rozvoj tradičních řemesel a drobného podnikání
Cíle a charakter fiche:	Zaměření na investice do zemědělských staveb a technologií (rekonstrukce a výstavba nových staveb), včetně nezbytných manipulačních ploch pro živočišnou a rostlinnou výrobu. Opatření je dále zaměřeno na využití a zpracování biomasy pro vlastní potřebu. Zaměření na podporu rozvoje inovací v rámci zemědělské výroby spoluprací se subjekty podílejícími se na výzkumu a vývoji.	
Dopady SPL v území: (monitorovací indikátory)	1) Nové stroje a technologie pro živočišnou výrobu - počet nových strojů, technologií a zařízení (absolutní počet) 2 2) Nové stroje a technologie pro rostlinnou výrobu - počet nových strojů, technologií a zařízení (absolutní počet) 2 3) Nové produkty a technologie - nové produkty a nově vyvinuté technologie (absolutní počet) 2 4) Regionální význam - nové projekty (absolutní počet) 2 - podpořené projekty (absolutní počet) 2	

Fiche 7: Příležitost pro všechny generace		
	Opatření/ Priorita	Cíle:
Program rozvoje venkova:	III.2.1.2.	a) Občanské vybavení a služby b) Integrovaná informační a školící střediska s využitím ICT c) Zázemí pro společenské, kulturní, spolkové a církevní aktivity
ISÚ:	P2 P4 P5	Specifické cíle a priority ISÚ: 2. Cestovní ruch Opatření 2.3. Informační a návštěvnická centra 4. Životní prostředí Opatření 4.4. Technická infrastruktura 5. Lidé Opatření 5.1. Sport, kultura a spolky
Cíle a charakter fiche:	Podpora bude zaměřena na zajištění chybějícího občanského vybavení a služeb (školských, zdravotnických, sociálních, na něž není možné získat mandatorní výdaje státu, včetně předškolní a mimoškolní péče o děti, pečovatelské služby o seniory, základní obchodní infrastruktury, objektů a ploch pro sportovní a kulturní aktivity, doprovodných stravovacích zařízení, objektů pro spolkovou činnost).	

	Podpora bude poskytnuta také na zřizování integrovaných informačních a školicích center s využíváním ICT, využití ICT iniciativ pro lepší dostupnost služeb a práce.
Dopady SPL v území: (monitorovací indikátory)	<p>1) Nová nabídka služeb (celkem 8 nových služeb)</p> <ul style="list-style-type: none"> - Nová sociální služba v nové nebo obnovené budově (absolutní počet) ... např. dům s pečovatelskou službou, centrum pro seniory, domov důchodců, stravovna, ordinace lékaře - Nová kulturní služba v nové nebo obnovené budově (absolutní počet) ... např. centra společenského života, kulturní a spolkové domy, víceúčelové objekty - např. dům kultury a služeb, klubovny, knihovny) - Nová služba pro děti a vzdělávání v nové nebo obnovené budově (absolutní počet) ... např. škola, stravovací zařízení, dětské hřiště s vybavením (prolézačky, skluzavky) - Nová služba v nové nebo obnovené budově v oblasti sportu a volného času (absolutní počet) ... např. hřiště, tělocvičny, kuželny, víceúčelová sportovní-společenská centra, včetně zázemí – např. šatny, umývárny, WC, občerstvení, lavičky, stoly - Nová obchodní služba v nové nebo obnovené budově (absolutní počet) ... např. prodejna smíšeného zboží - Nová služba veřejné správy v nové nebo obnovené budově (absolutní počet) ... např. objekt pro veřejnou správu, hasičská zbrojnice - Nová plocha pro trhy a jarmarky (absolutní počet) - Nové informační tabule, panely a poutače (absolutní počet) <p>2) Stavební obnova</p> <ul style="list-style-type: none"> - Rekonstruované a modernizované budovy (absolutní počet) ... např. dům s pečovatelskou službou, centrum pro seniory, domov důchodců, centra společenského života, kulturní a spolkové domy, víceúčelové objekty - dům kultury a služeb, klubovny, knihovny, škola, stravovací zařízení, ordinace lékaře, hřiště, tělocvičny, kuželny, víceúčelová sportovní-společenská centra, včetně zázemí (např. šatny, umývárny, WC, občerstvení), prodejna smíšeného zboží, objekt veřejné správy, hasičské zbrojnice <p>2 objekty</p> <p>3) Regionální význam</p> <ul style="list-style-type: none"> - nové projekty (absolutní počet) 2 - podpořené projekty (absolutní počet) 2 <p>4) Rozvoj společenského života</p> <ul style="list-style-type: none"> - Počet nových nebo obnovených kulturních, sportovních, společenských a obchodních zařízení (% nových zařízení/celkový počet zařízení) 1 - Počet kulturních, sportovních, společenských a obchodních akcí v závislosti na nových a obnovených budovách a plochách (absolutní počet) např. nová soutěž obcí mikroregionu v nové kuželně apod., počet plesů v rekonstruovaném kulturním domě (2 AKCE)

Fiche 8: Příležitost pro lesy		
	Opatření/ Priorita	Cíle:
Program rozvoje venkova:	II.2.4.2. a)	Neproductivní investice v lesích a) Zvyšování společenské hodnoty lesů
ISÚ	P1 P4	Specifické cíle a priority ISÚ: 1. Dědictví Opatření 1.1. Péče o přírodní dědictví Opatření 1.2. Péče o venkovskou krajinu Opatření 1.4. Zapojování veřejnosti do ochrany dědictví regionu 4. Životní prostředí Opatření 4.4. Technická infrastruktura Opatření 4.5. Vzdělávání, informovanost, výchova a zapojování veřejnosti v oblasti životního prostředí
Cíle		Neproductivní investice na podporu činností vedoucích k usměrňování

a charakter fiche:	návštěvnosti lesa a bezpečnosti jeho návštěvníků, v jehož rámci budou podporovány zejména výstavba, rekonstrukce a modernizace cest sloužících jako stezky pro turisty do šířky 2 metrů, cyklostezky a objekty na nich pro zajištění bezpečnosti návštěvníků, např. mostky, zábradlí, parkovací místa, odpočinková stanoviště, přístřešky, informační tabule, lesní studánky apod.
Dopady SPL v území: (monitorovací indikátory)	1) Nová nabídka služeb– cestovní ruch - nová pěší trasa (absolutní počet) 2 - směrové tabule, značky (počet) 10 - odpočinková místa podél tras a stezek (počet) 5 2) Nové stroje a technologie pro lesnictví - Počet nových strojů a nářadí (absolutní počet) 2 3) Regionální význam - nové projekty (absolutní počet) 2 - podpořené projekty (absolutní počet) 2

Fiche 9: Příležitost pro farmáře		
	Opatření/ Priorita	Cíle:
Program rozvoje venkova:	I.1.1.1.	Modernizace zemědělských podniků
ISÚ:	P3	Specifické cíle a priority ISÚ: 3. Ekonomika Opatření 3.1. Rozvoj malých a středních podniků Opatření 3.3. Výroba, prodej a propagace regionálních produktů Opatření 3.4. Rozvoj tradičních řemesel a drobného podnikání
Cíle a charakter fiche:	Zaměření na investice do zemědělských staveb a technologií (rekonstrukce a výstavba nových staveb), včetně nezbytných manipulačních ploch pro živočišnou a rostlinnou výrobu. Opatření je dále zaměřeno na využití a zpracování biomasy pro vlastní potřebu.	
Dopady SPL v území: (monitorovací indikátory)	1) Nové stroje a technologie pro živočišnou výrobu - počet nových strojů, technologií a zařízení (absolutní počet) 2 2) Nové stroje a technologie pro rostlinnou výrobu - počet nových strojů, technologií a zařízení (absolutní počet) 2 3) Realizací projektu se budou vyrábět nové produkty - nové produkty a nově vyvinuté technologie (absolutní počet) 2 4) Nové stroje a technologie pro využití biomasy (absolutní počet) 2	

9. Seznam tabulek

Tabulka 1. Přehled nastavených priorit ISÚ, podopatření PRV MZe ČR 2007-2013 a jednotlivých Fichí MAS MK	9
Tabulka 2. Přehled Fichí ve vztahu k osám a podopatřením z PRV 2007-2013	11
Tabulka 3. MAS MK, alokace, počty žádostí ve střednědobém hodnocení	12
Tabulka 4. MAS MK, celková alokace, dílčí, svazkované a proplacené dotace.IV.1.2.....	12
Tabulka 5. Přehled uplatněných Fichí v rámci dosud otevřených výzev	13
Tabulka 6. Přehled monitorovacích indikátorů plán a skutečnost	15
Tabulka 7. Přehled výše preferenčních kritérií u projektů výzev	18
Tabulka 8. Hodnotící rámec pro strategický a specifický cíl: za všechny Fiche	22
Tabulka 9. Posouzení kvality nastavení intervence a finančního plánu	33
Tabulka 10. Monitorovací rámec Fiche 1, Příležitost pro objevy, Podpora cestovního ruchu	34
Tabulka 11. Fiche 2: Příležitost pro dědictví, kritéria pro monitoring a hodnocení stanovená MAS	34
Tabulka 12. Fiche 3: Příležitost pro poznání, kritéria pro monitoring a hodnocení stanovená MAS,	35
Tabulka 13. Fiche 5: Příležitost pro podnikání Monitorovací indikátory	36
Tabulka 14. Fiche 6: Příležitost pro místní produkty Monitorovací indikátory	36
Tabulka 15. Fiche 7: Příležitost pro všechny generace Monitorovací indikátory	37
Tabulka 16. Fiche 8: Příležitost pro lesy Monitorovací indikátory,	38
Tabulka 17. Fiche 9: Příležitost pro farmáře. Monitorovací indikátory	38
Tabulka 18. Preferenční kritéria MAS Moravský kras pro hodnocení projektů:.....	41
Tabulka 19. Přehled výše preferenčních kritérií u projektů výzev 1- 5.....	42
Tabulka 20. Monitorovací indikátory MAS MK a jejich naplnění z 1 – 5 výzvy.....	43

10. Seznam obrázků

Obrázek 1. Mapa. CHKO Moravský kras a NATURA 2000 na území MAS	6
Obrázek 2. Mapa Podpořené projekty v jednotlivých obcích území MAS k 30.6.2011	14
Obrázek 3. Graf o přehled rozložení bodů při výběrovém řízení MAS na podporu projektů.....	18
Obrázek 4. Graf alokovaných a skutečně čerpaných dotací v rámci první výzvy v roce 2009	28
Obrázek 5. Grafické vyjádření alokovaných a skutečně čerpaných dotací v rámci druhé, třetí a čtvrté výzvy v roce 2010	28
Obrázek 6. Grafické vyjádření alokovaných a skutečně čerpaných dotací v rámci páté a šesté výzvy v roce 2011	29
Obrázek 7. Schéma metodického postupu alternativního hodnocení.....	31
Obrázek 8. Graf o rozložení bodů při výběrovém řízení MAS na podporu projektů	42